

**ИЗМЕНА И ДОПУНА ПРОСТОРНОГ ПЛАНА ПОДРУЧЈА
ПОСЕБНЕ НАМЕНЕ УРЕЂЕЊА ДЕЛА ПРИОБАЉА ГРАДА
БЕОГРАДА – ПОДРУЧЈЕ ПРИОБАЉА РЕКЕ САВЕ ЗА
ПРОЈЕКАТ „БЕОГРАД НА ВОДИ”**

Елаборат за рани јавни увид



БЕОГРАД, Јул 2024.

НАРУЧИЛАЦ ИЗРАДЕ ПЛАНА:	Београд на води, д.о.о Карађорђева 48, Савски Венац, Београд
НОСИЛАЦ ИЗРАДЕ ПЛАНА:	Агенција за просторно планирање и урбанизам Републике Србије Краља Милутина 10а , Београд
ОБРАЂИВАЧ ПЛАНА:	Урбанистички завод Београда Јавно урбанистичко предузеће Булевар деспота Стефана 56, Београд
РУКОВОДИОЦИ ТИМА:	Мр Александар Вучићевић, дипл. пр планер Валентина Јанковић, дипл.инж.арх Маја Јоковић Поткоњак, дипл.инж.арх.
ТИМ:	Милена Солуић, дипл.инж.арх Емил Димитров, дипл.инж.арх Гордана Бура, дипл.инж.арх Мр Борка Протић, дипл.инж.арх
ЈАВНЕ НАМЕНЕ	
СЛОБОДНЕ И ЗЕЛЕНЕ ПОВРШИНЕ:	Мр Аница Теофиловић, дипл. инж.пејз.арх.
ГЕОЛОГИЈА:	Ивица Торњански, дипл.инж.геол
САОБРАЋАЈ:	Игор Теофиловић, дипл.инж.сао. Предраг Пиловић, дипл. грађ.инж. Никола Урошевић, маст. инж.саоб.
ИНФРАСТРУКТУРА:	Зоран Мишић, дип.инж.маш Бојан Обрадовић, дипл.инж.ел. Александар Ранковић, дипл.инж.грађ.
СПОРТ:	Божидар Бојовић, дипл. просторни планер
ЗАШТИТА ЖИВОТНЕ СРЕДИНЕ	Тања Поткоњак, мастер физ.хем.
ЗАШТИТА КУЛТУРНОГ НАСЛЕЂА И ОБЈЕКТИ КУЛТУРЕ	Соња Костић, дипл.истор.умет
ОСТАЛЕ МЕРЕ ЗАШТИТЕ	Сташа Милошевић, маст.инж.урб.
ТЕХНИЧАР:	Јован Косовац, арх.тех.
ПОСТОЈЕЋА ПЛАНСКА ДОКУМЕНТАЦИЈА	Драган Арбутина дипл.инж.инфо.техн. Михајло Жарић, арх.тех.
ТЕХНИЧКА ОБРАДА	Властимир Белановић Наца Оташевић

**ДИРЕКТОР СЕКТОРА
за регулационо планирање:**

Мила Миловановић, дипл.инж.арх.

**ДИРЕКТОР СЕКТОРА
за саобраћај:**

Предраг Крстић, дипл.инж.сао.

**ДИРЕКТОР СЕКТОРА
за стратешко планирање и развој:**

Маја Јоковић Поткоњак, дипл.инж.арх.

**ДИРЕКТОР СЕКТОРА
за комуналну инфраструктуру:**

Зоран Мишић, дипл.инж.маш.

ИЗВРШНИ ДИРЕКТОР:

Гордана Лучић, дипл.инж.арх.

В.Д. ДИРЕКТОРА:

Драгана Бибер, дипл.инж.арх.

САДРЖАЈ

1. УВОДНЕ НАПОМЕНЕ	1
2. ОБУХВАТ ПЛАНА	2
3. ПЛАНСКЕ УСЛОВЉЕНОСТИ ИЗ ПЛАНА ШИРЕ ПРОСТОРНЕ ЦЕЛИНЕ	4
4. ПОСТОЈЕЋЕ СТАЊЕ	7
4.1. Постојећа планска документа	7
4.2. Намена простора и подела на урбанистичке целине	7
4.3. Површине за објекте и комплексе јавних служби	8
4.3.1. ОБРАЗОВНЕ УСТАНОВЕ	8
4.3.2. ЗДРАВСТВЕНЕ УСТАНОВЕ -СЗЗ	9
4.3.3. ОБЈЕКТИ КУЛТУРЕ	10
4.4. Јавне зелене површине	10
4.5. Саобраћај и саобраћајне површине	10
4.6. Инфраструктурна мрежа и објекти	12
4.7. Инжењерско геолошки услови	18
4.8. Заштита природе	19
4.9. Заштита културног наслеђа	20
4.10. Животна средина	22
5. ПОТЕНЦИЈАЛИ И ОГРАНИЧЕЊА ПЛАНСКОГ ПОДРУЧЈА	27
6. ОПШТИ ЦИЉЕВИ ИЗРАДЕ ПЛАНА	28
7. ПРЕДЛОГ ПЛАНСКОГ РЕШЕЊА	30
7.1. Подела на карактеристичне урбанистичке целине и блокове	30
7.2. Претежна намена простора	33
7.2.1. ПОВРШИНЕ ЈАВНЕ НАМЕНЕ	33
7.2.2. САОБРАЋАЈНЕ ПОВРШИНЕ СА ПРАТЕЋОМ ИНФРАСТРУКТУРНОМ МРЕЖОМ	36
7.2.3. КОМУНАЛНЕ ДЕЛАТНОСТИ И ИНФРАСТРУКТУРНЕ ПОВРШИНЕ	37
7.2.4. ЈАВНЕ ЗЕЛЕНЕ ПОВРШИНЕ	42
7.2.5. ПОВРШИНЕ ОСТАЛЕ НАМЕНЕ	43
8. ОЧЕКИВАНИ ЕФЕКТИ ПЛАНИРАЊА У ПОГЛЕДУ УНАПРЕЂЕЊА НАЧИНА УРЕЂЕЊА ПРОСТОРА	45
9. БИЛАНСИ УРБАНИСТИЧКИХ ПАРАМЕТАРА	Error! Bookmark not defined.
10. ГРАФИЧКИ ПРИЛОЗИ	Error! Bookmark not defined.
11. ДОКУМЕНТАЦИОНА ОСНОВА	Error! Bookmark not defined.

1. УВОДНЕ НАПОМЕНЕ

Изради Измена и допуна Просторног плана подручја посебне намене уређења дела приобаља Града Београда – подручје приобаља реке Саве за пројекат „Београд на води” (у даљем тексту: Просторни план) приступило се на основу Одлуке о изради Измена и допуна Просторног плана подручја посебне намене уређења дела приобаља Града Београда – подручје приобаља реке Саве за пројекат „Београд на води” („Сл. гласник РС”, бр. 31/24) (у даљем тексту: Одлука) коју је донела Влада Републике Србије, на седници одржаној 05. априла 2024. године.

Изради Просторног плана приступило се и на основу:

- Просторно програмског решења добијеног од Наручиоца Просторног плана;
- Стратегије мобилности проширеног комплекса „Београд на води” на подручју Сајма и бившег складишта НИС-а - I фаза, (Public Transport Consult d.o.o 2024);
- Хидролошко хидрауличка студија реке Саве у зони будуће марине „Мали вранац” и панорамског точка израђене од стране Института за водопривреду „Јарослав Черни” А.Д..

Циљ израде Просторног плана је дефинисање планског основа за коришћење, уређење и заштиту подручја приобаља реке Саве за пројекат „Београд на води”, као и повезивање и интеграција са урбаним структурама у залеђу у складу са развојним програмима Града Београда.

Елаборат за просторни план је припремљен у складу са одредбама Закона о планирању и изградњи (“Сл. гласник РС”, бр. 72/09, 81/09 - исправка, 64/10 - УС, 24/11, 121/12, 42/13 - УС, 50/13 - УС, 98/13 - УС, 132/14, 145/14, 83/18, 31/19, 37/19 - др. закон, 9/20, 52/21 и 62/23) и Правилника о садржини, начину и поступку израде планских докумената (“Сл. гласник РС”, бр. 32/19) (у даљем тексту Правилник).

Поред наведеног, као повод за израду Просторног плана издвојене су потребе и обавезе за:

- разрадом и ближим утврђивањем основних стратешких опредељења, планских решења, услова и смерница утврђених Законом о Просторном плану Републике Србије (“Сл. Гласник РС”, број 88/10), Изменама и допунама Регионалног просторног плана административног подручја града Београда (“Сл. лист града Београда”, бр. 10/04 и 38/11) и другим стратешким документима, где се као један од главних пројеката наводи промовисање активности смишљених да ојачају економску базу, као и унапређење квалитета окружења културних вредности;
- планским уређењем грађевинског земљишта и изградње објеката на површинама јавне и остале намене;
- израдом планског документа који је у највећем делу могуће непосредно спроводити, првенствено у оним деловима за чији даљи просторни развој није предвиђена израда урбанистичких планова; и
- израдом развојног документа који, уз уважавање основних европских принципа и начела просторног развоја, представља основ за привлачење и реализацију нових инвестиција.

Просторни план представља основ за издавање информације о локацији и локацијских услова, а по потреби и за израду планова детаљне регулације и урбанистичко-техничких докумената.

Одлука о измени и допуни одлуке о изради стратешке процене утицаја Просторног плана подручја посебне намене уређења дела приобаља града Београда – подручје приобаља реке Саве за пројекат „Београд на води” на животну средину („Сл. гласник РС”, 30/24) чини саставни део ове одлуке.

Приликом израде Просторног плана примениће се интегрални метод где ће бити међузависно анализирани основне димензије просторног развоја, еколошка, економска и социјална, са посебним нагласком на уклапање у тренутне просторне и институционалне норме и оквире. Међузависност ће бити постављена тако да помаже остварењу основних принципа планирања: одрживост (уважавање природног диверзитета и специфичности објекта под заштитом), идентитет (будуће становништво и развој туризма), приступачност (саобраћај и техничка инфраструктура), конкурентност (додатним активирањем постојећих просторних потенцијала, посебно на реци) и контекстуалност (просторни развој посматран у ширем окружењу).

У току израде Просторног плана биће обављена сарадња са свим надлежним институцијама и организацијама Републике Србије и Града Београда.

2. ОБУХВАТ ПЛАНА

Оквирна граница измена и допуна Просторног плана обухвата делове подручја града Београда, односно делове катастарских општина: Савски венац, Стари град, Нови Београд и Чукарица.

Границом Измена и допуна Просторног плана обухватаћене су следеће катастарске парцеле:

Ко Савски венац

286/3, 295/3, 290/4, 290/3, 295/2, 286/2, 287, 290/2, 290/1, 288, 295/1, 289, 333, 285/3, 334/1, 293, 474/3, 218/3, 321/3, 216/3, 308/2, 309/2, 218/2, 239/1, 240/2, 298, 286/1, 240/1, 237, 223, 227, 244, 224, 228, 241, 243, 245, 242, 235, 233, 246, 232, 308/1, 234, 221, 300, 238, 291/2, 220, 297, 321/1, 305, 294, 323, 301, 326/1, 292, 291/1, 309/1, 230, 231, 313, 318, 236, 218/1, 285/1, 284, 217/1, 215, 10079/7, 11121/49, 13547/11, 10691/6, 10694/3, 10691/16, 10694/2, 10683/16, 10683/13, 22612/5, 10671/21, 10704/3, 11292/2, 10677/3, 11291/2, 10733/2, 10671/20, 11298/13, 13547/10, 10732/2, 11302/6, 11284/2, 11121/51, 10691/10, 10734/2, 10601/7, 11271/5, 11281/4, 1660/30, 1482/19, 10724/3, 11303/23, 13547/6, 10597/14, 11268/3, 10731/2, 10681/3, 10796/4, 11301/5, 10683/14, 10079/6, 10709/2, 11127/3, 10018/3, 10728/2, 11122/9, 11109/3, 10705/2, 10738/5, 10760/2, 2487/4, 10691/13, 10692/4, 2456/8, 10730/2, 11123/12, 10738/6, 1660/29, 10675/5, 10683/15, 10683/11, 2461/9, 11124/2, 22612/3, 1660/35, 10602/2, 11272/4, 10759/2, 10690/6, 10652/5, 11586/14, 11588/5, 1660/41, 10597/15, 10691/8, 11123/13, 10739/3, 10686/2, 10786/3, 10079/5, 11302/2, 11121/4, 11589/7, 10005/5, 10698/4, 10784/2, 11301/4, 13861/7, 10711/2, 11127/2, 10690/5, 10671/16, 10678/3, 13547/5, 483/2, 2456/12, 10706/2, 10683/10, 10675/6, 10019/1, 2477/2, 10729/2, 11128, 10695/3, 10712/2, 10735/2, 10681/2, 13547/30, 10675/7, 11272/3, 10683/9, 10671/32, 10691/15, 2477/5, 10598/10, 10691/7, 10656/4, 10017/4, 11595/6, 2477/3, 10601/6, 10671/25, 11587/5, 11269/3, 11123/30, 10652/9, 10695/2, 10796/2, 11121/50, 10701/3, 10720/2, 3291/8, 11593/3, 10690/7, 11121/19, 10005/4, 10019/3, 11586/16, 10728/3, 10695/4, 10653/3, 11586/13, 10018/5, 10673/2, 10017/7, 10736/2, 11589/2, 11300/2, 11585/3, 13547/32, 10785/2, 10725/4, 10688/2, 10019/5, 10655/5, 11595/8, 10656/3, 11590/8, 10017/11, 11591/6, 11588/2, 11586/15, 10737/2, 2487/3, 2481/4, 10695/1, 10677/2, 11587/2, 10684/3, 10683/7, 319/2, 2527/11, 10689/3, 10689/2, 11589/3, 10010/2, 1396/2, 10655/4, 2481/2, 10656/2, 1660/34, 480/5, 11585/4, 10725/2, 3291/6, 11271/4, 10019/4, 11121/6, 11121/43, 10683/6, 11294/2, 10683/4, 10655/3, 11586/7, 11586/12, 10601/5, 10016/2, 11585/6, 10683/12, 10079/11, 11300/5, 10698/3, 10687, 10017/9, 10019/2, 480/6, 10016/1, 11121/15, 10678/2, 10079/10, 11595/7, 1482/16, 10079/8, 480/4, 484/2, 11121/58, 11301/2, 11593/2, 2456/10, 10671/6, 1402/2, 10671/1, 10598/9, 11586/18, 10737/3, 11584/4, 11272/2, 10008/2, 10655/2, 1/4, 2469/4, 11269/1, 11595/4, 10738/3, 10079/9, 10739/1, 2527/4, 10006/6, 1660/39, 2460/14, 11584/2, 10690/1, 11123/17, 13547/31, 11108/3, 10696/7, 787/6, 11595/5, 10006/5, 20656/2, 20655/2, 2476/2, 2487/2, 10671/26, 10691/9, 10671/22, 1482/13, 10017/8, 2477/1, 10678/1, 2475/2, 2456/11, 10684/2, 10675/4, 11123/16, 22613/5, 2475/1, 2476/1, 11114/2, 2501/2, 10698/1, 10677/1, 10018/4, 11295/2, 10671/23, 10694/1, 11591/5, 10701/1, 10671/10, 10015, 10671/34, 490/2, 2483/3, 811/1, 480/1, 11592/2, 10014, 11584/5, 847/1, 1428/2, 480/3, 10683/5, 10001/3, 11121/48, 10671/2, 304/1, 487/2, 2474/1, 480/2, 10683/3, 10727, 492/2, 2599/2, 494/1, 10012,

10671/8, 22613/4, 10675/1, 10671/24, 10729/1, 10675/3, 2481/5, 10731/1, 488/2, 1391/1, 490/4, 11291/1, 11590/5, 10728/1, 10683/8, 2485, 11135, 22613/7, 2481/3, 838/2, 10683/2, 11123/5, 2457/3, 2457/4, 10671/5, 10683/1, 10732/1, 10671/33, 487/1, 10011, 490/1, 10675/2, 838/1, 488/1, 10786/1, 2487/1, 10681/1, 11588/9, 492/1, 843, 11295/1, 2492/3, 10785/1, 2492/5, 484/1, 10783, 10784/1, 11298/16, 2457/7, 10005/6, 10733/1, 10735/1, 11584/6, 1388, 2471, 1482/7, 494/6, 844, 490/3, 1428/1, 10673/1, 10688/1, 491/1, 2472/5, 10653/2, 322, 10684/4, 10006/7, 481/4, 11295/3, 22613/9, 10734/1, 483/1, 22613/6, 10017/10, 10601/4, 2527/13, 1393/1, 1/5, 10671/27, 837/2, 10013, 11296/2, 11123/32, 10671/4, 10018/6, 304/2, 10601/3, 11273, 11276, 1660/32, 10780/1, 11586/17, 10736/1, 1482/11, 2461/1, 2472/4, 10017/6, 2492/4, 10726, 1660/33, 1394/1, 10671/11, 10602/5, 11121/57, 2470/1, 837/1, 11586/5, 1/2, 10686/1, 22610/2, 832/1, 2472/3, 11121/56, 11277, 10682, 11584/14, 321/1, 11123/8, 10684/1, 10671/15, 319/1, 11121/8, 494/5, 3291/1, 10689/1, 2472/2, 10654, 2456/3, 11121/55, 22613/3, 10602/4, 11297/3, 10671/18, 11121/54, 11301/1, 841, 10655/1, 1382, 296, 10018/2, 840, 2527/2, 481/2, 314, 11121/53, 10737/1, 10671/13, 10671/17, 11584/12, 477/1, 10660/1, 787/5, 10652/7, 11123/29, 1390/1, 1396/1, 11298/15, 334/1, 1429/1, 10652/4, 1660/23, 2599/4, 10658, 11297/4, 2492/2, 1385/1, 495, 833, 478, 2457/6, 11121/42, 2457/1, 1383, 1400, 2472/1, 10660/2, 10653/1, 10691/1, 839, 2456/9, 10656/1, 11272/1, 1389, 10671/14, 845, 10738/2, 2483/1, 2527/12, 1660/1, 1508/440, 11121/52, 494/2, 11123/27, 10671/7, 2527/3, 11271/2, 10696/1, 2457/2, 11123/28, 11586/2, 11123/26, 11585/2, 1433, 10659, 846, 2456/5, 854, 11123/2, 11121/47, 11123/31, 481/1, 11121/45, 11590/2, 10738/1, 10657, 10725/1, 11591/2, 474/1, 10602/3, 10671/9, 10602/1, 481/3, 10672, 22613/2, 22613/8, 1482/8, 11121/46, 10018/7, 22626, 2456/1, 2458/2, 10671/3, 10652/8, 10652/3, 20658/1, 10018/8, 1431/3, 11124/1, 11127/1, 905/1, 1660/3, 2458/1, 10692/6, 11114/1, 10652/6, 22610/1,

Ко Нови Београд

5372/4, 5368/7, 5368/9, 5328/9, 5372/5, 5368/8, 5370/3, 5368/4, 5368/10, 5373/2, 5328/10, 5369/3, 5370/2, 5369/2, 5369/4, 5370/1, 5373/1, 5375/3, 5374/5, 5374/6, 5375/2, 2391, 6628/2, 5382, 5386, 5383, 5385, 5389, 5388, 5387, 5384, 5377, 5395/7, 5375/1, 5376, 5392, 6631/15, 5399, 5398, 5391, 5401/1, 5390, 5397, 5395/5, 6631/22, 6796, 2390, 5393, 2640/1, 6631/21, 6683/4, 5396,

Ко Стари град

2944/7, 2153/3, 2887/2, 2945/2, 2153/2, 2943/4, 2153/4, 2945/1, 2943/1, 2942/1, 2944/2, 2944/6, 2944/1,

Ко Чукарица

10598/9, 10598/5, 13863/24, 13864/2, 10090/5, 10088/5, 10099/7, 10001/8, 10084/2, 10090/2, 10088/4, 10090/6, 10099/3, 10087/3, 10091/4, 10092/4, 11595/17, 10094/5, 10093/3, 10089/3, 10001/12, 10091/2, 13861/9, 10088/2, 10598/11, 10088/3, 11595/15, 10079/19, 10079/16, 13862/10, 10087/2, 10602/2, 10079/6, 10090/4, 10090/3, 10085/3, 10092/2, 10001/11, 10092/3, 11595/16, 10091/3, 11595/6, 10001/10, 10089/2, 13862/7, 13862/8, 10078, 10082, 10079/3, 10088/1, 10079/14, 10087/1, 10079/11, 10091/1, 10090/1, 13856/17, 10003/5, 10094/4, 10079/13, 11595/7, 10598/6, 13862/11, 10598/7, 13862/16, 13862/9, 10079/18, 10597/31, 10597/29, 13863/19, 10093/2, 13856/19, 13863/11, 10001/7, 10074, 10075, 10084/1, 10076, 10083, 10094/2, 10005/4, 10598/3, 10085/2, 10001/2, 10080, 10001/5, 10079/5, 10092/1, 13856/21, 10089/1, 10001/6, 10081, 10086, 30164/2, 10001/17, 10077, 10005/3, 11595/13, 10093/1, 13863/21, 10073, 10079/15, 13863/12, 10005/6, 11595/14, 13863/18, 10085/1, 10001/16, 10003/4, 13856/18, 10099/4, 10001/15, 10099/2, 13862/17, 13863/10, 13863/20, 10001/14, 13862/23, 13862/13, 13862/25, 13863/13, 10598/2, 10001/4, 10001/1, 30154, 10597/30, 13863/22, 10003/2, 13862/18, 30164/1, 11595/1, 10005/5, 10598/4, 10003/3, 13862/1, 13862/5, 13862/2, 30078, 11595/3, 30101, 10079/17, 13861/3, 11589/1, 13863/1,

Површина обухваћена Просторним планом износи приближно 331 ха.

Коначна граница утврдиће се у фази израде и верификације Нацрта плана.

Предложена граница Плана приказана је на графичким прилозима Елабората.

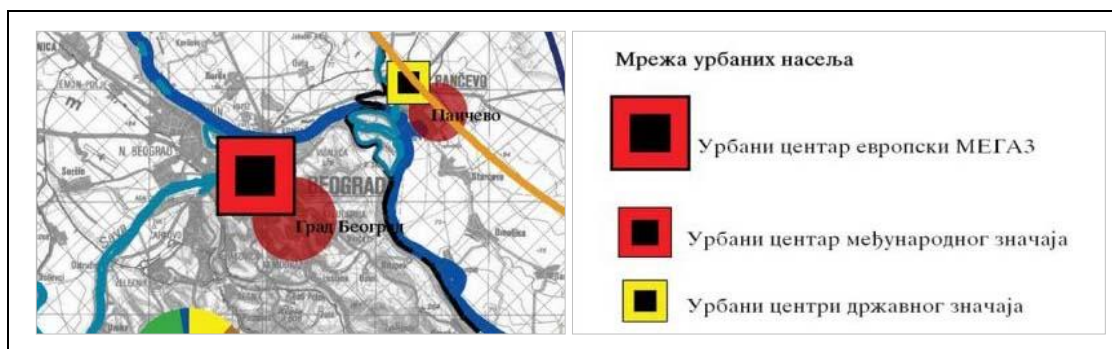
3. ПЛАНСКЕ УСЛОВЉЕНОСТИ ИЗ ПЛАНА ШИРЕ ПРОСТОРНЕ ЦЕЛИНЕ

Извод из Просторног плана Републике Србије од 2010. до 2020. године ("Службени Гласник Републике Србије", бр.88/10)

Град Београд је најснажније административно и функционално подручје Републике Србије, са интелектуалним, научним и стручним капацитетима највишег ранга, са релативно развијеном инфраструктуром и привредним потенцијалима посебно у сектору привреде и туризма и нарочито значајном геостратешком позицијом на Дунаву и Сави.

Један од стратешких приоритета у реализацији плана развоја до 2014. године је ослобађање Савског амфитеатра планираном изградњом: станице Београд Центар.

За један од детаљно разрађених стратешких приоритета наведено је - Београд на рекама: урбана рехабилитација, побољшање туристичке понуде, интеграција са окружењем (у складу са европским стандардима).



Слика 1. Извод из Просторног плана Републике Србије од 2010. до 2020 године

Унапређење животне средине биће засновано на рационалном коришћењу природних ресурса, повећању енергетске ефикасности, уз коришћење обновљивих извора енергије и увођење чистијих технолошких решења (посебно енергетских и саобраћајних), темељном и систематском чишћењу Републике Србије и принципу регионалног одлагања отпада, знатном смањењу негативних утицаја у урбаном и руралном окружењу, развојем зелених површина у градовима, пошумљавањем и уређењем предела и другим мерама које ће обезбедити здравији и удобнији живот у Републици Србији, у складу са вишим стандардима у Европи.

Извод из Регионалног просторног плана административног подручја града Београда ("Службени лист града Београда", бр. 10/04 и 38/11)

Планом је дефинисана основна визија развоја града Београда:

"Уздизање града Београда на ниво високог ранга међу метрополитенским градовима и престоницама централне, источне и југоисточне Европе, према мерилима одрживе економије и напредне технологије, веће територијалне кохезије Града, вишег нивоа приступачности саобраћајној и другој инфраструктури, учвршћене полицентричности и децентрализације и развијеног урбаног идентитета."

Остварење ове визије значи да ће град Београд, уз помоћ своје управе и свих актера у развоју Града, уложити највећи напор да се:

- убрза развој одрживе економије, уз подршку високо акумулативних грана привреде;
- изузетно пажљиво заштити, уреди и унапреди природна и културна баштина, као основ идентитета, привлачности и економског развоја и града Београда и Републике Србије, уз истовремено унапређење стила и квалитета савремене архитектуре;
- реше кључна питања свих видова саобраћаја.

Обнова урбаних центара ће бити актуелна у периоду 2010-2015. године, зависно од брзине реформи, јачања економске моћи грађана и друштвене заједнице. Примењиваће се разнолики облици урбане обнове, зависно од материјалних, културолошких и

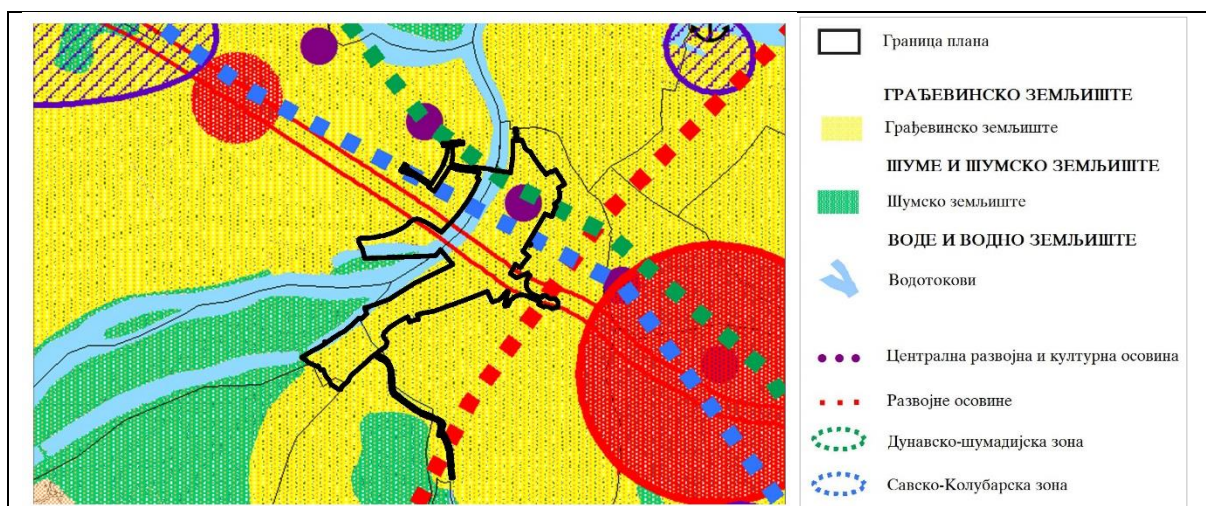
еколошких критеријума као што је рехабилитација делова града који су изгубили значај или атрактивност, а сачували материјалне и културне потенцијале.

Београд као један од центара Подунавља и Југоисточне Европе има све услове за даљи развој туризма. Истовремено је и пословни центар, на путу да постане глобално призната урбана туристичка дестинација. Просторни развој туризма ће зато бити организован са основног становишта да АП Београда представља туристичку зону I ранга у Републици Србији, са специфичним видовима туризма који проистичу из карактера природне, културне и привредне структуре Београда.

Основни циљ је афирмација туризма који ће Београд учинити градом у који ће посетиоци желети да дођу и што дуже бораве у који ће желети да се врате, са пријатном атмосфером и бројним могућностима за одмор, рекреацију и забаву, окренутог сарадњи са свим видовима локалног, домаћег и међународног бизниса, како би се максимално искористили сви потенцијали, планови, идеје и иницијативе.

Наведено је могуће остварити кроз:

- уређивање обала река;
- формирање интегралних амбијенталних целина заснованих на културном и историјском наслеђу, употпуњених одговарајућим квалитетним садржајима;
- квалитетну презентацију објеката и целина од културног и историјског значаја, уз неопходне мере уређења околине;
- побољшање трговачке понуде у функцији туризма креирањем подручја за шопинг.



Слика 2. Извод из Измена и допуна РППАПГБ са границом предметног плана

У погледу водoprивредне инфраструктурних система, РПП-ом су предвиђене следеће активности на одржавању и унапређењу система водоснабдевања:

- одржавање режима заштите Савског језера и реке Саве као регионалног изворишта површинских вода и изградња II и III фазе изградње ППВ "Макиш";

Предвиђене су следеће активности на одржавању и унапређењу система канализације:

- изградња главног колектора - "интерцептора" дуж десне обале Саве и Дунава, до локације будућег постројења;
- изградња главног колектора и објеката: тунел - колектор "Хитна помоћ - Венизелосова";
- изградња фекалног колектора КЦС "Мостар – Хитна помоћ"
- изградња прве фазе постројења за третман отпадних вода;
- санација или замена примарних колектора у циљу продужавања њиховог радног века;
- реконструкција постојећих и изградња нових црпних станица за препумпавање отпадних вода у мрежи, као и на траси будућег "интерцептора";

- изградња секундарне, уличне канализационе мреже за употребљене, атмосферске и отпадне воде.

Предвиђене су следеће активности на одржавању и унапређењу водопривреде:

- реконструкција ниског насипа и обалоутврда на левој обали реке Саве, од ушћа до старог железничког моста, изградња насипа и обалоутврда дуж леве обале реке Саве, од железничког моста до блока 70 А;
- десну обалу реке Саве бране насипи и обалоутврде на дужини тока од око 15 km, који немају довољну висину и треба да буду реконструисани;
- реконструкција обалоутврда на десној обали Саве, од ушћа до низводне преграде на Ади Циганлији (око 4,8 km).

Планирана је и:

- изградња једне трафостанице ТС 110/10 kV;
- заокруживање топловодног система, повезивањем острвских грејних подручја топлана ТО "Нови Београд" и ТО "Дунав";
- даљи развој топловодне мреже са повећањем броја прикључених корисника на систем, у складу са урбанистичким развојем и техничким могућностима система даљинског грејања;
- довршетак дистрибутивног челичног гасоводног прстена;
- наставак изградње мерно-регулационих станица (MPC) са изградњом нископритисне полиетиленске гасоводне мреже;
- за предметну локацију погодна је селективна употреба сунчеве и геотермалне енергије, за децентрализовану производњу топлотне и/или електричне енергије.

У поглављу V. Имплементација РПП-а, подпоглавље 2. Обавезе и смернице за планску разраду наведено је: "За подручје у обухвату Регионалног просторног плана израђиваће се и просторни планови подручја посебне намене, а на основу иницијатива и одлука Републике Србије."

Полазећи од међузависности квалитета животне средине и људских активности, а са становишта дугорочне стратегије коришћења, уређења и заштите простора утврђује се стратешки циљ: одрживост животне средине АП Београда, заштита и побољшање квалитета животне средине уз активну примену, перманентну контролу и одговорност за примену принципа одрживог развоја.

Извод из Стратегије развоја града Београда ("Службени лист града Београда", бр. 21/2011)

Капитални пројекти, који обухватају теме и размену добре праксе на пројектима од значаја за просторни развој града или региона, на простору Београда могу да буду:

- управљање и уређење обала Саве и Дунава и приобаља, велики пројекат Савског амфитеатра.

Као један од приоритетних пројеката наведена је израда Студије могућности изградње Савског амфитеатра.

У току је аналитичка фаза трансформације простора Савског амфитеатра, као зоне ранијих привредних, саобраћајних и комуналних зона за трансформацију, а делом због великог потенцијала за савремену изградњу великих капацитета и велике атрактивности у центру Београда.

Пројекат има дугу планску историју, али је стицајем околности актуелизован тек почетком 21. века. Заинтересовани партнери и обавезни актери у коришћењу централне зоне Београда у приобаљу су: град Београд, Република Србија, због надлежности везаних за реку Саву, приобаље и железницу, као и делове који се тичу заштите и промоције споменика културе и историје.

Заштита и унапређење животне средине основа и кључни предуслов да Београд постане у будућности одржив, обновљив и отпоран град, што ће се постићи заустављањем даље деградације, планским коришћењем природних ресурса, превентивном заштитом од свих планираних активности које могу угрозити постојећи квалитет животне средине, уз санацију и ревитализацију угрожених подручја. Овај стратешки циљ оствариће се кроз реализацију приоритета и мера који су прописани у наведеној стратегији.)

4. ПОСТОЈЕЋЕ СТАЊЕ

4.1. ПОСТОЈЕЋА ПЛАНСКА ДОКУМЕНТА

Планско подручје је било предмет детаљне разраде различитих просторних и урбанистичких планова:

- Просторни план подручја посебне намене уређења дела приобаља Града Београда – подручје приобаља реке Саве за пројекат „Београд на води” („Сл. гласник РС”, бр. 7/15 и 48/22), чије је планско решење у значајној мери реализовано;
- План генералне регулације грађевинског подручја седишта јединице локалне самоуправе – град Београд (целине I - XIX) („Службени лист града Београда“ бр. 20/16, 97/16, 69/17, 97/17, 72/21, 27/22, 45/23, 66/23 и 91/23)
- План генералне регулације шинских система у Београду са елементима детаљне разраде за I фазу прве линије метро система („Сл. гласник РС”, бр. 102/21) на подручју комплекса Старе Шећеране;
- План детаљне регулације дела блока 18а и 69 градска општина Нови Београд („Сл. гласник РС”, бр. 132/20) обухвата део простора уз леву обалу Саве (блок 18а и 69), којим се, поред намене саобраћајне инфраструктуре, планирају и комерцијалне и зелене површине;
- План детаљне регулације Топчидерске реке са планираним регулацијама и акумулацијама, Градске Општине Савски Венац, Раковица и Вождовац (I фаза) („Сл. гласник РС”, бр. 86/19) дефинише регулацију Топчидерске реке;
- Планом детаљне регулације "Ада Циганлија" (Сл. лист града Београда, бр. 65/2016) у контактном подручју, планиране су површине за спортове на води (једриличарске и веслачке клубове).

4.2. НАМЕНА ПРОСТОРА И ПОДЕЛА НА УРБАНИСТИЧКЕ ЦЕЛИНЕ

(графички прилог бр.1 „Постојеће коришћење земљишта“ Р 1: 5000)

У складу са Просторним планом подручја посебне намене уређења дела приобаља Града Београда – подручје приобаља реке Саве за пројекат „Београд на води” („Сл. гласник РС”, бр. 7/15 и 48/22), дефинисана је подела на урбанистичке целине (од УЦ I до УЦ VI) и то:

- УЦ I – представља део подручја целине Савамала и блокове између Старог Савског моста и Карађорђевог улице;
- УЦ II – обухвата споменик културе Зграда некадашње железничке станице и блокове уз Савски трг и Савску улицу;
- УЦ III – обухвата простор од Старог Савског моста до Булевар Вудроа Вилсона и куле „Београд“;
- УЦ IV – чине површине око куле „Београд“ и комерцијални садржаји са обе стране моста „Газела“;
- УЦ V – обухвата парк на левој обали реке Саве;
- УЦ VI – престављају све јавне саобраћајне површине у оквиру плана;

Предметним Изменама и допунама, наставиће се започета подела на урбанистичке целине у складу са постојећим стањем и континуалним развојем београдског приобаља започетог кроз Пројекат Београд на води.

У обухвату ових Измена и допуна Просторног плана је и простор Београдског сајма. Будући да постојећи објекти функционално и технолошки не задовољавају савремене трендове сајамских активности у контексту организације великих међународних манифестација и догађаја, планирано је измештање на нову локацију у оквиру подручја Националног фудбалског стадиона. Хала 1 као споменик културе представља главни мотив и архитектонски замајац будуће изградње.

У оквиру границе Плана налази се подручје некадашњих резервоара и танкова НИС-а, сада у потпуно девастираном стању. Саставни је део просторне културно историјске целине Топчидер и у непосредној близини споменика културе „Стара шећерана“, Атракцију овог простора чини и непосредно окружење савског приобаља и Топчидерске реке.

На левој обали Саве у оквиру границе Плана налази се парк Републике Српске са деловима блокова 18а и 69 и део простора некадашњег бродоградилшта Београд. У наставку је простор железничког земљишта са мостом, које се трансформише у парковску површину.

Као део водног земљишта, у Чукаричком рукавцу налази се марина „Мали вранац“ и улив Топчидерске реке. Границом је обухваћена траса планиране регулације Топчидерске реке која је иначе саставни део просторне културно историјске целине Топчидер.

Такође у обухвату Плана су поједини блокови дуж Савске улице, Карађорђевог и Булевара Војводе Мишића, планирани за објекте јавне намене, становање и комерцијалне садржаје као и блокови од карађорђевог до Теразијске терасе.

4.3. ПОВРШИНЕ ЗА ОБЈЕКТЕ И КОМПЛЕКСЕ ЈАВНИХ СЛУЖБИ

4.3.1. ОБРАЗОВНЕ УСТАНОВЕ

Предшколске установе – КДС

На подручју плана нема евидентираних објеката којима се задовољавају потребе за смештајем деце предшколског узраста. Становници користе постојеће капацитете у окружењу, првенствено Предшколске установе „Савски венац“ КДУ „Принцепа Оливера“ у Ул. Гаврила Принципа 65, КДУ „Пчелица“, у Ул. Сењачка 46, КДУ „Краљице Марије“ Милоша Поцерца бр. 6, 2 депанданса ПУ „Савски венац“, односно 3 депанданса у блоковима 17, 18, 21а.

Основне школе – ОШ

У оквиру обухвата плана становници користе школске установе у урбанистичкој целини XIV - (ОШ „Исидора Секулић“ у ул. Гаврила Принципа 42), односно расположиве капацитете у контактном подручју, нпр. ОШ Радојка Лакић у ул. Др Александра Костића. На осталом делу плана нема евидентираних објеката којима се задовољавају потребе за смештајем деце основношколског узраста.

Средњошколске установе

У окружењу, односно у радијусу од 3000м од границе Плана се налази више средњошколских усанова (Филолошка гимназија, Гимназија „Свети Сава“, Трећа београдска гимназија, као и више средње стручних школа, нпр. Угоститељско туристичка школа, Школа за бродарство, бродоградњу и хидроградњу, и др.).

Поред наведених, у окружењу се налази и више приватних средњошколских усанова као нпр.: Гимназија „Стефан Немања“, Средња стручна школа „Захарија Стефановић Орфелин“, Средња школа за економију, право и администрацију и др.

Нема евидентираних објеката којима се задовољавају потребе за смештајем ученика средњошколског узраста.

Високошколске установе

У ужем и ширем окружењу, односно у радијусу од 3.000m од границе Плана се налази више постојећих универзитетских и факултетских комплекса, односно високошколских установа, односно установа студентског стандарда Шумарски факултет Универзитета у Београду, Факултет за инжењерски менаџмент, Учитељски факултет, установе Студентског центра Београд.

Поред наведених, у окружењу се налази и више приватних високошколских установа, односно факултета/високих школа струковних студија као нпр.: Технолошки факултет Београд, Факултет за дипломатију и безбедност и др..

Постојећи универзитетски и факултетски комплекси, односно високошколске установе и установе студентског стандарда, интегрисани у ткиво општеградских функција, ће се даље развијати у складу са посебним плановима и програмима надлежних институција.

4.3.2. ЗДРАВСТВЕНЕ УСТАНОВЕ -С33

Примарна здравствена заштита

У обухвату Плана нема постојећих објеката примарне здравствене заштите.

У ближем окружењу евидентирани су следећи објекти ПЗЗ који су у саставу Дома здравља „Савски венац“:

Назив установе ПЗЗ	Адреса	Бруто развијена грађевинска површина (у m²)
I Здравствена амбуланта	Ломина 39	220
II Здравствена амбуланта	Војводе Миленка 4-6	63
V Здравствена амбуланта	Косте Главинића 3а	361

Према расположивим подацима Градског завода за јавно здравље Београд (допис бр. 2027/2 од 27.05.2024.) који се односе на читаву територију Градске општине Савски венац, просторни капацитети свих објеката Дома здравља „Савски венац“ износе око 8500m² (БРГП), у којима је према подацима Републичког фонда за здравствено осигурање за април 2024.године, свог изабраног лекара имало укупно 47.862 корисника.

Установе социјалне заштите

Планом су обухваћени простори у којима је организована услуга пружања помоћи социјално угроженим категоријама становника:

- Помоћ у кући - општина Савски венац, ул. Гаврила Принципа бр. 44а;
- Клуб за старије "Савски венац 3" - ул. Гаврила Принципа бр.44а; и
- Клуб за старије "Др Михаило Ступар 3"- ул. Зарија Вујошевића бр.74.

У непосредном окружењу налазе се бројне установе и простори за различите категорије социјално угрожених грађана:

- Градски центар за социјални рад у Београду, општина Савски венац - Руска. 4;
- РЈ Дом "Дринка Павловић" Савски венац - ул. Косте Главинића бр.14;
- Клуб за старије "Савски венац 1"- ул. Ломина бр.17;
- Центар за смештај и дневни боравак деце и омладине ометене у развоју - Савски венац, ул. Ломина бр. 17;

- Национално удружење родитеља деце оболеле од рака НУРДОР, ул. Чолак Антина бр. 12;
- Дом ратних војних инвалида - Савски венац, ул. Савски трг бр. 9;
- Удружење синдиката пензионисаних војних лица Србије УСПВЛС, ул. Савски трг бр. 9;
- Општинска организација инвалида рада Савски венац, ул.Немањина бр. 6;
- Фонд за пензионо и инвалидско осигурање,ул.Немањина бр.20;
- Домски смештај, Дом за смештај одраслих и старијих лица "Алта виста", ул. Милована Глишића бр. 5; и
- Домски смештај, Дом за смештај одраслих и старијих лица "Сењачки кутак" – Савски венац, ул. Кабларска бр. 14.

4.3.3. ОБЈЕКТИ КУЛТУРЕ

Дефинисане су три зоне са различитим садржајима културе:

- подручје Савамале (зона Карађорђевог улице) – културно-историјски дистрикт;
- „Савски трг” (Зграда старе железничке станице) – садржаји културе од националног значаја; и
- окретница, ложионица и водоторањ железничке станице – Мултифункционални центар.

4.4. ЈАВНЕ ЗЕЛЕНЕ ПОВРШИНЕ

Постојеће јавне зелене површине су:

- парк Бристол, парк Луке Ћеловића, парк Теразијска тераса, Савски парк, парк Републике Српске, део парка Лепи изглед (парк код Газеле) и део Топчидерског парка;
- сквер Савски трг; и
- зелене површине у приобаљу Саве (уређене и природно регулисане).

4.5. САОБРАЋАЈ И САОБРАЋАЈНЕ ПОВРШИНЕ

Друмски саобраћај

Простор обухваћен границом Плана налази се већим делом на десној обали реке Саве, док су на левој обухваћени делови уличне мреже као и простор између Бранковог и Моста на Ади.

Границом Плана обухваћене су следеће саобраћајнице примарне уличне мреже са следећим функционалним рангом:

- у рангу мотопута: Булевар Франше Д’Еперее (део Државног пута 1М реда број М11 (веза са државним путем А1 и А3 (петља Београд) – петља Аеродром – петља Мостар – веза са државним путем А1 и А9 (петља Бубањ поток);
- у рангу магистрале: Радничка, Булевар војводе Мишића, Савска, Карађорђевог, Булевар војводе Путника (северно од Булевара Франше Д’Еперее) и Булевар Михајла Пупина;
- у рангу улице првог реда: Булевар војводе Путника (јужно од Булевара Франше Д’Еперее), Дринска, Сарајевска, Гаврила Принципа и Улица Владимира Поповића; и
- у рангу улице другог реда: Стари савски мост, Бродарска, Савски насип, Михаила Богичевића и Вишеградска улица.

Остале саобраћајнице су део секундарне уличне мреже.

Најзначајнији саобраћајни правац простора на десној обали реке Саве чине улице Радничка - Булевар војводе Мишића – Савска – Карађорђевог, којим се повезују садржаји, како међусобно, тако и са централном градском зоном на северу, односно преко Савске магистрале са југо-западним деловима града (Чукарицом, Остружницом и

др.). Мостовима (Бранков мост, Стари савски мост, Газела и Мост на Ади), који имају директну везу са поменутиим правцем, простор се повезује са левом обалом Саве.

Простор на левој обали реке Саве, између Моста на Ади и Старог савског моста има слабо развијену уличну мрежу и њему се притупа преко Бродарске и Улице Савски насип.

Од садржаја у функцији саобраћаја, граница Просторног плана обухвата аутобуску станицу „БАС“ за градско-приградски и међународни саобраћај, са простором за одржавање и паркирање аутобуса, планирана за измештање.

Паркирање

Паркирање возила обавља се у оквиру припадајућих парцела, у регулацији улица (зонско паркирање), као и на отвореним паркиралиштима (привремени Саванова, Сава променада, Мостарска петља 1 и 2).

Поред гараже у оквиру ТЦ „Галерија“, постоји и спољна гаража у којој је могуће целодневно паркирање.

Такође, у склопу комплекса Београдског сајма налази се паркиралиште за потребе поменутог комплекса.

Јавни линијски превоз

Простор плана је опслужен са више линија трамвајског и аутобуског подсистема јавног линијског превоза путника, које саобраћају Булеваром војводе Мишића, Булеваром Вудроа Вилсона, Радничком, Савском, Сарајевском, Карађорђевој улицом, преко Моста на Ади, Старог савског и Моста Газела, као и Савским насипом, Улицом Владимира Поповића, Земунским путем и Булеваром Зорана Ћинђића.

У Улици Владимира Поповића налази се аутобуски терминал „Нови Београд (Блок 20)“.

Такође, поред ТЦ „Галерија“, испод моста Газела, лоциран је још један аутобуски терминал „Београд на води“.

Железнички саобраћај

Простор правцем северозапад – југоисток пресеца железничка пруга која спаја железничке станице Нови Београд и Београд центар.

На Новобеоградској страни пруга је на насипу, а затим мостовском конструкцијом прелази преко рукавца бившег бродоградилшта, реке, као и простора на десној обали реке Саве.

Унутрашњи водни саобраћај

Кроз подручје Плана, протиче река Сава која има статус међународног водног пута и на територији Београда је категорије Va.

Узводно од Моста Газела, како на главном току реке Саве, тако и у Чукаричком рукавцу и рукавцу бившег бродоградилшта налази се више привеза за прихват и чување пловила.

Бициклички саобраћај

Постојеће бицикличке стазе се пружају дуж десне обале реке Саве (стаза од Дорћола до Аде Циганлије), Булеваром Вудроа Вилсона, као и левом обалом реке Саве (од

хотела „Југославија“ до моста Газела). Такође, на Мосту на Ади су изведене обострано једносмерне бицикличке стазе.

4.6. ИНФРАСТРУКТУРНА МРЕЖА И ОБЈЕКТИ

Водоводна мрежа и објекти

Део подручја уз леву обалу реке Саве, као и корито реке Саве налазе се у зони II (ужа зона), а десна обала реке Саве у зони III (шира зона) санитарне заштите београдског изворишта. На левој обали реке Саве изграђени су рени бунари и један цевести бунар, око којих је успостављена законом прописана зона I санитарне заштите изворишта (зона непосредне заштите).

Заштита водоизворишта спроводи се у складу са:

- Правилником о начину одређивања и одржавања зона санитарне заштите изворишта водоснабдевања („Службени гласник РС“, бр. 92/08);
- Решењем о зонама санитарне заштите на административној територији града Београда за изворишта подземних и површинских вода која служе за водоснабдевање града Београда (Министарство здравља Републике Србије, бр: 530-01-48/2014-10 од 01.08.2014. године);
- Елаборатом о зонама санитарне заштите изворишта подземних и површинских вода водоснабдевања града Београда (Институт за водопривреду „Јарослав Черни“, 2013. год.).

Снабдевање водом врши се једним делом из ППВ „Беле воде 1Б“, а другим из правца ЦС „Ташмајдан“.

По свом висинском положају подручје плана припада првој висинској зони снабдевања града Београда водом, са изграђеном примарном водоводном мрежом:

- Ø700 mm преко Бранковог моста;
- Ø700 mm преко железничког моста;
- Ø900 mm на Новом Београду, два цевовода Ø500 mm преко моста „Газела“ и даље у зони петље „Мостар“ Ø900/Ø800 mm;
- Ø500 mm, Ø700 mm и Ø900 mm у улицама Радничка и Булевар Војводе Мишића;
- Ø500 mm у улици Паштровићева;
- Ø300 mm у улици Савска;
- Ø500 mm у улици Булевар Вудроа Вилсона;
- Ø700 mm у улици Краљице Наталије; и
- Ø1000 mm - цевовод сирове воде на левој обали реке Саве у улици Бродарска.

Канализациона мрежа и објекти

Подручје плана припада сливу реке Саве и „Централном“ канализационом систему, сливу Интерцептора, односно сливу колектора Хитна помоћ-Венизелисова. На предметном подручју заступљени су различити концепти одвођења атмосферских и употребљених вода. На левој обали реке Саве заступљен је сепарациони систем а на десној оба система (општи и сепарациони) канализација отпадних вода.

Крајњи реципијент употребљених вода са подручја плана је планирано ППОВ „Велико село“.

Лева обала реке Саве:

Употребљене воде сакупљају се системом цевне канализације и упућују се на КЦС „Ушће“ и даље без пречишћавања упуштају у Саву на ушћу са реком Дунав. Атмосферске воде се сакупљају кишном канализацијом и испуштају у реку Саву.

Десна обала реке Саве:

Подручје Плана налази се између четири црпне станице - КЦС „Чукарица“, КЦС „Мостар“, КЦС „Железничка станица“ и КЦС „Савски трг“.

Основни објекти градског канализационог система у границама Плана и његовом непосредном окружењу су:

- КЦС „Чукарица“ је једнонаменска, врши препумпавање само употребљених вода југоисточног дела града Београда, има два црпилишта: Топчидерско и Чукаричко; на канализационој мрежи Чукаричког слива постоје четири канализационе црпне станице, које представљају кључне тачке у систему: КЦС „Железник“, КЦС „Жарково“, КЦС „Топчидер“ и КЦС „Чукарица“;
- дуж улице Радничка нови Чукарички колектор ФБ100/150 см који долази из правца насеља Беле воде - Жарково и стари ФБ60/110 см и ФБ100/150 см поред Топчидерске реке, који иду до КЦС „Чукарица“;
- дуж улице Радничка кишни колектор АБ800 мм, који се излива у Топчидерску реку и атмосферски колектор АБ2000 мм високе зоне Чукаричке падине, који је на предметном делу транзитни и на њега нису могућа прикључења;
- потисни вод димензија Ø900 мм из КЦС „Чукарица“ до преливне грађевине код Господарске механе у улици Булевар Војводе Мишића (изграђен шездесетих година прошлог века, дотрајао је и недовољног је капацитета);
- дуж Булевар војводе Мишића изграђен је фекални колектор ФБ150/250 см који повезује црпне станице „Чукарица“ и „Мостар“, као и општи колектор ОБ160/200 см који сакупља употребљене воде са подручја Сењака и одводи их до старог мокролушког колектора 240/400 см - испуст у реку Саву;
- КЦС „Мостар“ је једнонаменска, врши препумпавање само употребљених вода, обухвата слив од моста Газела до моста на Ади;
- поред пута Стефана Првовенчаног и моста Газела изграђен је Нови мокролушки колектор 550/550 см са испустом у реку Саву;
- КЦС „Железничка станица“ - двонаменска (врши препумпавање и атмосферских и употребљених вода) и обухвата слив од Бранковог моста до моста „Газела“;
- атмосферски колектор 350/210 см из правца КЦС „Железничка станица“ којим се атмосферске воде преко колектора 400/240 см испуштају у реку Саву у близини старог моста;
- општи колектор 250/150 см у Карађорђевој улици;
- општи колектори 60/110 см и 160/250 см у улици Савска;
- дуж улица Булевар Вудроа Вилсона, САО 2 (Николаја Кравцова) и САО 8 (Херцеговачка) колектор чистих атмосферских вода Ø900-Ø1800 мм;
- општи колектори димензија 60/110 см у улицама Краљице Наталије, Ломина и Гаврила Принципа; и
- КЦС „Савски трг“ изграђена поред КЦС „Железничка станица“.

Водопривреда

Лева обала реке Саве:

У погледу заштите од спољних вода, изграђени су насипи на левој обали реке Саве, који у добром делу немају довољну висину за утицај ХЕ „Ђердап“ у условима рада за коту 70.30 mnnv.

На делу од старог железничког моста до почетка кеја у блоку 70а нису урађени радови на регулацији водотока. У постојећем стању на делу од Старог до Новог железничког моста, функцију одбране од поплава има постојећи насип пруге на који се наставља улица Савски насип. Улица Савски насип је паралелна са насипом пруге и на око 800 m од Старог железничког моста преузима улогу заштите приобаља. Постојећи железнички насип има високу нивелету круне, изнад нивоа хиљадугодишње воде.

Десна обала реке Саве:

Уже градско подручје од ушћа Саве у Дунав до ушћа Топчидерске реке чине више деоница са различитим типовима заштите обала, који истовремено имају и функцију заштите од поплава.

На деоници од Старог железничког моста до ушћа Топчидерске реке (Сајамски кеј) обала је уређена, изграђен је тро степени коси кеј, са завршном котом одбране на коти око 76,0m^{n.v.}. Постојећа кота заштите на овој деоници не обезбеђује заштиту од стогодишње велике воде реке Саве.

На деоници од ушћа Топчидерске реке у Чукаричком рукавцу изграђена је обалоутврда са котом терена у залеђу око 76,50 m^{n.v.}. На овој деоници кота заштите је нешто виша од нивоа двестогодишње велике воде.

Електроенергетска мрежа и објекти

На простору план изграђени су следећи електроенергетски (еe) објекти:

- трансформаторска станица (ТС) 110/10 kV „Београд 45 – Савски амфитеатар“, инсталисане снаге Si=2x40 MVA, изграђена у згради тржног центра;
- подземни кабловски вод 110 kV бр. 172/1, веза ТС 110/10 kV „Београд 45 – Савски амфитеатар“ са ТС 110/35 kV „Београд 6“, изграђен испод тротоара и коловоза дуж Булевара Вудро Вилсона и улица: Личка и Гаврила Принципа;
- подземни кабловски вод 110 kV бр. 172/2, веза ТС 110/10 kV „Београд 45 – Савски амфитеатар“ са ТС 110/35 kV „ТЕ-ТО Нови Београд“, изграђен испод тротоара, коловоза и мостовске конструкције дуж саобраћајног терминауса, Булевара Вудро Вилсона, улице Земунски пут и моста „Стари савски мост“;
- подземни кабловски вод 110 kV бр. 1264, веза ТС 110/10 kV „Београд 45 – Савски амфитеатар“ са ТС 110/10 kV „Београд 23 – Аутокоманда“, изграђен испод тротоара, коловоза и неизграђених површина дуж саобраћајног терминауса и Булевара Франше д`Еперea;
- подземни кабловски вод 110 kV бр. 1265, веза ТС 110/10 kV „Београд 45 – Савски амфитеатар“ са ТС 110/35 kV „ТЕ-ТО Нови Београд“, изграђен испод тротоара, коловоза и мостовске конструкције дуж саобраћајног терминауса, Булевара Вудро Вилсона, Булевара војводе Мишића и моста „Мост на ади“;
- подземни кабловски вод 35 kV, веза ТС 35/10 kV „Зелени венац“ са ТС 110/35 kV „ТЕ-ТО Нови Београд“, изграђен испод тротоара и неизграђених површина дуж улица: Карађорђева, Сајмиште и Милентија Поповића;
- подземни кабловски вод 35 kV, веза ТС 35/10 kV „Зелени венац“ са ТС 35/10 kV „Нови Београд 1“, изграђен испод тротоара и неизграђених површина дуж улица: Карађорђева и Сајмиште;
- подземни кабловски вод 35 kV, веза ТС 35/10 kV „Нови Београд 1“ са ТС 110/35 kV „ТЕ-ТО Нови Београд“, изграђен испод тротоара дуж улице Милентија Поповића;
- два подземна кабловска вода 35 kV у истом рову, веза ТС 35/10 kV „Зелени венац“ са ТС 35/10 kV „Савски венац“, изграђени испод тротоара дуж улица: Карађорђева и Савска;
- два подземна кабловска вода 35 kV у истом рову, веза ТС 35/10 kV „Савски венац“ са ТС 110/35 kV „ТЕ-ТО Нови Београд“, изграђени испод тротоара, коловоза, неизграђених површина и мостовске конструкције дуж Булевара војводе Мишића, улица: Савска и Бродарска, интерних саобраћајница и моста „Стари железнички мост“;
- два подземна кабловска вода 35 kV у истом рову, веза ТС 35/10 kV „Савски венац“ са ТС 110/35 kV „ТЕ-ТО Нови Београд“, изграђени испод тротоара, коловоза и неизграђених површина дуж Булевара војводе Мишића и улица: Савска и Радничка;
- два подземна кабловска вода 35 kV у истом рову, веза ТС 35/10 kV „Савски венац“ са ТС 35/10 kV „Душановац“, изграђени испод неизграђених површина дуж Булевара Франше д`Еперea;

- два подземна кабловска вода 35 kV у истом рову, веза ТС 35/10 kV „Добро поље“ са ТС 110/35 kV „ТЕ-ТО Нови Београд“, изграђени испод тротоара, коловоза и неизграђених површина дуж Булевара војводе Мишића и улице Радничка;
- два подземна кабловска вода 35 kV у истом рову, веза ТС 35/10 kV „Добро поље“ са ТС 110/35 kV „ТЕ-ТО Нови Београд“, изграђени испод тротоара, коловоза и неизграђених површина дуж Булевара војводе Мишића и улице Радничка;
- два подземна кабловска вода 35 kV у истом рову, веза ТС 35/10 kV „Зелени венац“ са ТС 110/35 kV „Београд 6“, изграђени испод тротоара дуж улице Ломина;
- два подземна кабловска вода 35 kV у истом рову, веза ТС 35/10 kV „Зелени венац“ са ТС 110/35 kV „Београд 6“, изграђени испод тротоара дуж улице Краљице Наталије;
- подземни кабловски вод 35 kV, веза ТС 35/10 kV „Добро поље“ са ТС 35/10 kV „Баново брдо“, укрштање са реком „Топчидерска река“;
- подземни кабловски вод 35 kV, веза ТС 35/10 kV „Добро поље“ са ТС 35/10 kV „Топчидерско брдо“, два укрштања са реком „Топчидерска река“;
- око седамдесет и две (72) ТС 10/0,4 kV, које су већином изведене у оквиру објекта, а делимично као слободностојећа ТС на неизграђеној површини;
- подземни кабловски водови 10 kV, за напајање поменутих ТС 10/0,4 kV, изграђени испод тротоара, коловоза, неизграђених површина и мостовских конструкција пратећи коридор постојећих саобраћајних површина;
- подземни кабловски водови 1 kV, за напајање објекта, јавног осветљења (ЈО) и светлосне сигнализације, изграђени испод тротоара, коловоза, неизграђених површина и мостовских конструкција пратећи коридор постојећих саобраћајних површина;
- железничка контактна мрежа (КМ) називног напона 25 kV / 50 Hz, изграђена на мостовској конструкцији дуж моста „Нови железнички мост“;
- трамвајска КМ називног напона 600 VDC, изграђена у трамвајској баштици и мостовској конструкцији дуж Булевара војводе Мишића, и улица: Савска, Карађорђева и Земунски пут и моста „Стари савски мост“.

Све постојеће саобраћајне површине опремљене су инсталацијама ЈО.

Постојеће саобраћајне површине већином су опремљене инсталацијама светлосне сигнализације.

Напајање предметног подручја електричном енергијом оријентисано је на ТС 110/10 kV: „Београд 45 – Савски амфитеатар“ и „Београд 40 – Блок 20“ и ТС 35/10 kV: „Зелени венац“, „Савски венац“, „Добро поље“ и „Баново брдо“.

Телекомуникациона мрежа и објекти

У обухвату плана изграђени су следећи телекомуникациони (тк) објекти:

- тк канализација, за полагање оптичких тк каблова, изграђена испод тротоара, коловоза, неизграђених површина и мостовских конструкција пратећи коридор постојећих саобраћајних површина;
- оптички тк каблови, за повезивање корисника на дистрибутивну тк мрежу, положени у поменутој тк канализацији;
- Приступна тк мрежа изведена је кабловима постављеним у тк канализацију, а претплатници су преко унутрашњих извода повезани са дистрибутивном тк мрежом.

Планско подручје припада кабловском подручју аутоматских телефонских централа: „Чукарица“, „Сењак“, „Губеревац“, „Академија“, „Нови Београд“ и „Бежанија“.

Систем даљинског грејања

На разматраном подручју егзистирају делови топлификационих система топлана ТО „Нови Београд“ и ТО „Дунав“.

Магистрални цевоводи преко којих се у оквиру границе Просторног плана из топлотног извора топлане ТО „Нови Београд“, врши највећи део снабдевања топлотном енергијом предметног простора су:

- дистрибутивни топовод М6 пречника $\varnothing 609,6/12,5\text{mm}$ који је положен у ширем коридору улица Савски насип и Бродарске;
- дистрибутивни топовод М6 пречника $\varnothing 813,0/1000\text{mm}$ и $\varnothing 762,0/900\text{mm}$ положен у ширем коридору улица Савски насип и Бродарске;
- дистрибутивни топовод М6 пречника $\varnothing 762,0/950\text{mm}$ трасиран испод мостовске конструкције Газеле; и
- дистрибутивни топовод М6 пречника $\varnothing 762,0/900\text{mm}$ трасиран испод саобраћајне петље „Мостар“ до Савске улице.

На изграђеном делу просторне целине „Београд на води“ врши се снабдевање топлом водом преко изведених следећих топоводних мрежа:

- дистрибутивне топоводне мреже пречника $\varnothing 609,6/780\text{mm}$, $\varnothing 558,8/710\text{mm}$, $\varnothing 457,2/560\text{mm}$, $\varnothing 355,6/500\text{mm}$, $\varnothing 273,0/400\text{mm}$, $\varnothing 114,3/200\text{mm}$ и $\varnothing 108,0/3,8\text{mm}$ положене у коридору Савске улице од саобраћајне петље „Мостар“ до Старе Железничке станице на Савском тргу;
- дистрибутивне топоводне мреже пречника $\varnothing 813,0/100\text{mm}$, $\varnothing 610,0/800\text{mm}$, $\varnothing 355,6/500\text{mm}$, $\varnothing 273,0/400\text{mm}$, $\varnothing 219,1/315\text{mm}$, $\varnothing 168,3/250\text{mm}$ положене у коридору Булеvara Вудроа Вилсона;
- дистрибутивне топоводне мреже пречника $\varnothing 610,0/800\text{mm}$, $\varnothing 457,2/630\text{mm}$, $\varnothing 355,6/500\text{mm}$, $\varnothing 219,1/315\text{mm}$, $\varnothing 168,3/250\text{mm}$, $\varnothing 114,3/200\text{mm}$ положене у коридору улице Николаја Кравцова;
- дистрибутивне топоводне мреже пречника $\varnothing 457,2/630\text{mm}$, $\varnothing 406,4/560\text{mm}$, $\varnothing 355,6/500\text{mm}$, $\varnothing 323,9/450\text{mm}$, $\varnothing 219,1/315\text{mm}$ и $\varnothing 114,3/200\text{mm}$ трасиране у коридору Херцеговачке улице;
- дистрибутивне топоводне мреже пречника $\varnothing 406,4/560\text{mm}$, $\varnothing 323,9/450\text{mm}$, $\varnothing 273,0/400\text{mm}$ и $\varnothing 114,3/200\text{mm}$ трасиране у коридору улице Војда Ђорђа Стратимировића;
- дистрибутивне топоводне мреже пречника $\varnothing 323,9/450\text{mm}$, $\varnothing 273,0/400\text{mm}$, $\varnothing 114,3/200\text{mm}$ и $\varnothing 88,9/160\text{mm}$ трасиране у коридору улице Бриселске;
- дистрибутивне топоводне мреже пречника $\varnothing 323,9/450\text{mm}$ и $\varnothing 219,1/315\text{mm}$, трасиране у коридору улице Краљице Драге Обреновић;
- дистрибутивне топоводне мреже пречника $\varnothing 610,0/800\text{mm}$ и $\varnothing 114,3/200\text{mm}$, трасиране у коридору Железничке улице;
- дистрибутивне топоводне мреже пречника $\varnothing 610,0/800\text{mm}$ и $\varnothing 273,0/400\text{mm}$, трасиране у коридору улице Хаџи Николе Живковића;
- дистрибутивног топовода пречника $\varnothing 610,0/800\text{mm}$, који сече Карађорђеву улицу у висини улице Коче Поповића; и
- дистрибутивне топоводне мреже пречника $\varnothing 273/6,5\text{mm}$ и $\varnothing 219,1/315\text{mm}$ трасиране у коридору улице Зворничке са топоводним прикључком за хотел „Бристол“ пречника $\varnothing 133,0/4,0\text{mm}$.

Такође, у оквиру границе Просторног плана из топлотног извора топлане ТО „Дунав“, врши се снабдевање топлотном енергијом потрошача ван просторне целине „Београд на води“ и то преко следећих топоводних мрежа:

- дистрибутивне топоводне мреже пречника $\varnothing 273/400\text{mm}$, $\varnothing 273/6,3\text{mm}$, $\varnothing 168,3/250\text{mm}$ и $\varnothing 139,7/225\text{mm}$, са бочним топоводним крацима $\varnothing 114,3/200\text{mm}$ и $\varnothing 101,6/3,6\text{mm}$ положене у коридору улица Гаврила Принципа, Михаила Божићевића и Личке;
- дистрибутивне топоводне мреже пречника $\varnothing 355,6/500\text{mm}$ и $\varnothing 273/400\text{mm}$, трасиране у коридору улица Савског трга, Александра Глишића, Др Александра Костића и Рисанске;

- дистрибутивног топловода пречника Ø457,2/560mm, трасираног у коридору улице Вишеградске; и
- дистрибутивне топоводне мреже пречника Ø273,0/400mm, Ø168,3/250mm и Ø88,9/160mm трасиране у коридору улица Дурмиторске и Сарајевске
- дистрибутивне топоводне мреже пречника Ø168,3/4,5mm положене у коридору Каменичке улице;
- дистрибутивне топоводне мреже пречника Ø139,7/225mm и Ø114,3/200mm положене у коридору Ломине улице;
- дистрибутивне топоводне мреже пречника Ø168,3/250mm положене у коридору улице Краљице Наталије и
- дистрибутивне топоводне мреже пречника Ø355,6/500mm положене у коридору Балканске улице.

Веза са грејним подручјем топлане ТО “Коњарник” остварена је преко дистрибутивне топоводне мреже пречника Ø609,0/800mm, Ø457,2/630mm и Ø114,3/200mm положене у коридору Булевара Франше д’Епереа од Савске до Малешке улице.

У границама предметног Плана изведени су још и:

- дистрибутивни топовод пречника Ø168,3/250mm у коридору Булевара војводе Мишића;
- дистрибутивни топовод пречника Ø355,6/500mm у саобраћајницама Јована Ристића и Ситничкој;
- дистрибутивна топоводна мрежа пречника Ø521,0/11,5mm, Ø486,0/6,3mm, Ø355,6/8,0mm и Ø114,3/200mm положена у улици Милентија Поповића; и
- секундарна топоводна мрежа преко које се топлотном енергијом снабдевају поједине хале Београдског Сајма из локалног топлотног извора-гасне котларнице смештене у комплексу Сајма.

Систем снабдевања природним гасом

На планском подручју су изведени и у експлоатацији следећи гасоводи и постројења:

- челични дистрибутивни гасовод пречника ДН300 и притиска $p=6\div 16$ bar-а положен у коридору улице Јурија Гагарина, испод мостовске конструкције Моста на Ади, уз приобаље реке Саве, кроз комплекс постојећег Београдског Сајма, кроз просторну целину „Београд на води“ до мерно-регулационе станице (МРС) „Београд на води 1“;
- челични дистрибутивни гасовод пречника ДН350 и притиска $p=6\div 16$ bar-а положен у коридору улице ширем коридору Булевара Франше д’Епереа од (МРС) „Београд на води 1“ до постојећег гасовода пречника ДН350 и притиска $p=6\div 16$ bar-а за Клинички центар Србије;
- челични дистрибутивни гасовод пречника ДН350 и притиска $p=6\div 16$ bar-а положен у подвожњаку испод Булевара Франше д’Епереа према објекту Хитне помоћи и Клиничком центру Србије
- мерно-регулациона станица (МРС) „Београд на води 1“.
- мерно-регулациона станица (МРС) „Сајам“.
- Нископритисна полиетиленска ($p=1\div 4$ bar) дистрибутивна гасоводна мрежа положена у просторној целини „Београд на води“ у следећим саобраћајницама: Булевару Вудроа Вилсона, улицама Идеји, Херцеговачкој, Железничкој, Краљице Драге Обреновић, Бриселској и Вожда Ђорђа Стратимировића.

Обновљиви извори енергије

На планском подручју већ постоји изван број објеката који користе обновљиве изворе енергије (геотермал, биомаса и соларни панели), за допунско снабдевање топлотном и електричном енергијом.

4.7. ИНЖЕЊЕРСКО ГЕОЛОШКИ УСЛОВИ

Терен на коме се налази истражни простор представља део алувијалне равни реке Саве. На старим топографским основама на делу планског подручја се налазила "Бара Венеција" коју су од давнина почели затрпавати. Насипање терена је извршено у циљу одбране од плављења и издизања терена најпре за потребе изградње железничке станице и пруге изнад максималне коте нивоа подземних вода.

Истражни простор је изграђен од седимената различитог састава и старости. Преко основне стенске масе коју изграђују седименти неогене и мезозојске старости исталожени су седименти квартарне старости. Геолошка грађа терена је релативно сложена. То је превасходно последица сложених услова седиментације и интензивних тектонских покрета.

Према вертикалном геолошком пресеку може се поделити на три јединице које имају своје посебне карактеристике:

- раскомадана мезозојска греда северног дела Шумадије, која чини подлогу, односно палеорељеф другом структурном спрату, насталом у посткредним неогеним басенима. То су творевине горње креде,
- преко различитих геолошких формација мезозојске греде леже творевине другог структурног спрата чија се геологија битно разликује од настанка подлоге а састоји се од неогених творевина почев Тортон-Бадена до Панона,
- наталожене творевине квартара су најраспрострањеније на територији Београда и поред тога што њихова количина није тако изразита у односу на остале геолошке формације. Њихово присуство у постојећим геоморфолошким условима довело је до изузетне покривености терена уз ограничено распрострањење по дубини. На тај начин добрим делом су замаскиране геолошке карактеристике творевина првог и другог структурног спрата. То су наслаге алувијално-језерског, алувијално-барског, алувијалног, делувијалног, пролувијалног и еолског порекла.

Рецентне творевине су присутне на предметном терену као резултат антропогене делатности (стара урбанизација) на овом делу Београда а у циљу одбране од високог водостаја Саве. Представљене су насутим тлом које је на већем делу изузетно хетерогеног састава и делом контролисаног насипа који је изведен у циљу заштите и уређења обала на ужем градском подручју.

Основно хидролошко обележје планском подручју даје река Сава. Средњи водостај Саве и Дунава пре изградње ХЕ "Ђердап" био је на коти 70.5. У периоду од 1972-1976. средњи ниво Дунава и Саве код Београда био је око коте 70.8 мнв, од 1977. год. средњи ниво река је око 71.2 мнв, док је максимални опажани водостај био на коти 75.0. Сложена геолошка грађа терена условила је формирање две издани подземне воде. Слободна издан је формирана при некадашњој површини терена и у хидрауличкој је вези са реком Савом. Прихрањивање ове издани врши се делом дренарањем подземне воде из смера падине у залеђу, делом инфилтрирањем атмосферичке (на простору који није урбанизован), а делом "губицима" из водоводне и канализационе мреже. Ниво слободне издани у простору који прекрива насип је око коте 69.0 мнв, а мах око коте 72.0 мнв. Она је у већем делу терена раздвојена од доње сапете издани слабо водопрпусном глином и прашинама, у некадашњој приповршинској зони терена.

Од савремених геодинамичких појава, за терене овакве геолошке грађе карактеристична је појава слегања, плављења, забарења и ликвефакције.

Према инжењерскогеолошкој рејонизацији дефинисаној за потребе ПГР Београда истражни простор припада Региону А који обухвата побрђа између Саве и Дунава и Региону Б који обухвата алувијалне равни Саве и Дунава.

РЕЈОН IIA2 – условно повољан терен за урбанизацију. Инжењерскогеолошка својства ових терена условљавају извесна ограничења при урбанизацији простора. Обухвата

терене нагиба 5-10о, локално и вертикалне, терене са нивоом подземне воде плићим од 5m и условно стабилне терене. Коришћење ових терена за урбанизацију условљава нивелационо прилагођавање природним условима, превентивне геотехничке мере заштите стабилности ископа и природних падина, контролисано дренарање подземних вода.

РЕЈОН IIБ1 – обухвата вештачки насуте делове алувијалних равни Саве и Дунава и сврстан је у условно повољне терене за урбанизацију. Коришћење ових терена захтева потпуније дефинисање својстава терена у зони самог објекта у зависности од типа објекта и режима градње. Висок ниво подземних вода условљава израду објеката без подрумских просторија или обимну хидротехничку заштиту укопаних делова објеката. Проблеми се могу јавити у току извођења темељног ископа испод коте 74 мнв.

РЕЈОН IIIА3 – неповољан терен за урбанизацију. Инжењерскогеолошке карактеристике ових терена у природним условима су ограничавајући фактор. Обухвата узане пролувијалне равни и изворишне челенке потока. Инжењерскогеолошки услови захтевају примену одређених геотехничких мелиоративних мера, регулисање водотока и сл.

РЕЈОН IIIА4 - неповољан терен за урбанизацију. Инжењерскогеолошке карактеристике ових терена у природним условима су ограничавајући фактор. Овај рејон обухвата два санирана клизишта. Коришћење ових терена за урбанизацију захтева претходну припрему терена применом санационих и мелиоративних мера, у смислу побољшања стабилности падина и обезбеђења објеката на њима.

У даљој фази планирања неопходно је извршити детаљна геолошка истраживања терена у складу са Законом о рударству и геолошким истраживањима ("Службени гласник РС" бр. 101/15, 95/18 и 40/21).

4.8. ЗАШТИТА ПРИРОДЕ

Заштита природе, заснована на очувању и одрживом коришћењу природних добара и природних вредности, спроводи се у складу са Законом о заштити природе („Сл. гласник РС“, бр. 36/09, 88/10, 91/10, 14/16, 95/18 и 71/21), Законом о заштити животне средине („Сл. гласник РС“, бр. 135/04, 36/09, 72/09, 43/11, 14/16, 76/18 и 95/18), Уредба о еколошкој мрежи („Сл. гласник РС“, бр. 102/2010) и др.

У обухвату предметног Плана под заштитом су следећа подручја природе:

- Заштићено станиште „Зимовалиште Малог Вранца“ (11),
- Споменик природе „Топчидерски парк“ (17),
- Предео изузетних одлика „Ада Циганлија“ (делом).

Предметно подручје улази у обухват еколошке мреже РС од међународног значаја, успостављене Уредбом о еколошкој мрежи, и то:

- еколошки значајно подручје „Ушће Саве у Дунав“ (RS017BA - IBA (Important Bird Areas) подручје) и СП „Шума Кошутњак“; и
- река Сава са приобалном вегетацијом, која представља еколошки коридор од међународног значаја.

Природне вредности представљају озелењени простори и вегетација као „Еколошко и естетско функционални простори у урбаном ткиву“ (ПГР система зелених површина Београда) и то:

- објекти пејзажне архитектуре: парк Бристол, парк Луке Ћеловића, парк Теразијска тераса, парка Лепи изглед (парк код Газеле);
- кључни елементи зелене инфраструктуре града и то: парк Републике Српске са зеленим површинама у приобаљу Саве.

4.9. ЗАШТИТА КУЛТУРНОГ НАСЛЕЂА

Имајући у виду веома значајан споменички потенцијал простора на нивоу општег третмана градитељског наслеђа потребно је:

- сачувати утврђена културна добра;
- дефинисати методе и поступке рада на урбаној конзервацији и обнови у конкретним случајевима;
- створити предуслове да се активирају економски потенцијали подручја богатих културним наслеђем, стварајући динамичну заједницу и одрживу локалну економију;
- омогућити стварање нових и снажних визија о културном диверзитету наслеђа, као симболу економске и политичке моћи, коришћењем новог, усаглашеног језика урбаних форми; и
- синтетисати одрживи развој у потпуности интегрисан са конзервацијом наслеђа и чувањем животне средине.

У складу са Законом о културном наслеђу ("Сл. гласник РС", бр. 129/2021), полазећи од тога да је културно наслеђе скуп ресурса, материјалних и нематеријалних, наслеђених из прошлости, препознатих као одраз и израз непрекидно еволуирајућих вредности, уверења, знања и традиција, насталих интеракцијом човека и простора током времена, заштита наслеђених културних вредности у оквиру границе укупног планског подручја, односи се на:

Културна добра од изузетног значаја:

- Топчидер¹, Савски венац, Чукарица, Раковица Културно добро од изузетног значаја, Одлука о утврђивању, „Сл. гласник СРС“ бр. 47/87

Културна добра од великог значаја

- Железничка станица², Савски трг 1, Савски венац, Одлука о проглашењу „Сл. лист града Београда“ бр. 19/81 Културно добро од великог значаја, Одлука о утврђивању, „Сл. гласник СРС“ бр. 28/83; и
- Београдска задруга³, Карађорђева 48, Савски венац, Решење Завода за заштиту споменика културе града Београда бр. 1075/2 од 27.12.1966. Културно добро од великог значаја, Одлука о утврђивању, „Сл. гласник СРС“ бр. 14/79.

Културна добра

- Кућа породице Најдановић⁴, Гаврила Принципа 35, Савски венац, Одлука о проглашењу, „Сл. лист града Београда“ бр. 23/84
- Абацијске куће⁵, Краљице Наталије 8,10 и 12, Савски венац, Решење Завода за

¹Одлука о проглашењу, „Сл. лист града Београда“ бр. 16/87

Катастарске парцеле културног добра: кат. парц. бр. 1/2, 5/2, 35/1, 99 део, 600/1, 600/2, 600/3, 601, 602, 671/3, 1121/1, 1210/1, 1340/6, 1340/11 део, 1399, 1460, 1469, 1590/1, 3444, 3457/3, 3458/1, 3458/4, 3459/2, 3460/2, 3461/2, 3462/2, 3477/2, 3478/3, 3479/2, 3481/5, 3481/6, 3482/3, 3483/2, 3484/3, 3484/5, 3388/3, 3547/1, 3587/1, 3587/2, 3588/5, 3590/5, 3594/2, 3595/5, 3595/6, 3600/3 део, 3601/2 део, КО Београд 6; 50, 295, 298/1, 1342/1 део, 2065/2, 2293, 2294, 2479/1, КО Београд 7; земљишно књижни уложак бр. 1325, 3003, 3702, 1145, 1, 1441, 1, 1325, ст.земљ. II, 3003, 1, 3612, 3600, 351, 184, 1, 3003, 3385, 3693, 3685, 3693, 3629, 2082, 3708, 3708, 3693, 3693, 3693, 3693, 3693, 3693, 3693, 3693, 3693, 363, 3530, 1, 1, 1, 122, 2098, 2098, 2098, 2103, 2104 КО Београд 6; 5, 123, 59, 4, 2, 2, 3, 1841 КО Београд 7. Границе заштићене околине: границу непосредне околине која је заштићена чине спољне ивице катастарских парцела

²Катастарске парцеле културног добра: кат. парц. бр. 1532, КО Београд 5, земљишно књижни уложак бр. 60. Границе заштићене околине: границе непосредне околине која је заштићена чини спољна ивица кат. парц. бр. 1532

³Катастарске парцеле културног добра: кат. парц. бр. 443, КО Београд 5, земљишно књижни уложак бр. 1786. Границе заштићене околине: границе непосредне близине овог споменика културе чине спољне ивице кат. парц. бр. 444, 442, 433, 432, 420 и део Карађорђевог и Херцеговачке улице наспрам парцеле бр. 443 и 444

⁴ Катастарске парцеле културног добра: кат. парц. бр. 286, КО Београд 5, земљишно књижни уложак бр. 1128. Границе заштићене околине: границу непосредне околине која је заштићена чини спољна ивица кат. парц. бр. 286

⁵ Катастарске парцеле културног добра: кат. парц. бр. 224, 227 и 228, КО Београд 5, земљишно књижни уложак бр. 650, 1227, 1330. Границе заштићене околине: границе непосредне близине овог споменика

заштиту споменика културе града Београда бр. 1926/1 од 23.10.1976

- Хала 1 Београдског сајма⁶, Булевар војводе Мишића 14, Савски венац, Одлука о утврђивању, „Сл. гласник РС“ бр. 16/09.
- Зграда Државне штампарије⁷, Булевар војводе Мишића 17, Савски венац, Одлука о проглашењу, „Сл. лист града Београда“ бр. 26/92;
- Парни млин⁸, Булевар војводе Мишића 15, Савски венац, Одлука о проглашењу, „Сл. лист града Београда“ бр. 16/87;
- Фабрика хартије Милана Вапе у Београду⁹, Булевар војводе Мишића 10, Савски венац, Одлука о утврђивању, „Сл. гласник РС“ бр. 35/13.;
- Хотел „Бристол“¹⁰, Карађорђева 50, Савски венац, Одлука о проглашењу, „Сл. лист града Београда“ бр. 16/87
- Крст са Мале пијаце¹¹, парк између Карађорђевог трга и Земунског пута, Савски венац, Одлука о проглашењу, „Сл. лист града Београда“ бр. 16/87; и
- Старо Сајмиште - Логор Гестапоа¹², Нови Београд, Одлука о проглашењу „Сл. лист града Београда“ бр. 16/87

Добра која уживају претходну заштиту¹³

- Околина споменика културе Старо Сајмиште – Логор Гестапоа¹⁴, блок 17 – између споменика културе, Земунског пута и Булевара Михаила Пупина
- археолошки локалитет Булевар војводе Мишића, Београд, праисторија;
- археолошки локалитет Губеревац Београд, праисторија;
- археолошки локалитет Улица Радничка, Београд, праисторија; и
- Савамала у Београду, целина са историјским и архитектонским вредностима у поступку утврђивања за културно добро¹⁵

У оквиру целине, а обухвату границе Плана, се издвајају, поред културних добара и објекти од посебне вредности:

- Карађорђева бр. 36, к.п. 423, КО Савски венац;
- Карађорђева бр. 40, к.п. 425, КО Савски венац;
- Карађорђева бр. 42, к.п. 428, КО Савски венац;
- Карађорђева бр. 77, к.п. 483/1, КО Савски венац;

културе чине спољне ивице суседних катастарских парцела бр. 223 и 231 као и осовина улице Краљице Наталије насрам парцела бр. 224, 227, 228, 223 и 231.

⁶Катастарске парцеле културног добра: кат. парц. бр. 11114 и 11127/1, КО Савски венац

⁷Катастарске парцеле културног добра: кат. парц. бр. 738/1, КО Београд 5, ЗКУЛ бр. 1449

границе заштићене околине: границу непосредне околине која је заштићена чине спољне ивице кат.парц. из претходног става

⁸ Катастарске парцеле културног добра: кат. парц. бр. 725, КО Београд 6, земљишно књижни уложак бр. 676 границе заштићене околине: границу непосредне околине која је заштићена чине спољне ивице парцеле из претходног става

⁹Катастарске парцеле културног добра: кат. парц. бр. 10669, КО Савски венац. Границе заштићене околине: заштићена околина споменика културе обухвата кат. парц. бр. 10669, КО Савски венац

¹⁰Катастарске парцеле културног добра: кат. парц. бр. 448, КО Београд 5, земљишно књижни уложак бр. 37. Границе заштићене околине: границу непосредне околине која је заштићена чине спољне ивице кат.парц. из претходног става

¹¹Катастарске парцеле културног добра: кат. парц. бр. 473/1, КО Београд 5, ЗКУЛ бр. 1

Границе заштићене околине: границу непосредне околине која је заштићена чине спољне ивице кат.парц. из претходног става

¹²Катастарске парцеле културног добра: кат. парц. бр. 5239/3, 5239/2, 5239/3а, 5239/5, 5239/4, 5239/6, 5239/1, КО Земун ЗКУЛ бр. 2096. Границе заштићене околине: границу непосредне околине која је заштићена чине спољне ивице кат.парц. из претходног става

¹³У складу са одредбама чл.32 Закона о културном наслеђу, простор у земљи или води који садржи трагове човековог трајања кроз време, укључујући и места на којима нема видљивих трагова на површини земље, а није утврђено за археолошко налазиште препознаје се као археолошки локалитет. Претходна заштита археолошких локалитета, евидентираних и неевидентираних је трајна.

¹⁴Кат. парцеле број 2339/2, 2339/3, 2341/3, 2341/4, 2341/16, 2341/17, 2341/18, 2341/20, 2341/21, 2341/22, 2341/23, 2341/37, 2341/38, 2341/39, 2341/40, 2341/41, 2341/42, 2341/43, 2341/44, 2341/45, 2341/48, 2342/1, 2342/2, 2342/3, 2342/4, 2342/5, 2344/1, 2344/2, 2344/3, 2344/4, 2344/5, 2344/6, 2350/2, 6662/1, 6662/2, и 6662/3, К.О. Нови Београд

¹⁵у складу са чл. 34 ставови 7 и 10 Закона о културном наслеђу, добро под претходном заштитом ужива статус заштите као и културно добро до окончања поступка утврђивања за културно добро

- Карађорђева бр. 79, к.п. 484/1, КО Савски венац;
- Карађорђева бр. 81, к.п. 487/1, КО Савски венац;
- Карађорђева бр. 85, к.п. 490/2, КО Савски венац;
- Карађорђева бр. 87, к.п. 490/1, КО Савски венац; и
- Гаврила Принципа бр. 46. к.п. 490/4, КО Савски венац).

Спомен обележја у јавном простору представљају битну меморијалну вредност и имају значајну улогу у очувању националног и културног идентитета. У оквиру границе подручја Плана налазе се:

- Споменик Стефану Немањи на Савском тргу;
- Споменик Јеврејима страдалим у «Душегупки», Улица браће Крсмановића 2а;
- Спомен биста војводе Живојина Мишића, испред комплекса Београдског сајма у Булевару војводе Мишића;

Поред спомен обележја и уметничке скулптуре у јавном простору представљају значајну амбијенталну вредност својим уметничким дометима:

- скулптура Корабља, зелена површина уз леву савску обалу;
- скулптура Трином, зелена површина уз леву савску обалу;
- скулптура Две главе, зелена површина уз леву савску обалу; и
- скулптура Златна кошута, комплекс Београдског сајма.

У непосредној близини границе подручја Плана као контекстуалне вредности укупну слику ширег подручја дефинишу културна добра различитог нивоа заштите, али и други материјални облици амбијенталне вредности:

Културна добра

- Вучина кућа на Сави¹⁶, Карађорђева 61-61а, Савски венац, Одлука о утврђивању, „Сл. гласник РС“ бр. 51/97; и
- Кућа доктора Арчибалда Рајса 17, Булевар војводе Мишића 73, Савски венац, Одлука о проглашењу, „Сл. лист града Београда“ бр. 23/84.

Добра која уживају статус претходне заштите

- Зграда Дома ратних инвалида, са непосредном околином, Савски трг 7, 7а, 9-11, Немањина 1-3, 5, 5а, Балканска 44, 46, 48, 52.

Скулптурална композиција у јавном простору

- Камени град, прелаз ка Ади Циганлији

4.10. ЖИВОТНА СРЕДИНА

Стање животне средине је одређено природним карактеристикама, антропогеним чиниоцима и утицајима који потичу од намена које су присутне. Квалитет животне средине се приказује на основу систематског мерења, испитивања и оцењивања индикатора стања и загађења животне средине (ваздух, вода, земљиште и ниво комуналне буке), односно мониторинга, који се обавља на нивоу Града.

Квалитет ваздуха и његова евентуална загађења могу да воде порекло од покретних извора, односно интензивног и фреквентног саобраћаја, као и од индивидуалних ложишта у ширем окружењу.

¹⁶Катастарске парцеле културног добра: кат. парц. бр. 372, КО Савски венац, границе заштићене околине: заштићена околина споменика културе обухвата кат. парц. бр. 372, 373 и 374, КО Савски венац и простор наспрам тих кат. парц. до осе улица Краљевића Марка и Карађорђево

¹⁷Катастарске парцеле културног добра: кат. парц. бр. 1300, КО Београд 6, земљишно књижни уложак бр. 689, границе заштићене околине: границу непосредне околине која је заштићена чини спољна ивица кат. парц. бр. 1300

Резултати испитивања квалитета ваздуха у току 2023. године, са три мерна места стационарних извора (ЈКП БВК Булевар војводе Мишића (Мост на Ади), Ада Циганлија 2 и Београд на води, Херцеговачка 14б), указују да су на дневном нивоу евидентирана прекорачења граничне вредности PM10 честица, која износи $50 \mu\text{g}/\text{m}^3$.

Средње 24-часовне концентрације NO₂ су биле изнад граничне вредности у 6 мерења на мерном месту БАС, Железничка 4, укинутог за испитивање августа 2023. године. У току 2022. године забележено је 14 дана са прекорачењем дневне граничне вредности NO₂, на поменутом мерном месту.

Испитивањима загађујућих материја из покретних извора–раскрсница у 2023. години уочено је да је, код праћених полутаната повећана концентрација загађујућих материја азотових оксида и честичног загађења ваздуха. Приликом тумачења добијених резултата треба узети у обзир да су се мерења обављала уз саобраћајну инфраструктуру, у саобраћајним шпицевима и на структуру градских улица (кањонског типа и слабијег проветравања).

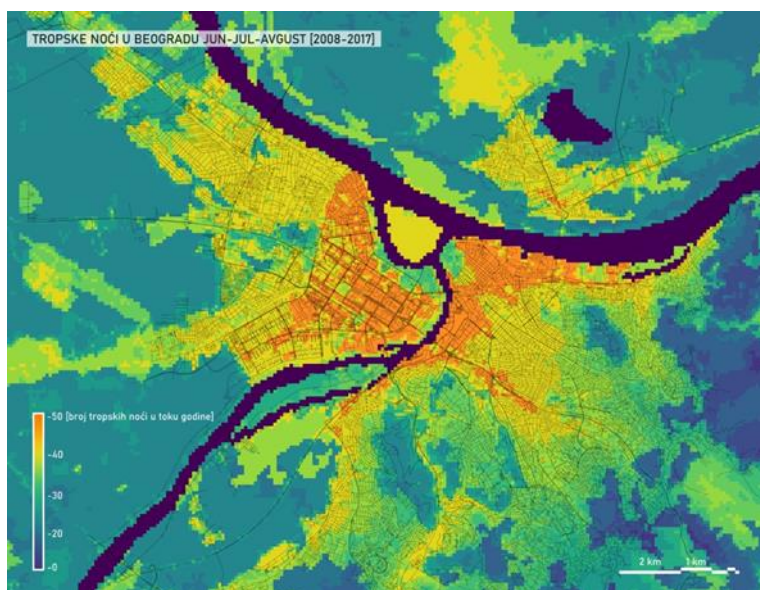
Сагласно члану 21. Закона о заштити ваздуха, а према нивоу загађености, полазећи од прописаних граничних и толерантних вредности, на основу резултата мерења, утврђено је да је током 2020. у агломерацији Београд квалитет ваздуха био у III категорији – прекомерно загађен ваздух (Агенције за заштиту животне средине), услед прекорачења граничне вредности суспендованих честица PM10 и PM2.5.

У агломерацији Београд квалитет ваздуха се није мењао протеклих година и он је треће категорије тј. прекомерно загађен ваздух, углавном због повећаних концентрација PM10 и PM2,5, али и због повећаних концентрација NO₂ што је био случај у 2023. години.

Смањење емисије гасова са ефектом стаклене баште како би се избегле опасне промене климе на глобалном нивоу и неповољни утицаји промене климе је циљ који је успостављен Законом о климатским променама („Службени гласник РС“, бр.26/2021), у складу са потписаним и ретификованим споразумима.

Ветрови битно утичу на степен загађења ваздуха, и кошава као најчешћи облик ветра у има позитиван ефекат, у смислу пречишћавања ваздуха односно смањења концентрације загађујућих материја.

Микроклиматски услови планског подручја одређени су и близином Ада Циганлије, приобаљем и реком, као и централном градском зоном са својим „топлотним острвом“.



Слика 3 - Приказ "топлотних острва" на територији Београда (Filipovic L. and Djurdjevic V., 2023, Spatio-temporal Analysis of the Urban Heat Island in Belgrade Using Urban Climate Model Data.

Акустичке зоне су дефинисане, према намени простора, у складу са Правилником о методологији за одређивање акустичких зона („Сл.гл. РС”, бр.72/2010), са граничним вредностима индикатора буке за сваку акустичку зону, које су дефинисане Уредбом о индикаторима буке, граничним вредностима, методама за оцењивање индикатора буке, узнемиравања и штетних ефеката буке у животној средини („Сл.гл. РС”, бр.75/2010). Највиши дозвољени нивои буке изражени су као граничне вредности индикатора буке (меродавни ниво) на отвореном простору, у складу са наведеном уредбом.

Према намени простора, планско подручје већим делом припада зони 5 (градски центри, занатска, трговачка, административноуправна зона са становима, зона дуж аутопутева, магистралних и градских саобраћајница), за коју важи да је дозвољени ниво буке за дан и вече 65 dB (A), а за ноћ 55 dB (A).

На планском подручју налазе се 3 мерна места за мерење нивоа буке: улице Немањина, Војводе Мишића и Карађорђева. Резултати мерења у току 2023. године указују на константна прекорачења дозвољених нивоа буке, као последицу интензивног путничког и јавног градског превоза. Такође проценат становништва угроженог и веома угроженог буком у току 2023. године је повишен и износи и до 50%.

Програм испитивања квалитета земљишта на територији Београда у 2023. години се оријентисао на следећа подручја испитивања зона: санитарне заштите изворишта централних водовода, пољопривредних површина, постојећих депонија и нехигијенских насеља, у близини великих саобраћајница, јавних површина и дечјих игралишта и зона у близини хазардних индустријских објеката. Резултати су показали да на већем броју локација постоје одступања у погледу садржаја опасних и штетних материја у површном слоју земљишта (до дубине од 50 cm), у односу на прописане норме.

У граници плана могу да се очекују локална загађења земљишта, нарочито у деловима где се претходно обављала производна делатност индустрије, као и на простору комплекса НИС-Југопетрол, где су се налазили резервоари горива. У случају да се испитивањем загађености земљишта утврди његова контаминираност потребно је урадити ремедијацију наведеног простора, у складу са одредбама Закона о заштити животне средине ("Сл.гл. РС", број 135/04, 36/09, 72/09, 43/11 –Уставни суд, 14/16, 76/18 и 95/18 – др. закон) и Закона о заштити земљишта ("Сл.гл РС", бр.112/15), а на основу Пројекта санације и ремедијације који је урађен у складу са одредбама Правилника о садржини пројекта ремедијације и рекултивације ("Сл.гл. РС", бр.35/19), на који је прибављена сагласност надлежног министарства.

Контрола квалитета вода река и канала на територији Београда у 2023. години вршена је у циљу оцене квалитета и санитарног стања водотокова, тренда загађивања вода и додатних мера санације, заштите и унапређења.

Узорковање реке Саве врши се на локалитету Макиш, где је анализирано укупно 24 узорка воде. На основу свих извршених испитивања 2 узорка (8,3%) су одговарала II класи, 11 узорака (45,8%) је одговарало III класи и 11 узорака (45,8%) је одговарало IV класи квалитета површинских вода.

Топчидерска река (дужине око 30km), припада сливу реке Саве и спада у водотоке типа 3. Свих 12 анализираних узорака ове реке су одступали од I и II класе квалитета површинских вода, за поједине испитане хемијске, физичко-хемијске и микробиолошке параметре, 1 узорак одговарао је IV класи, а 11 узорака V класи. На основу извршених испитивања у склопу мониторинга спроведеног у току 2023. године еколошки статус реке, је лош. Више деценија Топчидерска река је синоним за изразито загађен водоток.

Препознавши тежње еколошки свесног друштва да уређење, газдовање и заштиту вода схвати као један од својих главних задатака, Секретаријат за заштиту животне средине

Града Београда је 2014. године на тендеру доделио израду пројекта „Ревитализација Топчидерске реке биолошким системима за пречишћавање загађених вода“ Институту за шумарство из Београда.

Резултати испитивања ефикасности биолошког система са плутајућим острвима за пречишћавање загађених вода су показали да је улив у биолошки систем на основу садржаја већине полутаната, који представљају параметре за оцену еколошког статуса вода, окарактерисан као вода лошег (класа V) и умереног (класа III) еколошког статуса, а да је по проласку воде кроз биолошки систем добијена вода одличног еколошког статуса (класа I). Предложени Систем плутајућих острва је технологија која, уз очување и одрживост природних ресурса омогућава достизање еколошког оптимума, а с обзиром да не изискује висока инвестициона улагања, у дужем временском периоду омогућава квантитативне и квалитативне економске, социјалне и друге ефекте, па је и економски прихватљива.

У складу са наведеним потребно је разматрати и ове начине еколошки прихватљивих метода пречишћавања загађених вода.

Чукарнички рукавац. Према доступним подацима из већег броја анализа лабораторијског испитивања састава и квалитета муља и седимента, као и студија и идејних пројеката пројеката чишћења дна и обала Чукарничког рукавца урађених у претходном периоду могу се приказати генерални закључци.

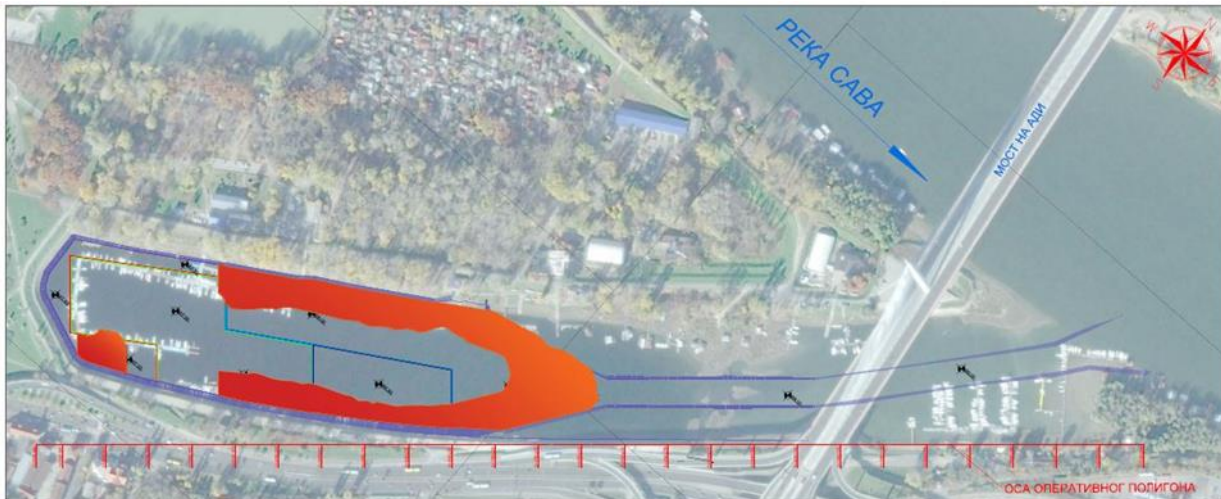
У Чукарнички рукавац се и даље директно изливају кишни колектори, на које је нерегуларно прикључен и део фекалне канализације, која уноси велико органско загађење и значајно утиче на погоршање квалитета површинских вода. Индустијски погони више нису у функцији и не представљају извор даљег загађења, али седимент и муљ су историјски запис дугог низа година загађења.

Чукарнички рукавац има лош еколошки статус. Површинске воде са овим статусом се не могу користити ни у једну сврху.

Узимајући у обзир резултате ранијих и најновијих истраживања, може се проценити статус седимента, односно квалитет седимента према Уредби о граничним вредностима загађујућих материја у површинским и подземним водама и седименту и роковима за њихово достизање.

Мањи део седимента је загађен и изузетно загађен, јер у њему концентрације испитиваних полутаната прелазе верификационе нивое и ремедијационе вредности. Одлагање овог седимента није дозвољено без посебних мера заштите и чувања у контролисаним условима. Такође постоји и део седимента Чукарничког рукавца који је незнатно загађен, с обзиром да концентрације испитиваних полутаната не прелазе верификационе нивое.

Приказ зоне Чукарничког рукавца који је означен као загађена зона дат је као улазни податак о оквирној зони загађења, коју је потребно преиспитати.



Слика 4 -Зона загађења-Студија Чукарничког рукавца и идејно решење уклањања и депоновања седимента са дна и обала Чукарничког рукавца (Ехтинг, Београд 2017. година)

У складу са наведеним пре активирања простора са аспекта заштите животне средине потребно је решавање наведене проблематике загађења Чукарничког рукавца. Нарочито се мора у складу са важећом законском регулативом у области отпада, поступати са муљем и седиментом и извршити све потребне категоризације и класификације, а нарочито прецизирати локације за њихово одлагање као и начине и варијанте у случају потребе за санацијом и ремедијацијом.

Еколошки статус свих водотокова, на основу извршених испитивања у склопу мониторинга спроведеног у току 2023. године, одговара лошем, као и у низу претходних година.

Београд је један од неколицине европских главних градова који нема систем за пречишћавање отпадних вода. Испуштање београдских отпадних вода иде директно у реке Дунав и Саву на великом броју локација, али и у мање водотоке чија је способност за самопречишћавањем јако мала, тако да долази до њихове трајне деградације и практично представљају отворене канализационе колекторе.

У оквиру границе предметног плана налазе се ужа и шира зона санитарне заштите изворишта подземних и површинских вода водоснабдевања града Београда. Заштита изворишта се спроводи у складу са правилницима поменутих у поглављу 4.6. ИНФРАСТРУКТУРНА МРЕЖА И ОБЈЕКТИ /Водоводна мрежа и објекти.

Заштита изворишта и резерви површинских и подземних вода које представљају водни ресурс, обезбеђује се формирањем зона санитарне заштите, дефинисањем услова и мера заштите, као и контролом корисника простора. Контролу коришћења и заштиту природних ресурса и добара обезбеђују органи и организације Републике Србије, аутономне покрајине и јединице локалне самоуправе, у складу законском регулативом.

Као најзначајнији стратешки ресурс XXI века истакнути су водни ресурси јер представљају најважнији сегмент животне средине. Са усвајањем "Оквирне директиве о водама" (Water Framework Directive – WFD), водни ресурси на територији Европске уније, постају брига целе Уније. То значи да легислативни, технички и економски приступ управљању водама у појединим земљама мора бити хармонизован и да мора постојати јединствена, кохерентна стратегија за управљање водама.

Закључак

У току даље планске разраде предметног простора и израде нацрта плана у сарадњи са надлежним институцијама, биће сагледани сви утицаји планских садржаја и решења на чиниоце животне средине, и у складу са тим прописане мере и услови заштите животне средине за ниво планског документа и представљаће обавезујући део плана.

За предметни план се приступа изради Стратешке процене утицаја на животну средину у складу са донетом одлуком о изради предметног плана („Сл. гласник РС“, бр. 31/24).

5. ПОТЕНЦИЈАЛИ И ОГРАНИЧЕЊА ПЛАНСКОГ ПОДРУЧЈА

Потенцијали:

- висок квалитет културног наслеђа;
- препознатљив карактер предела;
- река Сава као и заштићена подручја природе од међународног значаја;
- постојећи јавни објекти;
- погодност локације;
- привлачност будућих садржаја;
- земљиште погодно за изградњу супраструктуре и комплементарних садржаја;
- перспективан развој комерцијалних делатности;
- интензивирање коришћења градског грађевинског земљишта;
- бицикличке стазе дуж обале реке Саве;
- опслуженост јавним градским превозом;
- делом изграђена мрежа инфраструктурних система и заштита од утицаја великих вода;
- повољне микроклиматске карактеристике;
- значајан природан ресурс (воде).

Ограничења:

- непридржавање установљених мера и режима заштите заштићених подручја;
- недостатак зелених површина и успостављене зелене инфраструктуре;
- неадекватно уређене обале реке Саве;
- лоша регулација и загађеност површинског тока - реципијенти непречишћених отпадних вода, као и подземних;
- недостатак објеката социјалне инфраструктуре;
- високи трошкови уређења локације;
- недовољни капацитети напојних трафостаница за потребе планираних трафостаница ТС 110/10 kV и дотрајалост опреме;
- постојећи ТК системи захтевају технолошко унапређење и замену;
- непотпуна изграђеност примарне и дистрибутивне водоводне мреже;
- недовољна изграђеност примарних објеката канализационог система;
- неизграђеност секундарне канализационе мреже;
- неконтролисано изливање отпадних вода;
- потребно термичко проширење топлотног извора;
- ужа зона водоизворишта као ограничавајући фактор за изградњу;
- загађеност ваздуха; и
- нерешено питање пречишћавања отпадних вода.

6. ОПШТИ ЦИЉЕВИ ИЗРАДЕ ПЛАНА

У складу са анализом постојећег стања, општи циљ је:

Реконструкција и нова изградња садашњег делимично девастираног простора и трансформација у елитни део града и нови, модеран градски центар - економски одржив и социјално прихватљив уз смањење загађења и притиска на животну средину, и примену мера односно активности за развој здравих окружења.

На основу наведеног општег циља издвојени су оперативни од којих су најбитнији:

- наставак уређења приобаља;
- заштита од плављења;
- завршетак формирања новог система јавног превоза, посебно у домену шинских система;
- комплетна инфраструктурна регенерација;
- заштита објеката културе од посебног значаја;
- формирање нових места окупљања;
- стварање новог туристичког брэнда и атракција и
- подизање квалитета јавних простора кроз развој зелених површина и осталих елемената пејзажне архитектуре.

Циљеви развоја по посебним планским областима су:

- **Заштита природе, предела и зелених површина** – очување, унапређење и одрживо коришћење заштићених природних добара, природи блиских екосистема и створених пејзажно архитектонских вредности, као кључних елемената очувања квалитета животне средине и биодиверзитета;
- **Заштита културног наслеђа** - заштита, очување и унапређење културних добара и истицање вредности наслеђеног грађевинског фонда и амбијенталних вредности.
- **Демографско-социјални аспект развоја** - обезбеђивање бољег и квалитетнијег живота свих категорија становништва кроз реализацију објеката јавних служби у областима дечје заштите, основног образовања, примарне социјалне и здравствене заштите, културе, спорта и рекреације, као и укључивање приватног сектора кроз различите моделе јавно-приватног партнерства;
- **Туризам** - формирање и афирмација глобално препознатљиве туристичке дестинације која задовољава економске, друштвене и социјалне критеријуме, као и повећање туристичке потрошње;
- **Комерцијалне делатности** - активирање потенцијала у зони приобаља и туристичка промоција;
- **Саобраћај и саобраћајна инфраструктура** - укључење у постојећи саобраћајни систем града (улична мрежа, железничка инфраструктура, шински системи, паркинг систем, пешачки и бициклистички саобраћај) у циљу што бољег повезивања са свим деловима града, уз побољшање функционисања унутрашњег водног саобраћаја у функцији јавног превоза путника;
- **Водоводна мрежа и објекти** - повезивање будућих потрошача на градски водоводни систем и задржавање режима заштите на свим постојећим извориштима подземне воде, на обе обале реке Саве;
- **Канализациона мрежа и објекти** - повезивање будућих потрошача на градски канализациони систем;
- **Водопривреда** - заштита планског подручја од спољних и унутрашњих вода, уређење и регулација реке Саве, изградњом и реконструкцијом насипа и обалоутврда, реализација система за одводњавање; и уклапање заштитних система у урбано и остало окружење;
- **Електроенергетска мрежа и објекти** - континуирано напајање потрошача квалитетном електричном енергијом и снагом уз смањење техничких и не техничких губитака;

- **Телекомуникациона мрежа и објекти** - даљи развој и модернизација постојећих телекомуникационих мрежа и објеката, као и прогресивно развијање нових/савремених система телекомуникација којима ће се значајно подићи ниво постојећих урбаних и осталих структура и остварити већа ефикасност у привредним и услужним активностима;
- **Топловодна мрежа и објекти** - континуирано напајање потрошача топлотном енергијом за потребе грејања и потрошње топле воде уз поштовање свих постулата енергетске ефикасности;
- **Гасоводна мрежа и објекти** - континуирано напајање потрошача природним гасом;
- **Обновљиви извори енергије** - веће коришћење енергије из обновљивих извора;
- **Управљање отпадом** - успостављање одрживог система управљања отпадом, заснованог на принципима смањења стварања, рециклаже и поновне употребе отпада, ради очувања природних ресурса и животне средине; и
- **Заштита животне средине** - заштита и уравнотежено коришћење природних ресурса, усаглашено са принципима одрживог просторног развоја, рационалног коришћења и примена мера, односно активности за развој здравог окружења.

7. ПРЕДЛОГ ПЛАНСКОГ РЕШЕЊА

Предлог планског решења формиран је на основу анализе постојећег стања, потенцијала које пружа београдско приобаље уз поштовање просторних и других ограничења, имајући у виду постављене опште циљеве, реализацију важећих планских решења у оквиру границе плана и у окружју, као и визије програмског решења даљег развоја савског приобаља.

На Графичком приказу 2. Планирана намена простора, дат је синтетички приказ намена које представљају претежне намене у одређеном просторном обухвату.

7.1. ПОДЕЛА НА КАРАКТЕРИСТИЧНЕ УРБАНИСТИЧКЕ ЦЕЛИНЕ И БЛОКОВЕ

Подручје Просторног плана, према својим карактеристикама, подељено је на 14 (четрнаест) просторно-функционалних целина.

Подела на карактеристичне урбанистичке целине дефинисана Просторним планом подручја посебне намене уређења дела приобаља Града Београда – подручје приобаља реке Саве за пројекат „Београд на води“ („Сл. гласник РС“, бр. 7/15 и 48/22) задржава се и допуњује новим целинама.



Слика 5 Подела на карактеристичне урбанистичке целине

A. Карактеристике просторно-функционалних целина дефинисаних важећим ППППН:

УЦ I

- Урбанистичка целина УЦ I обухвата део целине Сававала и блокове између Старог Савског моста и Карађорђевог улице. У обухвату су блокови 1–9;
- У блоковима уз Карађорђевог улицу, неопходно је очувати постојећи карактер изграђености, јер су блокови формиран и изграђени са заштићеним објектима који су споменици културе (зграда Београдске задруге, хотел Бристол);
- У новоформираним блоковима који нису у систему заштите предвиђена је изградња нових објеката остале намене као и јавне намене (комбинована дечја установа).

УЦ II

- Урбанистичка целина УЦ II обухвата блокове уз Савски трг и Савску улицу. У обухвату су блокови 10, 11, 23 и 25;
- У оквиру УЦ II налазе се објекат креативне индустрије Окретница, ложионица и водоторањ, као и споменик културе „Зграда железничке станице“;
- У новоформираним блоковима дуж Савске улице предвиђена је изградња објеката остале намене;
- Предвиђена је изградња објеката пратећих јавних намена (комплекс образовних установа – ОУ, објекти културе, метро станица).

УЦ III

- Урбанистичка целина УЦ III обухвата централне блокове од Старог Савског моста до Булевар Вудро Вилсона. У целини су блокови од 12-18, 20-22 и 24;
- Предвиђена је изградња високих објеката у блоковима 12, 13, 14, 15, 16, 17, 18, 20, 21, 22 и 24;

Измена у односу на важећи ППППН:

- У блоку 24 кроз израду нацрта плана преиспитаће се потреба и могућност реализације подземне јавне гараже испод парка.
- Планира се измена у блоку 13, који мења основну намену из намене комерцијалне зоне и градски центри у становање и стамбено ткиво.

УЦ IV

- Урбанистичка целина УЦ IV обухвата блокове око моста Газела (блокови 19 и 26-30);
- У оквиру предметне урбанистичке целине је највиши објекат у обухвату плана – кула Београд;
- Такође, налази се и споменик културе Фабрика хартије Милана Вапе;
- Предвиђена је изградња високих објеката у блоковима 19, 26, 27, 28, 29 и 30;
- Предвиђена је изградња објеката остале намене као и пратећих јавних намена.

Измена у односу на важећи ППППН:

- Поштујући споменички статус објекта, некадашње Фабрике хартије Милана Вапе, и планирану пренамену у музејски простор који захтева формирања отвореног слободног простора за потребе саобраћајне опслужености, као и стварања адекватног окружја за функционисање музејског простора; планским решењем се омогућава дислокација планираног објекта здравства и социјалне заштите из блокова 28,29 30, на нову локацију у УЦ IX у блоку 49. Такође, у блоку 27, кроз израду нацрта плана, преиспитаће се могућност реализације подземне јавне гараже испод парка.

УЦ V

- Урбанистичка целина УЦ V обухвата леву обалу реке Сава, блок 56;
- У оквиру предметане урбанистичке целине планирано је очување и унапређење постојећег парка „Република Српска“ и зелених површина у приобаљу, као и проширење парка са југозападне стране.

УЦ VI

- Урбанистичка целина УЦ VI обухвата мрежу јавних саобраћајних површина на левој и десној обали реке Саве;

Б. Карактеристике просторно-функционалних целина дефинисаних овим Просторним планом:

УЦ VII

- Урбанистичка целина УЦ VII обухвата простор Београдског сајма, блокове од 31-39.
- Имајући у виду измештање Београдског сајма на локацију у оквиру подручја Националног фудбалског стадиона (Уредба о утврђивању Просторног плана подручја посебне намене Националног фудбалског стадиона – трећа фаза, („Сл Гласник РС“, бр. 13/2024)), планира се потпуна трансформација простора Београдског сајма и стварање новог идентитета простора као континуитет развоја београдског приобаља започет Пројектом Београд на води.
- Споменик културе, Хала 1, са новим контекстом добија и нову функцију као објекат културе. Задржава висок степен атрактивности и са новом приступачношћу и планираним садржајима савског приобаља и Променаде генерише концентрацију активности и изграђености;
- Сабраћајну артерију ове целине представља продужетак саобраћајнице од раскрснице САО 6 (Нова 1).

УЦ VIII

- Урбанистичка целина УЦ VIII обухвата подручје на коме су се некад налазили резервоари НИС-а, који су својом неадекватном наменом нарушавали простор природних и куптурних вредности у контексту просторно културно историјске целине Топчидер. Планом се предвиђа ремедијација земљишта и реализација претежно стамбене намене са пратећима садржајима који ће оживети овај простор, допунити и активирати потенцијал простора.
- Веза целине са атракцијама у окружењу планира се: денivelисаним прелазом преко Булевара војводе Путника са Адом Циганлијом, Чукаричким рукавцем и Променадом, а планираним линијским парком са осталим целинама и са подручјем парка Топчидер, пешачко-бициклическо везом уз Топчидерску реку.
- Целина обухвата блокове 40 и 41.

УЦ IX

- Урбанистичка целина УЦ IX обухвата четири блока у контактном подручју и то: блок између улица Јована Ристића, Ситничке, Манасијеве и Булевара војводе Путника (48), блок између улица Дринске, Сарајевске, Дурмиторске и Савске улице (49), блок између улица Савске, Рисанске, Др Александра Костића и Савског трга (50) и блок између улица Михаила Богвићевића, Гаврила Принципа, Личке и Карађорђевој улице (51), блокови од Карађорђевој улице до Теразиске треасе (52, 53, 54 и 55).
- Наведени блокови су у укључени са циљем преиспитивања планираних намена и формирања квалитетног урбаног оквира потезу дуж Булевара војводе Путника, Савске и Карађорђевој улице и окружења Теразиског платоа.

УЦ X

- Урбанистичка целина УЦ X обухвата леву обалу реке Саве, делове новобеоградских блокова: 18а и 69.
- Целина представља типичну *браунфилд* локацију, атрактивног положаја, запоседнуто неадекватном привредном активношћу (шљункаре, бетонске базе). Планирањем намена: мешовити градски центри, спорт и јавне зелене површине овом простору дају могућност реализација широког спектра функција и садржаје. Додани квалитет и атрактивност овом простору даје и пешачки мост, као веза београдске и новобеоградске обале реке Саве.
- Целина се налази у II зони (ужој) санитарне заштите београдског изворишта. У нацрту плана ближе ће се дефинисати услови и мере реализације планираних намена.
- У северном делу целине задржавање планског решења дефинисаног Планом детаљне регулације дела блокова 18а и 69, Градска општина Нови Београд („Сл. лист града Београда“, бр. 132/20)

УЦ XI

- Урбанистичка целина УЦ XI обухвата планирани линијски парк и Стари железнички мост.
- Предвиђена је реконструкција и ревитализација Старог железничког моста кроз трансформацију у пешачку комуникацију између леве и десне обале реке Саве (везу подручја Београд на води са Новим Београдом и будућим садржајима на левој обали реке Саве) и формирање парковске површине на траси бивше железничке пруге ка Топчидеру.

УЦ XII

- Урбанистичка целина УЦ XII обухвата водно земљиште и планирана је за марине у Чукаричком рукавцу и марину Мали вранац, типологија и садржаји биће дефинисани у фази нацрта плана.

УЦ XIII

- Урбанистичку целина УЦ XIII обухвата коридор Топчидерске реке.
- Представља пејзажно-архитектонску и функционалну веза урбанистичких целина са садржајима Топчидерског парка, односно везу планираног линијског парка и Топчидерског парка

7.2. ПРЕТЕЖНА НАМЕНА ПРОСТОРА

Грађевинско земљиште у оквиру подручја Просторног плана подељено је на површине јавних намена и површине осталих намена.

Површине јавних намена су:

- јавне саобраћајне површине;
- јавне инфраструктурне површине и објекти;
- водно земљиште;
- јавне зелене површине;
- јавне службе, објекти и комплекси;
- спорт и спортски објекти

Површине осталих намена су:

- становање и стамбено ткиво;
- комерцијалне зоне и градски центри
- мешовити градски центри

На Графичком прилогу 2. *Планирана намена простора*, дат је синтетички приказ претежних намена.

7.2.1. ПОВРШИНЕ ЈАВНЕ НАМЕНЕ

Објекти и комплекси јавних служби

Предшколске установе, основне школе, установе основне и примарне социјалне и здравствене заштите, представљају социјалну инфраструктуру које могу бити планиране као пратећи садржаји у оквиру зона за становање, односно зона мешовитих градских центара. Тачна локација, површина и капацитет објеката и комплекса јавних служби биће дефинисани у току израде Нацрта плана у сарадњи са надлежним институцијама.

Образовне установе

За број становника у урбанистичким целинама : УЦ I - IV око 17.700 становника, УЦ VII око 8250 становника, УЦ VIII око 2820 становника, X око 1470 становника, у стамбеним зонама претежно планираним за вишепородично становање потребно је, у оквирима јединствених гравитационих подручја, обезбедити потребне капацитете за:

- УЦ I - IV око 954 деце предшколског узраста (односно 70% од укупног броја деце 1363), 1478 деце основношколског узраста;

- УЦ VII око 445 деце предшколског узраста (односно 70% од укупног броја деце 635), 685 деце основношколског узраста;
- УЦ VIII око 152 деце предшколског узраста (односно 70% од укупног броја деце 217), 234 деце основношколског узраста;
- УЦ X око 79 деце предшколског узраста (односно 70% од укупног броја деце 113), 122 деце основношколског узраста.

Предшколске установе – КДС

За новопланирани број деце у оквиру наведених урбанистичкиг целина планирано је обезбеђење потребних капацитета у оквиру 3 КДУ објекта предшколских установа, односно 11 депанданса (Д1-Д11) уз обезбеђење слободних и зелених површина у оквиру блока, као и потребног броја паркинг места у регулацији саобраћајница у окружењу:

- На простору урбанистичких целина УЦ I – IV, планирана 1 комбинована дечја установа у блоку 8а, капацитета 270 деце – односно максимално 320 деце предшколског узраста) и 8 депанданса ПУ-е, од чега један депанданс у оквиру комплекса образовних установа (ОУ)), сваки максималног капацитета од по 80 деце. Укупан капацитет планираних предшколских установа у оквиру урбанистичких целина износи 960 деце (потребан капацитет око 954 деце предшколског узраста);
- У урбанистичкој целини УЦ VII планирана 1 комбинована дечја установа, капацитета 270 деце предшколског узраста и 3 депанданса ПУ-е, сваки максималног капацитета од по 60 деце. Укупан капацитет планираних предшколских установа у УЦ VII износи 450 деце (потребан капацитет око 445 деце предшколског узраста); и
- За урбанистичку целину УЦ VIII планирана 1 комбинована дечја установа КДУЗ блок 40, капацитета 160 деце предшколског узраста (потребан капацитет око 152 деце предшколског узраста).
- У урбанистичкој целини УЦ X планиран је један депанданс ПУ-е и максималног капацитета од 80 деце.

Укупан капацитет планираних предшколских установа у Плану износи 1650 деце предшколског узраста 1 - 6 година (потребан капацитет око 1630 деце предшколског узраста). Укупно планирана површина земљишта за предшколске установе на подручју Плана износи око 1,17ха, не рачунајући обезбеђене слободне и зелене површина у оквиру парцела/блокова где су планирани депанданси. Оквирна БРГП објекта предшколских установа на подручју Плана износи око 10720 m² (применом параметра за површину БРГП објекта од 6.5 - 7.5m² / детету).

Основне школе – ОШ

Планира се реализација три основне школе:

- ОШ1 у оквиру урбанистичке целине II, по класификацији потпуна основна школа ТИП Б, капацитета 480 ученика са радом у 1 смени (као засебна функционална целина и/или фаза или пак као интегрисан део Кампуса образовних установа (ОУ) који садржи депанданс предшколске установе и ОШ);
- ОШ2 у оквиру урбанистичких целина IV и VII, по класификацији потпуна основна школа ТИП А, максималног капацитета 1200 ученика са радом у 1 смени, на земљишту површине од око 1,97ха (комплекс основне школе у зони линијског парка);
- ОШ3 у оквиру урбанистичке целине VIII, по класификацији непотпуна основна школа ТИП Б, капацитета 240 ученика са радом у 1 смени, на земљишту површине од око 0,6ха.

Укупан капацитет планираних основних школа износи 1920 деце школског узраста 7-14 година (потребан капацитет око 2519 ученика школског узраста), што уз расположиве капацитете постојеће основне школе ОШ „Исидора Секулић“, односно расположиве капацитете у контактном подручју (нпр. ОШ „Радојка Лакић“ и ОШ „Краљ Петар Први“).

Деца узраста 7-14 година, са територије плана (укупно око 2400 ученика) ће користити капацитете планираних основних школа, у оквиру јединственог гравитационог подручја, по реализацији истих, односно капацитете постојећих основних школа у контактном подручју, у окружењу.

Укупно планирана површина земљишта за основне школе износи око 3,94ха, где је урачуната површина Кампуса образовних установа (ОУ) који садржи депанданс предшколске установе, основну школу ОШ и средњу школу СШ (остварени параметар за површину земљишта основних школа износи 20,5 m²/ученику). Оквирна БРГП објекта основних школа на подручју Плана износи око 12.480m² (применом параметра за површину БРГП објекта од 6.5 - 7.5m² / ученику).

У оквиру Кампуса образовних установа (ОУ), могуће је реализовати и Средњу школу (СШ) намењену образовним наставним циклусима из програма средњег образовања, уз задовољење минималних неопходних просторних услова и статусних критеријума, а сходно важећим нормативима, референтној регулативи и посебно *Правилником о ближим условима у погледу простора, опреме и наставних средстава за остваривање плана и програма наставе и учења у гимназији* („Сл. Гл. РС – Просветни гласник”, бр. 13/20).

Здравствене установе - СЗЗ

Примарна здравствена заштита

За планирани број становника (17.700 + 11.070 = 27.770), планирана је установа ПЗЗ у блоку број 50 .

Димензионисање установа ПЗЗ врши се према следећим нормативима:

- површина објекта - 0,09-0,27 m²/становнику гравитационог подручја
- површина парцеле - 0,12-0,36 m²/становнику гравитационог подручја

У складу са важећим нормативима за димензионисање, површина парцеле за планирану установу ПЗЗ износи око 3.350-10.000m², а БРГП планираног објекта 2.500-7.500m².

Установе социјалне заштите

За планирани број становника потребно је обезбедити објекат или простор за различите категорије социјално угрожених којима је потребна помоћ других лица у организацији дневног центра или домског смештаја.

Препорука је да се планира простор уз објекат примарне здравствене заштите или као депанданси у оквиру планираних објеката мешовите намене.

Објекти културе - КЛ

Поред постојећих зона са различитим културним садржајима, планирана је и зона у којој се налази „Хала 1 Београдског сајма“ која ужива статус културног добра.

У складу са условима и мерама заштите надлежних институција биће одређени садржаји и интервенција у простору.

Верски објекти

Верски објекти припадају категорији јавних садржаја у којима религиозни део становништва испуњава духовне потребе у складу са одабраном конфесијом, али истовремено могу да буду и места пружања културно-образовних програма и услуга социјалног старања за становнике у својим срединама.

Према резултатима пописа Републичког завода за статистику из 2022.године припадници хришћанске вероисповести чине 86,6% грађана (од чега 81,1% су

православци, 3,9% су католици, 0,8% су протестанти). Препорука (али не и обавеза) је да се планира површина за Православни храм.

Површине за спортске објекте и комплексе

Планирани спортско-рекреативни комплекс у блоку 47 намењен је за тренинге и такмичења спортиста и спортских екипа на локалном нивоу.

Планирани спортско-рекреативни комплекс може да садржи више спортских објеката као што су: отворени спортски терени (кошарка, одбојка, рукомет, тенис итд.), затворени спортски објекти (спортске сале, затворени и отворени базени и др.).

Поред спортских објеката као обавезног садржаја, у оквиру грађевинске парцеле могућа је и реализација капацитета комерцијалних делатности (трговина и угоститељство) и јавних служби, који морају бити у функцији спортске намене комплекса.

Максимални индекс заузетости на грађевинској парцели износи 30% а максимална висина затвореног спортског објекта је 12m.

На подручју Аде Циганлије оријентисаном ка Чукаричком рукавцу Планом детаљне регулације "Ада Циганлија" (Сл. лист града Београда, бр. 65/2016) планиране су површине за спортове на води (једриличарске и веслачке клубове). У акваторији Чукаричког рукавца планиран је простор за тренинг веслачких клубова (ширине 60m и дужине 1000m).

Просторним планом су, у оквиру приобалног земљишта, планирани приступи садржајима на води (понтонима) једриличарских и веслачких клубова, чији објекти се налазе у залеђу.

7.2.2. САОБРАЋАЈНЕ ПОВРШИНЕ СА ПРАТЕЋОМ ИНФРАСТРУКТУРНОМ МРЕЖОМ

Према функционалном рангирању, заснованом на Плану генералне регулације грађевинског подручја седишта јединице локалне самоуправе - град Београд (целине I – XIX) у оквиру границе Просторног Плана планиране се следеће саобраћајнице, примарне уличне мреже:

- у рангу мотопута: Булевар Франше Д'Епереа (део Државног пута IМ реда број М1 (веза са државним путем А1 и А3 (петља Београд) – петља Аеродром – петља Мостар – веза са државним путем А1 и А9 (петља Бубањ поток)))
- у рангу магистрале: Радничка, Булевар војводе Мишића, Савска, Булевар војводе Путника (северно од Булевара Франше Д'Епереа), Стари савски мост(са тунелском деоницом од Економског факултета до Булевара деспота Стефана у продужетку), Булевар Михајла Пупина и Улица Владимира Поповића
- у рангу улице првог реда: Булевар Вудроа Вилсона,
- у рангу улице другог реда: Карађорђева, Бродарска, Савски насип, Михаила Богичевића, Вишеградска улица и Улица Луке Ћеловића Требињца, Булевар војводе Путника (јужно од Булевара Франше Д'Епереа), Дринска, Сарајевска, Гаврила Принципа и Жезничка

Остале саобраћајнице унутар границе плана део су секундарне уличне мреже.

Концепт саобраћајне мреже

Концепт саобраћајне мреже се заснива на Стратегији мобилности проширеног комплекса „Београд на води“ на подручју сајма и бившег складишта НИС-а.

Планско подручје је омеђено важним саобраћајницама: Булевар војводе Мишића, Булевар Вудроа Вилсона, Радничку улицу и мост на Ади, који је део УМП-а.

Кроз део урбанистичке целине VII пролази планирана саобраћајница Нова 1, која повезује источни део подручја са раскрсницом Булевар Вудроа Вилсона (САОБ), док западни део повезује са кружном раскрсницом испод моста на Ади. Урбанистичка целина VIII је повезана са Радничком улицом преко саобраћајнице Нова 2.

Осим наведених саобраћајница, веза са Новим Београдом је остварена преко мостова „Газела“ и моста на Ади. Планира се и проширење Старог савског моста са по две траке у сваком смеру, као и изградња тунелске везе од Економског факултета до Булевара деспота Стефана. Раскрсница са Улицом Владимира Поповића је планирана као кружна и повезана је са Булеваром Михаила Пупина. Раскрсница улица Савска – Вишеградска планирана је такође као кружна.

Са леве стране реке Саве, *Планом детаљне регулације дела блокова 18а и 69, градска општина Нови Београд* („Сл. Лист града Београда“, бр.132/2020), се планира реконструкција и проширење Улице Савски насип.

Јавни линијски превоз

Развој јавног градског превоза путника планираће се у складу са развојним плановима Секретаријата за јавни превоз.

Шински системи:

Задржава се део магистралне пруге 101 и 105, којом саобраћа линија 1 (Батајница – Београд центар – Овча) БГ воза.

Кроз планско подручје пружају се две линије метро система и то:

- линија 1 (од Макиша до Миријева) која се пружа правцем север – југ и пролази подземно трасом улица: Радничка, Булевар војводе Мишића, Савска, са четири метро станице (Ада Циганлија, Сајам, Мостар и Савски трг), и
- линија 2 (од Бежаније до Миријева) чија траса се пружа правцем исток-запад, са станицом Савски трг на којој се врши укрштање са Линијом 1.

Бициклички саобраћај

Према стратешким плановима за развој бицикличких стаза у граду, поред постојећих, планиране су и стазе у улици Бродарској (и у продужетку ове улице ка Мосту на Ади), продужетак постојеће бицикличке стазе дуж леве обале реке Саве (преко улаза у рукавац бившег бродоградилшта и даље према Савском кеју), као и међусобно повезивање наведених стаза.

7.2.3. КОМУНАЛНЕ ДЕЛАТНОСТИ И ИНФРАСТРУКТУРНЕ ПОВРШИНЕ

Водоводна мрежа и објекти

Изменама и допунама Плана детаљне регулације за саобраћајни потез унутрашњег магистралног полупрстена од саобраћајнице Т-6 до Панчевачког моста – доница од улице Тошин бунар до чвора Аутокоманда („Сл. лист града Београда“, бр. 39/11) за потребе повезивања конзумних подручја на левој и десној обали реке Саве у мосту преко Аде планиран је водовод Ø1200mm.

Просторним планом подручја посебне намене уређења дела приобаља града Београда – подручје приобаља реке Саве за пројекат „Београд на води“ („Сл.Гл. РС“, бр. 7/15) дуж улица Булевар Вудроа Вилсона, Савска и Карађорђева планирана је изградња примарног водовода Ø500 mm. Део овог водовода у улици Булевар Вудроа Вилсона је изграђен.

За потребе изградње садржаја на простору Сајма потребно је планирати изградњу магистралног вода са везом на постојеће примарне водове у улици Радничка и Булевар Војводе Мишића, ради формирања новог прстена београдског водоводног система.

Планирани прикључак на граски водоводни систем би се димензионисао пројектном документацијом.

Унутар границе плана потребно је образовати мрежу дистрибутивног водоводног система са свом потребном арматуром.

Канализациона мрежа и објекти

Планом детаљне регулације просторно културно историјске целине Топчидер – фаза II, целина 1, градске општине Чукарица и Савски венац („Сл.лист града Београда“, бр. 98/16) дуж улице Радничка планирано је измештање чукаричког фекалног колектора ФБ100/150 см дуж Радничке улице у коловозну траку.

Изменама и допунама Плана детаљне регулације за саобраћајни потез унутрашњег магистралног полупрстена од саобраћајнице Т-6 до Панчевачког моста – деоница од улице Тошин бунар до чвора Аутокоманда („Сл.лист града Београда“, бр. 39/11) на предметном подручју планирана је црпна станица која сакупљене атмосферске воде са дела моста преко Аде и приступних рампи потискује у реку Саву.

Постојећа КЦС „Чукарица“ је недовољног капацитета па се поред, у јавној саобраћајној површини – петљи моста преко Аде планира нова - КЦС „Чукарица нова“ за коју је у току израда пројектне документације (Инвеститор ЈКП БВК) којом се поред комплекса црпне станице планирају:

- измештање Топчидерског колектора димензија мин. ФБ100/150 см са леве на десну страну Топчидерске реке, како би директно ишао у објект нове црпне станице,
- нови потисни канализациони вод $\varnothing 1200$ mm од планиране КЦС „Чукарица нова“ до преливне грађевине код „Господарске механе“.

Постојећа КЦС „Мостар“ изграђена је ради препумпавања у планирани тунел Хитна помоћ – Ђуре Ђаковића отпадних вода из правца улице Булевар Војводе Мишића. Међутим, због недовршености канализационе мреже, КЦС „Мостар“ није у намењеној функцији. Тренутно, њена једина функција је евакуација сопствених отпадних вода и атмосферских вода са локалног слива око аутопута Београд - Ниш.

За потребе уредног одвођења отпадних вода са подручја предметног плана неопходно је изградити примарне и секундарне објекте канализационог система:

- изградити КЦС „Чукарица нова“ са потисним водом $\varnothing 1200$ mm до преливне грађевине код Господарске механе;
- изместити Топчидерски колектор димензија мин. ФБ100/150см са леве на десну страну Топчидерске реке, како би директно ишао у објект нове црпне станице;
- реконструисати и доградити КЦС „Мостар“ са потисним водом 2x900mm до улазне грађевине код Хитне помоћи;
- изградити фекални колектор – тунел „Хитна помоћ – Венизелисова“;
- изградити недостајуће деонице Интерцептора; и
- изградити ППОВ „Велико село“,

или неког другог системског решења.

Водопривреда

Уређење обале реке Саве дефинисано Генералним планом Београда 2021. ("Службени лист града Београда", бр. 27/2003, 25/2005, 34/2007, 63/2009 и 70/2014) између осталог и према критеријуму да обезбеђеност заштите треба да буде примерена вредности садржаја који се бране од поплава. Подручје града сагледавано је и у Генералном пројекту заштите Београда од великих вода Дунава и Саве (Институт за водопривреду „Јарослав Черни“, 2012, године). Критеријум заштите је вода хиљадугодишњег повратног периода уз минимално надвишење.

У циљу заштите од великих вода реке Саве у зависности од степена изгађености потребно је планирати следеће радове:

- реконструкција ниског насипа и обалоутврда на левој обали реке Саве, од старог железничког моста до ушћа у реку Дунав;
- изградња насипа и обалоутврда дуж леве обале Саве од железничког моста до блока 70 А;
- реконструкција насипа и обалоутврда на десној обали реке Саве од низводне преграде на Ади Циганлији до ушћа у Дунав, јер немају довољну висину; и
- за све насипе, обалоутврде и кејове, на подручју града Београда, усваја се кота круне око 77 m_{n.v.}

Марине

На десној обали реке Саве, у урбанистичкој целини XII планиране су две марине (марина Чукарички рукавац и марина Мали вранац) као специјализовани прихватни објекти наутичког туризма.

Приобално земљиште

У складу са Законом о водама, водно земљиште је земљиште на коме стално или повремено има воде. Водно земљиште текуће воде је корито за велику воду и приобално земљиште.

Изградња и реконструкција обалоутврде са приобалним појасом на десној обали Саве, планирана је у појасу ширине од око 30 m. У хидротехничком смислу треба да се базира на основним принципима изградње обалоутврде на територији града Београда, утврђених важећим плановима. Неопходно је омогућити континуитет обалоутврде и одбрамбене линије на прописаним котама заштите од меродавних великих вода дуж целог потеза планског подручја, као и комуникација у циљу вршења одбране од поплава и редовног одржавања са пешачким и бицикличким током.

Уређење и коришћење приобаља, као дела урбане регулације и јавног простора, планирано је као наставак постојеће променаде. Континуитет ће бити остварен пешачким токовима, бицикличким стазом, зеленим површинама линијске и тракасте форме (дрвореди, травне баштице, озелењене косине обалоутврде, зелени зидови и др.), просторима за одмор, рекреацију и повремене активности везане за музичке, позоришне, уметничке и сличне манифестације мањих капацитета. Овако уређено приобаље треба да оствари повезаност осталих јавних простора, а као „зелена веза“ планираног система зелених површина Београда треба да оствари улогу зеленог коридора на локалном нивоу.

Електроенергетска мрежа и објекти

На основу планираних капацитета и специфичног оптерећења за поједине кориснике, планирана једновремена снага за посматрано подручје износи око 46.760 kW (15.350 kW – целина VII (садашњи Београдски сајам), 4.700 kW – целина VIII (некадашњи резервоари НИС-а), 16.530 kW – целина X (делови новобеоградских блокова 18а и 69), 330 kW – целина IX (блокови у контактном подручју Пројекта Београд на води) и 1.000 kW – остале целине (трансформације блокова, јавно осветљење, инфраструктурни објекти и сл.)).

Прикључење предметних објеката на дистрибутивну електроенергетску (ее) мрежу планира се на страни напона 0,4 kV, из планиране еее мреже, што ће се прецизно дефинисати кроз даљу сарадњу са „Електродистрибуција Србије“ д.о.о. Београд у току израде Нацрта.

За снабдевање планираних објеката електричном енергијом планира се изградња:

- трансформаторске станице (ТС) 110/10 kV слободностојећи објекат;
- потребног броја ТС 10/0,4 kV, у склопу објекта и слободностојећи објекат;

- потребног броја подземних кабловских вода 10 kV, од планиране ТС 110/10 kV и постојеће 10 kV ее мреже до планираних ТС 10/0,4 kV;
- подземних кабловских водова 1 kV, од планираних ТС 10/0,4 kV до планираних потрошача електричне енергије.

Планиране ее водове, независно од напонске вредности и врсте потрошње, постављати искључиво изван коловозних површина (осим прелаза саобраћајнице). У том смислу, дуж саобраћајница у тротоарском простору планирају се трасе за полагање ее водова 10 kV и 1 kV.

Како се врши трансформација предметних целина: VII, VIII и X, односно рушење постојећих и изградња нових објеката, планира се укидање свих постојећих ее објеката и водова 10 kV и 1 kV у оквиру ових целина. Такође, планира се прилагођавање трасе постојећих подземних кабловских водова 35 kV планираном саобраћајном решењу у оквиру ових целина.

Према Просторном плану подручја посебне намене уређења дела приобаља града Београда - подручје приобаља реке Саве за пројекат „Београд на води“ (Сл.гл. Републике Србије“, бр. 48/22) на предметном подручју, у источном делу, планира се изградња:

- ТС 110/10kV „Београд на води“, капацитета 40MVA;
- два прикључна подземна кабловска вода 110kV у циљу повезивање, по принципу „улаз-излаз“, планиране ТС 110/10kV на постојећи подземни кабловски вод 110kV бр. 172/1, непосредно испред ТС;
- потребног броја подземних кабловских водова 35kV од границе наведеног Просторног Плана са Карађорђевог улицом, преко моста „Стари савски мост“, до новобеоградске стране;
- потребног броја ТС 10/0,4kV, капацитета 1000kVA, са подземном кабловском мрежом 10kV, 1kV и јавног осветљења.

Планирано решење се у целости задржава, ТС 110/10 kV „Београд на води“ вршиће снабдевање електричном енергијом нереализованих планираних објеката у Пројекту Београд на води.

- Према Плану генералне регулације шинских система у Београду са елементима детаљне разраде за I фазу прве линије метро система („Сл. лист града Београда“, бр. 102/2021), као и припадајућем Урбанистичком пројекту за изградњу трафостанице високог напона „Сајам“ на целој КП 10016 и деловима КП 11121/44, 10652/2, 10601/2 све КО Савски венац уз планирану саобраћајницу САО-1 (бр. 350-01-00574/2023-11 са потврдом од 01.06.2023. године), у западном делу предметног Плана, планира се изградња:
- прикључног разводног постројења (ПРП) 110 kV „Београд 54 – Сајам“, као засебног погонској објекта, на грађевинској парцели ПРП-1;
- два прикључна подземна кабловска вода 110 kV у циљу повезивања, по принципу „улаз-излаз“, планираног ПРП 110 kV на постојећи подземни кабловски вод 110 kV бр. 1265, непосредно испред ПРП;
- ТС 110/35 kV „Београд 54 – Сајам“, капацитета 38 MVA, на грађевинској парцели ТС-2;
- два прикључна подземна кабловска вода 110 kV, од планираног ПРП 110 kV до планиране ТС 110/35 kV;
- два прикључна подземна кабловска вода 35 kV, од планиране ТС 110/35 kV до планираног ПРП 35 kV „Сајам“.

Услед промене планираних садржаја, планирано решење мења се на следећи начин:

- планирани комплекс за ТС 110/35 kV „Београд 54 – Сајам“ транслаторно се помера западно и задржава у планираним димензијама;
- непосредно уз ТС 110/35 kV „Београд 54 – Сајам“ планира се дистрибутивна ТС 110/10 kV;

- планира се изградња два прикључна подземна вода 110 kV у циљу повезивања, по принципу „улаз-излаз“, планиране дистрибутивне ТС 110/10 kV на постојећи подземни кабловски вод 110 kV бр. 1265, непосредно испред ТС;
- планира се изградња два прикључна подземна вода 110 kV, од планиране дистрибутивне ТС 110/10 kV до планиране ТС 110/35 kV „Београд 54 – Сајам“, на тај начин нема потребе за планираним ПРП 110 kV;
- планира се измештање кабловског вода 110 kV бр. 1265, односно прилагођавање његове трасе планираном саобраћајном решењу на предметном подручју и планираном прикључку дистрибутивне ТС 110/10 kV, што ће се прецизно дефинисати кроз даљу сарадњу са АД „Електро mreжа Србије“ Београд и „Електродистрибуција Србије“ д.о.о. Београд у току израде Нацрта плана.

Телекомуникациона мрежа и објекти

На основу планираних капацитета и принципа за одређивање потребног броја телефонских прикључака (тфп) за поједине кориснике планирани број тфп износи око 11.419 тфп (3.839 тфп – целина VII (садашњи Београдски сајам), 1.348 тфп – целина VIII (некадашњи резервоари НИС-а), 5.200 тфп – целина X (делови новобеоградских блокова 18а и 69) и 65 тфп – целина XIV (четири блока у контактном подручју Пројекта Београд на води)).

За планиране објекте приступна телекомуникациона (тк) мрежа планира се GPON (гигабитна пасивна оптичка мрежа – енгл. Gigabit Passive Optical Network) технологијом у топологији FTTH (полагањем оптичког кабла до куће – енгл. Fiber To The Home) или FTTB (полагањем оптичког кабла до објекта - енгл. Fiber To The Building) решењем, монтажом одговарајуће активне и пасивне тк опреме у њима и полагањем приводног оптичког кабла, што ће се прецизно дефинисати кроз даљу сарадњу са тк оператором „Телеком Србија“ а.д..

Планира се да тк оператори допуне покривеност (пружањем додатних сервиса и повећањем капацитета) бежичне приступне мреже, изградњом базних станица мањих димензија (микро и пико ћелије) на/у планираним објектима.

У циљу једноставнијег решавања потреба за новим тк прикључцима, као и каснијег преласка на нове технологије, приступ свим објектима планира се путем тк канализације. У том смислу, дуж свих саобраћајница у тротоарском простору планирају се трасе за полагање дистрибутивне тк канализације.

За повезивање планираних тк објеката на дистрибутивну тк мрежу планира се изградња потребног број оптичких тк каблова, кроз постојећу и планирану тк канализацију, од најближег наставка на оптичком тк каблу до објекта.

Како се врши трансформација предметних целина: VII, VIII и X, односно рушење постојећих и изградња нових објеката, планира се укидање свих постојећих тк објеката и каблова у оквиру ових целина. Такође, планира се прилагођавање трасе постојећих оптичких тк каблова транспортне тк мреже планираном саобраћајном решењу у оквиру ових целина.

Систем даљинског грејања

Прикључење на постојећи дистрибутивни топловод пречника Ø813/1000mm могуће је у ширем коридору улица Савски насип и Бродарске, или у најнеповољнијем случају у самом комплексу топлане ТО “Нови Београд”.

ЈКП “Београдске електране” ће дефинисати у оквиру израде Нацрта Плана тачно место прикључења.

Предуслов топлификације планираних садржаја представља изградња дистрибутивног топловода минималног пречника Ø711,2/900mm испод моста на Ади, и наставак

изградње топловода према комплексу Сајма (источни крак) и топловода у Ул.Радничкој за топлификацију простора бивше шећеране, као и повезивање са ТО “Баново брдо” (западни крак).

Такође, размотриће се и изградња дистрибутивног топловода испод Старог железничког моста који се планира за реконструкцију, као још један правац за обезбеђивање значајног дела топлотног конзума.

Мањи део топлотног конзума могуће је обезбедити прикључењем на постојећи дистрибутивни топловод пречника $\varnothing 355,6/500\text{mm}$ у Булевару Вудроа Вилсона.

Систем снабдевања природним гасом

Услед планиране велике изградње објеката супраструктуре на локалитету Београдског Сајма, неопходно је измештање челичног дистрибутивног гасовода пречника ДН300 и притиска $p=6\div 16\text{ bar}$ -а, кроз просторну целину „Београд на води“ до мерно-регулационе станице (МРС) „Београд на води 1“ у постојеће и планиране јавне саобраћајне површине, као и преиспитивање улоге МРС “Сајам” у смислу њене евентуалне реконструкције или укидања.

Природни гас за заинтересоване потрошаче може доћи преко планираних цевовода нископритисне гасне мреже од МРС “Београд на води 1”, изградњом поменуте мреже дуж новопланираних јавних саобраћајних површина.

Обновљиви извори енергије

Соларна енергија: За потребе припреме потрошне топле воде како по становима тако и за планиране комерцијалне објекте могућа је (али није обавеза) изградња соларних колектора на фасадама и терасама објеката који могу бити спрегнути са топлотним пумпама и коришћени и за догревање планираних објеката. Такође, последњих година развила се технологија фотонапонске конверзије сунчеве у електричну енергију (фотонапонски панели и др.), чиме се даје допринос енергетском билансу подручја и смањењу притиска на животну средину.

Геотермална енергија: Коришћење геотермалних извора за топлотне потребе могуће је (али није обавеза) вршити са уграђеном топлотном пумпом и сондом укопаном у земљу, изградњом напојних бунара (бунари–извори) и система цевовода којим се вода одводи до топлотних подстаница, као и коришћењем топлотне пумпе ваздух–фреон–вода са одговарајућим бројем спољних и унутрашњих јединица по објекту.

Примена топлотне пумпе као топлотног извора обавезно значи и изградњу енергетски ефикасних објеката са релативно ниским вредностима топлотних губитака

7.2.4. ЈАВНЕ ЗЕЛЕНЕ ПОВРШИНЕ

Планским решењем задржавају се примарне намене постојећих јавних зелених површина, и то:

- паркови: парк Бристол, део парка Лука Ћеловић (стечена обавеза), парк Теразијска тераса, Савски парк, парк Републике Српске, део парка Лепи изглед (парк код Газеле) и део Топчидерског парка;
- скверови (сквер Савски трг, Травнички сквер);
- зелене површине у приобаљу Саве; као и
- постојеће трасе дрвореда у регулацији саобраћајница.
- и делимично повезују планирањем нових јавних зелених површина.

У циљу постизања равномерне заступљености јавних зелених површина, планиране су нове јавне зелене површине различитог типа, и то:

- два парка у урбанистичкој целини IX, у блоку 53 и 54;
- парк и два сквера у урбанистичкој целини VII;

- парк у урбанистичкој целини X (у наставку постојећег парка Републике Српске са југозападне стране);
- зелене површине у приобаљу Саве, у урбанистичким целинама IV, VII, VII, IX I X, чиме је остварен континуитет вегетације и кретања (пешачког и бициклическог) са постојећим јавним зеленим површинама у приобаљу; и
- парковска површина на простору железничке пруге, у урбанистичкој целини XI, којим се преко Топчидерске реке и пешачко бициклическом комуникацијом са дрворедима, остварује вишеструка повезаност зелених површина у приобаљу Саве са Топчидерским парком, а трансформацијом Старог железничког моста у пешачко комуникацију биће повезана десна и лева обала реке Саве.

Такође, планиране су зелене површине са одређеним процентуалним заузећем на парцелама објеката јавних и осталих намена, у свим урбанистичким целинама које су предмет измена и допуна, као и нове трасе дрвореда са травним баштицама у регулацији саобраћајница, у урбанистичкој целини VI.

7.2.5. ПОВРШИНЕ ОСТАЛЕ НАМЕНЕ

У оквиру површина осталих намена планиране су следеће намене:

- становање и стамбено ткиво,
- комерцијалне зоне и градски центри, и
- мешовити градски центри

У оквиру просторног обухвата Измена и допуна плана дефинисано је девет зона намењених становању и стамбеном ткиву. Зоне од С1-С6 дефинисане Просторним планом подручја посебне намене уређења дела приобаља Града Београда – подручје приобаља реке Саве за пројекат „Београд на води” („Сл. гласник РС“, бр. 7/15 и 48/22), задржавају се и формирају се три нове зоне С7 – С9.

У оквиру комерцијалних зона и градских центара дефинисано је седам зона и зона Поште. Зоне од К1- К5 дефинисане Просторним планом подручја посебне намене уређења дела приобаља Града Београда – подручје приобаља реке Саве за пројекат „Београд на води” („Сл. гл. РС“, бр. 7/15 и 48/22), задржавају се и формирају се две нове зоне К6 и К7.

У оквиру намене мешовити градски центри дефинисане су две зоне М1 и М2.

Зоне становање и стамбено ткиво

У блоковима у обухвату Просторног плана подручја посебне намене уређења дела приобаља Града Београда – подручје приобаља реке Саве за пројекат „Београд на води” („Сл. гл. РС“, бр. 7/15 и 48/22), сходно планском решењу, задржава се намена становање и стамбено ткиво, осим у блоку 13, где ће се примењивати правила и параметри дефинисани овом Изменом и допуном ППППН.

Претежна намена становање и стамбено ткиво планира се у блоковима 31, 32, 33, 35, део блока 36, 37, 38 део, 39 део, 40 у површини од око 62.43ha.

Формира се урбанистичка зона С 7 са следећи основним карактеристикама:

- Претежна намена становање и стамбено ткиво;
- Компатибилне намене могу бити: комерцијални садржаји из области трговине и услужних делатности које не угрожавају животну средину и не стварају буку, као и пратећи садржаји становању – спорт, образовање, култура, надземна гаража, и сл.
- Однос основне и компатибилне намене (становање/комерцијалне дел.): 100% - 51% : 0% - 49%.
- Максимални индекс заузетости у блоку: макс. 70%
- Максимална висина објекта: до 60m, изузетак 80 m;

- Минимални % незастртих зелених површина у оквиру зоне у блоку: 10%
- Паркирање се мора решити на парцели

Формира се урбанистичка зона С 8 са следећи основним карактеристикама:

- Претежна намена становање и стамбено ткиво;
- Компатибилне намене могу бити: комерцијални садржаји из области трговине и услужних делатности које не угрожавају животну средину и не стварају буку, као и пратећи садржаји становању – спорт, образовање, култура, надземна гаража, и сл.
- Однос основне и компатибилне намене (становање/комерцијалне дел.): 100% - 51%: 0% - 49%
- Максимални индекс заузетости у блоку: макс. 70%
- Максимална висина објекта: до 70m са, изузетно 120 m у блоку 36
- Минимални % незастртих зелених површина у оквиру зоне у блоку: 10%
- Паркирање се мора решити на парцели

Формира се урбанистичка зона С 9 са следећи основним карактеристикама:

- Претежна намена становање и стамбено ткиво
- Компатибилне намене могу бити: комерцијални садржаји из области трговине и услужних делатности које не угрожавају животну средину и не стварају буку, као и пратећи садржаји становању – спорт, образовање, култура, надземна гаража, и сл.
- Однос основне и компатибилне намене (становање/комерцијалне дел.): 100% - 80%:0% - 20%
- Максимални индекс заузетости у блоку: макс. 70%
- Максимална висина објекта: до 80m
- Минимални % незастртих зелених површина у оквиру зоне у блоку: 10%
- Паркирање се мора решити на парцели

Комерцијалне зоне и градски центри

У свим блоковима (1–30) у обухвату Просторног плана подручја посебне намене уређења дела приобаља Града Београда – подручје приобаља реке Саве за пројекат „Београд на води” („Сл. гласник РС“, бр. 7/15 и 48/22), сходно планском решењу, задржава се намена комерцијалне зоне и градски центри.

Такође, претежна намена комерцијална зона и градски центри планира се у блоковима 41, 42 део, 43 део, 48 део и 51 део у површини од око 23.14ha

Формира се урбанистичка зона К7, са следећи основним карактеристикама:

- Претежна намена у зони су комерцијални садржаји, који не смеју да угрожавају животну средину и стварају буку, а могу бити из широког спектра различитих делатности – пословање, трговина, услужне делатности, угоститељство, култура, образовање, спорт, верски објекти итд.
- Нема компатибилности намена;
- Максимални индекс заузетости у оквиру у блоку: 50%
- Максимална висина објекта: 32m
- Минимални % незастртих зелених површина у оквиру зоне у блоку: 10%
- Паркирање се мора решити на парцели

Зона мешовитих градских центара

Зона мешовитих градских центара планира се у блоковима 43 део, 44 део, 45, 48 део, 49 део, 50 део, 51 део, 53 део и 54 део у површини од око 12,77ha

Мешовити градски центри подразумевају комбинацију комерцијалних садржаја са становањем у односу становање : пословање 0 - 80% : 20% - 100%

Комбинација становања, комерцијалних и јавних садржаја веће спратности је карактеристична за зону центра Београда и чини преовлађујуће урбано ткиво.

Формира се урбанистичка зона М1 са следећи карактеристикама:

- У приземљу планираних објеката обавезни су комерцијални садржаји
- Са мешовитим градским центрима су компатибилни комерцијални садржаји из области трговине и услужних делатности које не угрожавају животну средину и не стварају буку, јавне намене, саобраћајне површине. Компатибилна намена може бити заступљена до 80%, осим површина јавне намене, које могу бити и до 100%
- Максимални индекс заузетости у оквиру у блоку: 60%, изузетно 70%
- Максимална висина објекта: 32m
- Минимални % незастртих зелених површина у оквиру зоне у блоку: 10%
- Паркирање се мора решити на парцели

Формира се урбанистичка зона М2 са следећим карактеристикама:

- Мешовити градски центри подразумевају комбинацију комерцијалних садржаја са становањем у односу становање : пословање 0 - 80% : 20% - 100%
- У приземљу планираних објеката обавезни су комерцијални садржаји
- Са мешовитим градским центрима су компатибилни комерцијални садржаји из области трговине и услужних делатности које не угрожавају животну средину и не стварају буку, јавне намене, саобраћајне површине. Компатибилна намена може бити заступљена до 80%, осим површина јавне намене, које могу бити и до 100%
- Максимални индекс заузетости у оквиру у блоку: 60%;
- Максимална висина објекта: 19m
- Минимални % незастртих зелених површина у оквиру зоне у блоку: 15%
- Паркирање се мора решити на парцели

8. ОЧЕКИВАНИ ЕФЕКТИ ПЛАНИРАЊА У ПОГЛЕДУ УНАПРЕЂЕЊА НАЧИНА УРЕЂЕЊА ПРОСТОРА

Реализација општег и оперативних циљева, омогућиће рационалнију организацију и ефикасније уређење простора, као и остваривање веће атрактивности овог дела приобаља Београда. Тиме се обезбеђује:

- трансформација дела урбаног система;
- развој привредних активности (трговине, комерцијалних делатности, туризма, креативних индустрија и др.) и мреже објеката јавних служби;
- развој дела транспортног система, водне, енергетске и комуникационе инфраструктуре Београда; као и
- смањење ризика од катастрофа и управљање ванредним ситуацијама.

9. БИЛАНСИ УРБАНИСТИЧКИХ ПАРАМЕТАРА

НАМЕНА ПОВРШИНА	постојеће (ha) (оријентационо)	(%)	укупно планирано (ha) (оријентационо)	(%)
површине јавне намене				
мрежа саобраћајница	88,86	27%	92,24	28%
површине за објекте и комплексе јавних служби	7,80	2%	13,53	4%
површине за спортске објекте и комплексе	0,0	0%	2,43	1%
површине за инфраструктурне објекте и саобраћајне површине и комплекси	0,0	0%	1,09	1%
зелене површине	0,0	0%	1,00	1%
водне површине	21,17	6%	40,33	12%
	85,44	26%	82,44	25%
укупно јавне намене	203,27	61%	233,06	70%
површине осталих намена				
становање и стамбено ткиво	42,74	13%	62,43	19%
комерцијалне зоне и градски центри	46,64	14%	23,14	7%
површине за привредне зоне	37,61	11%	0,00	0%
мешовити градски центри	1,14	0%	12,77	4%
укупно остале намене	128,13	39%	98,34	30%
УКУПНО У ОБУХВАТУ ПЛАНА	331,40	100%	331,40	100%

Табела 1 - Табела биланса површина

Остварени капацитети	ПОСТОЈЕЋЕ (оријентационо)	УКУПНО ПЛАНИРАНО (пост.+ново) (оријентационо)
Нето површина блокова*	163,4ha	163,4ha
Површине јавне намене		m²
БРГП објеката и комплекса јавних служби	42996	62647
БРГП инфраструктурних комплекса		3300
БРГП спортски објекти и комплекси		7294
Укупно БРГП јавне намене	42996	73241
Површине осталих намена		m²
БРГП (становање и комерцијала из важећег План)	1772889	1772889
БРГП станавање и стамбено ткиво*	212486	605958
БРГП комерцијалне зоне и градски центри	150025	218692
БРГП мешовити градски центри		
станавање и стамбено ткиво пл.	0	395348
комерцијалне зоне пл.		
БРГП привредне зоне	32813	0
Укупно БРГП осталих намена	2168213	2992887
УКУПНА БРГП	2211209	3066128
Број станова	10158	12800
Број становника	20583****	33103
Број запослених	2257	8118
Просечан индекс изграђености**	1,35	1,86
Густина становања ***	146	203

* Без саобраћајне мреже, железнице, шуме, реке..

** Просечан индекс изграђености је однос укупне БРГП и нето површине блокова у m²

*** Густина становања је однос планираног броја становника и нето површине блокова у ha

**** Урачунат број од 17700 становника у УЦ I до IV

Табела 2 - Упоредни приказ укупних постојећих и планираних капацитета - оријентационо

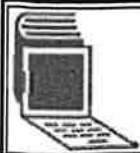
Саставни део Елабората за рани јавни увид су и:

10. ГРАФИЧКИ ПРИЛОЗИ

- | | |
|---------------------------------|----------|
| 1. ПОСТОЈЕЋЕ КОРИШЋЕЊЕ ЗЕМЉИШТА | P 1:5000 |
| 2. ПЛАНИРАНА НАМЕНА ПРОСТОРА | P 1:5000 |

11. ДОКУМЕНТАЦИОНА ОСНОВА

- Регистрација предузећа
- Лиценце и Изјаве
- Одлука о изради и Решење о приступању изради Стратешке процене утицаја Просторног плана на животну средину, као саставни део Одлуке
- Подаци о постојећој планској документацији
- Достављена документација:
 - Просторно програмско решење;
 - Стратегија мобилности проширеног комплекса „Београд на води“ на подручју Сајма и бившег складишта НИС-а - I фаза, (Public Transport Consult d.o.o 2024) и
 - Хидролошко хидрауличка студија реке Саве у зони будуће марине „Мали вранац“ и панорамског точка израђене од стране Института за водопривреду „Јарослав Черни“ А.Д.)



8000077353780

**ИЗВОД О
РЕГИСТРАЦИЈИ
ПРИВРЕДНОГ СУБЈЕКТА**Република Србија
Агенција за привредне регистре**ОСНОВНИ ИДЕНТИФИКАЦИОНИ ПОДАТАК**

Матични / Регистарски број 17239139

СТАТУСИ

Статус привредног субјекта Активан

Са статусом социјалног
предузетништва Не**ПРАВНА ФОРМА**

Правна форма Јавно предузеће

ПОСЛОВНО ИМЕ

Пословно име Урбанистички завод Београда - јавно урбанистичко предузеће Београд

Скраћено пословно име Урбанистички завод Београда ЈУП

ПОДАЦИ О АДРЕСАМА**Адреса седишта**

Општина СТАРИ ГРАД

Место БЕОГРАД (СТАРИ ГРАД), СТАРИ ГРАД

Улица БУЛЕВАР ДЕСПОТА СТЕФАНА

Број и слово 56

Спрат, број стана и слово / /

Адреса за пријем електронске поште

Е- пошта office@urbel.com

ПОСЛОВНИ ПОДАЦИ**Подаци оснивања**

Датум оснивања 14. октобар 1999

Време трајања

Време трајања привредног субјекта Неограничено

Претежна делатност

Шифра делатности 7111

Назив делатности Архитектонска делатност

Остали идентификациони подаци

Порески Идентификациони Број (ПИБ)

100037991

Подаци од значаја за правни промет

Текући рачуни

160-0000000165069-54
160-0051800014445-35
170-0030008511000-77
285-1001000002173-96
205-0000000011587-53
205-0000000011602-08
105-00000002850969-97
840-0000000465743-87

**Подаци о статусу / оснивачком акту**

Датум важећег статута

11. децембар 2018

Датум важећег оснивачког акта

11. децембар 2018

Законски (статутарни) заступници**Физичка лица**

1. Име Драгана Презиме Бибер
ЈМБГ 1804975108541
Функција в.д. директора
Ограничење супотписом не постоји ограничење супотписом

Надзорни одбор**Председник надзорног одбора**

Име Десанка Презиме Радуловић
ЈМБГ 1501983715195

Чланови надзорног одбора

1. Име Лазар Презиме Боровић
ЈМБГ 0506978290028
2. Име Јелена Презиме Маринковић
ЈМБГ 1508976715559

Чланови / Сувласници**Подаци о члану**

Пословно име СКУПШТИНА ГРАДА БЕОГРАДА

Подаци о капиталу

Новчани

износ	датум
Уписан: 7.500.000,00 RSD	

износ	датум
Уплаћен: 7.500.000,00 RSD	18. новембар 1999

Удео	износ(%)
	100,000000000000

Основни капитал друштва

Новчани

износ	датум
Уписан: 7.500.000,00 RSD	

износ	датум
Уплаћен: 7.500.000,00 RSD	



Регистратор: Миладин Маглов

PRIVREDNI SUD суд у BEOGRADU судија Natalija Pejić-Kordić

као судија појединац у судскорегистарској правној ствари предлагача "URBANISTIČKI ZAVOD BEOGRADA" Javno urbanističko preduzeće Beograd, Palmotićeva br.30

ради уписа osnivanje javnog urbanističkog preduzeća

дана 25.11.1999. , донео је

РЕШЕЊЕ

Усваја се захтев предлагача за упис у судски регистар и одређује се упис у судски регистар, у регистарски уложак

бр. 1-81941-00 , података садржаних у прилозима уз пријаву бр. 1,2,3,4.

који су саставни део овог решења.



СУДИЈА

Natalija Pejić-Kordić судија.

НАТАЛИЈА ПЕЈИЋ КОРДИЋ

Natalija Pejić-Kordić

Поука о правном леку: Против овог решења може се изјавити жалба, преко овог суда, V P S

суду у Beogradu у року од 8 дана од дана достављања преписа решења.

Прилог уз
решење
број

3

Број регистарског улошка регистарског суда
и његово седиште

1-81941-00 Београд

Датум
уписа

Ознака и број решења

Број уписа

Назив суда

25.12.2003

V.F1-13784/03

2

TS Beograd

1. Делатности, односно послови и послови спољнотрговинског промета субјекта уписа

74201 - Просторно планирање које обухвата:

праћење и проучавање појава и промена у простору и насељу и обезбеђење обављања претходних радова за потребе припреме израде урбанистичке документације;

припремање, израда и праћење спровођења просторног и урбанистичких планова и пројеката: Генералног плана града Београда, Генералног плана мреже инфраструктуре Београда, Генералних планова насеља на подручју града Београда, Регулационих планова са плановима парцелације и координацију рада на припреми урбанистичке документације када је израђује друго предузеће односно организација;

израду урбанистичко-техничких услова за урбанистичке дозволе и утврђивање испуњености издатих услова у техничкој документацији ради издавања урбанистичке сагласности;

прикупљање, сређивање, обрада, чување и публиковање података од значаја за насеља и уређење простора и вођење информационе основе о простору;

припремање програма израде урбанистичке документације и учествовање у припреми других програма, планова и пројеката за грађење насеља и уређење простора града Београда, припремање и израду Програма развоја града Београда и израду извештаја о његовој реализацији;

73101 - Научно истраживање које обухвата:

Основна, примењена и експериментална истраживања и развој у мултидисциплинарним наукама које обухвата планирање и уређење простора и насеља;

74140 - Консалтинг и менаџмент послова који обухватају:

Давање савета, усмеравање или оперативна помоћ у пројектовању, финансијском пословању и правним пословима везано за просторно програмске послове;

72400 - Изградња базе података која обухвата:

Прикупљање, сређивање, обраду, чување и публиковање података од значаја за насеља и уређење простора;
Вођење информационе основе о простору.

MIRJANA TRNINIC, s.r.l.

Za tačnost otpравka overava

Следи наставак број:

4. Прилог уз препис решења

Овлашћено лице потписује само прилог уз пријаву, а судија – прилог уз изворник решења и регистарски лист.

ОБРАЗАЦ: Прилог уз решење број 3



Прилог уз
решење
број

3

Број регистарског улошка регистарског суда
и његово седиште

1-81941-00 Београд

Датум
уписа

Ознака и број решења

Број уписа

Назив суда

25.12.2003

V.F1.13784/03

2

TS Beograd

1. Делатности, односно послови и послови спољнотрговинског промета субјекта уписа

22110 - Издавачка делатност која обухвата;

Издавање књига, студија, часописа, каталога и других публикација и периодичних издавања;

72600 - Истраживање и развој који обухватају:

Примењена истраживања: оригинална истраживања предузета ради стицања нових знања директно усмерених према одређеном циљу или објекту;

Послове просторног и урбанистичког планирања и пројектовања Урбанистички завод обавља за подручје градских општина: Вождовац, Врачар, Звездара, Земун, Нови Београд, палилула, Раковица, Савски венац, Стари град и Чукарница;

Урбанистички завод може, без уписа у судски регистар, да обавља и друге делатности које служе делатности уписаној у судски регистар, које се уобичајено обављају уз ту делатност у мањем обиму или повремено.

Делатност се проширује на:

74202 - Пројектовање грађевинских и других објеката

Ова делатност обухвата:

- пројектовање грађевинских и других објеката.

Судија,

MIRJANA TRNINIĆ

Следи наставак број:

Za tačnost odpravka overava
4. Прилог уз препис решења

Овлашћено лице потписује само прилог уз пријаву, а судија – прилог уз изворник решења и регистарски лист.

ОБРАЗАЦ: Прилог уз решење број 3



Издавач: ЈП Службени лист СРЈ, Београд
Ознака за поруџбину: Обр. бр. 161541

ЛИЦЕНЦА И ИЗЈАВА

одговорног планера

На основу члана 173. став 1.
Закона о планирању и изградњи
("Службени гласник", број РС 47/2003),

Министар урбанизма и грађевина

ДОНОСИ

Решење

I

Утврђује се да

Александар М. Вучићевић

ДИПЛОМИРАНИ ПРОСТОРНИ ПЛАНЕР

из Београда, улица Његошева број 49

испуњава услове за израду просторних планова,
на основу чега се издаје

Лиценца

за одговорног просторног планера

II

Ова лиценца се издаје на одређено време и важи најдуже до истека рока од шест месеци од дана ступања на снагу Закона о планирању и изградњи.

РЕПУБЛИКА СРБИЈА
МИНИСТАРСТВО УРБАНИЗМА И ГРАЂЕВИНА

Министар урбанизма и грађевина

Д. Вучићевић

Проф. Др Драгослав Шумарац, дипл. грађ. инж.

Број :

035

у Београду,

14. јуна 2003. године



Број:350- 960/2024

У складу са Законом о планирању и изградњи („Службени гласник РС”, бр. 72/09, 81/09, 64/10 – Одлука УС, 24/11, 121/12, 42/13 – Одлука УС, 50/13 – Одлука УС, 98/13 – Одлука УС, 132/14, 145/14, 83/18, 31/19, 37/19 – др. закон, 9/20, 52/21 и 62/23) (у даљем тексту: Закон) и Правилником о садржини, начину и поступку израде докумената просторног и урбанистичког планирања („Службени гласник РС”, бр. 32/19):

Одговорни планер на изради Измена и допуна просторног плана подручја посебне намене уређења дела приобаља Града Београда – подручје приобаља реке Саве за пројекат „Београд на води”

ИЗЈАВЉУЈЕ

да је Елаборат за Рани јавни увид, урађен у складу са Законом и прописима донетим на основу Закона,

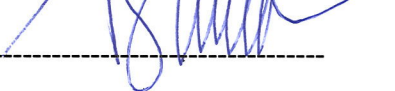
Одговорни планер:

МрАлександар Вучићевић, дипл.просторни планер

Број лиценце:

100 0002 03

Потпис:



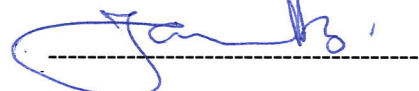
Одговорни планер:

Валентина Јанковић, дипл.инж.арх.

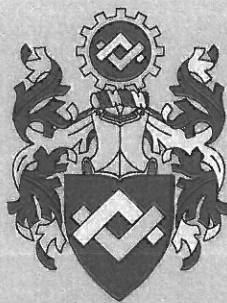
Број лиценце:

100 0167 10

Потпис:



Београд, јул, 2024.година



ИНЖЕЊЕРСКА КОМОРА СРБИЈЕ

ЛИЦЕНЦА

ОДГОВОРНОГ ПЛАНЕРА

На основу Закона о планирању и изградњи и
Статута Инжењерске коморе Србије

УПРАВНИ ОДБОР ИНЖЕЊЕРСКЕ КОМОРЕ СРБИЈЕ
утврђује да је

Валентина Б. Јанковић

дипломирани инжењер архитектуре
ЈМБ 2206974915019

одговорни планер

Број лиценце

100 0167 10



ПРЕДСЕДНИК КОМОРЕ

Проф. др Драгослав Шумарац
дипл. грађ. инж.

У Београду,
2. децембра 2010. године