



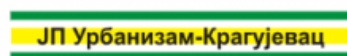
РЕПУБЛИКА СРБИЈА

МИНИСТАРСТВО ГРАЂЕВИНАРСТВА, САОБРАЋАЈА И ИНФРАСТРУКТУРЕ

СЕКТОР ЗА ПРОСТОРНО ПЛАНИРАЊЕ И УРБАНИЗАМ

ПРОСТОРНИ ПЛАН ПОДРУЧЈА ПОСЕБНЕ НАМЕНЕ СПЕЦИЈАЛНОГ РЕЗЕРВАТА ПРИРОДЕ "РТАЊ"

- ЕЛАБОРАТ ЗА РАНИ ЈАВНИ УВИД -



Београд, јул 2023. године

НАЗИВ ДОКУМЕНТА: **ПРОСТОРНИ ПЛАН
ПОДРУЧЈА ПОСЕБНЕ НАМЕНЕ
СПЕЦИЈАЛНОГ РЕЗЕРВАТА ПРИРОДЕ "РТАЊ"**

НАРУЧИЛАЦ: МИНИСТАРСТВО ГРАЂЕВИНАРСТВА, САОБРАЋАЈА И
ИНФРАСТРУКТУРЕ

ОБРАЂИВАЧИ: УНИВЕРЗИТЕТ У БЕОГРАДУ - ГЕОГРАФСКИ ФАКУЛТЕТ
Студентски трг 3/III, 11000 Београд
ЈП УРБАНИЗАМ-КРАГУЈЕВАЦ,
Краља Петра I бр. 23, 34000 Крагујевац
JUGINUS DOO
Андрејев венац бр. 2/2, 11000 Београд
CENTAR ZA PLANIRANJE URBANOG RAZVOJA CEP DOO
Захумска 34, 11000 Београд

ЗАСТУПНИК
ОБРАЂИВАЧА: Проф. др Велимир Шећеров, декан

РУКОВОДИОЦИ
ИЗРАДЕ ПЛАНА -
ОГОВОРНИ ПЛАНЕРИ: проф др Велимир Шећеров, дипл. просторни планер
бр. лиценце 100011207; 201161518
Дубравка Павловић, дипл. просторни планер
бр. лиценце 100000803; 201066204
Мирјана Маринковић-Габарић, дипл. просторни планер
бр. лиценце 100014510; 201053603

ПРОСТОРНИ ПЛАН ПОДРУЧЈА ПОСЕБНЕ НАМЕНЕ СПЕЦИЈАЛНОГ РЕЗЕРВАТА ПРИРОДЕ „РТАЊ“

- ЕЛАБИОРАТ ЗА РАНИ ЈАВНИ УВИД -

САДРЖАЈ:

	Страна.
УВОД	1
1. ОПИС ГРАНИЦА ОБУХВАТА ПРОСТОРНОГ ПЛАНА, ОСНОВНЕ КАРАКТЕРИСТИКЕ ПЛАНСКОГ ПОДРУЧЈА И ВРЕМЕНСКИ ХОРИЗОНТ ПЛАНИРАЊА	1
2. КРАЋИ ИЗВОД ИЗ ПЛАНСКИХ И РАЗВОЈНИХ ДОКУМЕНАТА ВИШЕГ РЕДА	5
3. СКРАЋЕНИ ОПИС ПОСТОЈЕЋЕГ СТАЊА, ОСНОВНИХ ПОТЕНЦИЈАЛА И ОГРАНИЧЕЊА - ОЦЕНА ПОСТОЈЕЋЕГ СТАЊА (SWOT АНАЛИЗА)	15
3.1. Главне природне одлике и вредности	15
3.2. Главне културне вредности	20
3.3. Становништво, насељеност, туризам	21
3.4. Саобраћај и техничка инфраструктура	25
3.5.Квалитет и заштита животне средине	27
4. ПРИНЦИПИ И ЦИЉЕВИ И РАЗВОЈА	29
5. КОНЦЕПЦИЈА ПРОСТОРНОГ РАЗВОЈА ПОДРУЧЈА ПОСЕБНЕ НАМЕНЕ – ПЛАНИРАНА ПРЕТЕЖНА НАМЕНА ПОВРШИНА	31
6. ОЧЕКИВАНИ ЕФЕКТИ ПЛАНИРАЊА У ПОГЛЕДУ НАЧИНА КОРИШЋЕЊА ПРОСТОРА	37
Графички прилог: Прегледна карта: КОНЦЕПЦИЈА НАМЕНЕ ПРОСТОРА	размера: 1:50.000

ПРИЛОЗИ:

Одлука о изради ППППН Специјалног резервата природе „Ртањ“ ("Службени гласник РС" бр.84/22).и Одлука о изради Стратешке процене утицаја ППППН Специјалног резервата природе „Ртањ“ на животну средину ("Службени.гласник РС" бр.66/22).

Опис услуге – израда просторног плана подручја посебне намене

Решења о одређивању одговорног планера

Изјаве одговорних планера

УВОД

Приступа се изради Просторног плана подручја посебне намене Специјалног резервата природе „Ртањ“ (у даљем тексту: Просторни план) на основу Одлуке о изради ППППН Специјалног резервата природе „Ртањ“ ("Службени гласник РС" бр.84/22) и Одлуке о изради Стратешке процене утицаја ППППН Специјалног резервата природе „Ртањ“ на животну средину ("Службени гласник РС" бр.66/22).

Израда Просторног плана у свему ће бити у складу са Законом о планирању и изградњи („Службени гласник РС”, бр. 72/09, 81/09 - исправка, 64/10 - УС, 24/11, 121/12, 42/13 - УС, 50/13 - УС, 98/13 - УС, 132/14, 145/14, 83/18, 31/19, 37/2019-др.закон и 9/2020 и 52/21), Правилником о садржини, начину и поступку израде докумената просторног и урбанистичког планирања ("Сл.гласник РС" , бр.32/19), Законом о заштити природе ("Сл.гласник РС" бр.36/09,88/10,91/10-исправка, 14/16, 95-18-др.закон и 71/21), Законом о шумама ("Сл.гласник РС", бр.30/10, 93/12, 89/15 и 95/18-др.закон)

Планирање, коришћење, уређење и заштита простора заснива се на принципима уређења и коришћења простора утврђеним чланом 3. Закона о планирању и изградњи и чланом 5. Закона о заштити природе.

Дугорочни циљ развоја и доношења Просторног плана је обезбеђење просторних услова за остварење посебне намене подручја.

Концептуални оквир планирања, коришћења, уређења и заштите планског подручја заснива се на обезбеђењу услова за: планско коришћење Специјалног резервата природе „Ртањ”; рационално коришћење и очување природних ресурса; заштиту и унапређење животне средине; валоризацију комплементарних потенцијала подручја за развој; просторну, саобраћајну и привредну интеграцију подручја са окружењем и др.

Просторни план ће садржати детаљну разраду, као и правила уређења и грађења према утврђеном режиму заштите појединих природних целина.

Поред наведеног, Просторни план ће по потреби садржати детаљну разраду и за друга подручја, као што су подручја која имају туристички потенцијал.

1. ОПИС ГРАНИЦА ОБУХВАТА ПРОСТОРНОГ ПЛАНА, ОСНОВНЕ КАРАКТЕРИСТИКЕ ПЛАНСКОГ ПОДРУЧЈА И ВРЕМЕНСКИ ХОРИЗОНТ ПЛАНИРАЊА

Подручје Просторног плана се налази на истоку Србије и захвата подручје планине Ртањ и њене падине према Бољевцу и Соко Бањи. Простире се између 290 m н.в. (периферни део ка Бољевцу) и 1570 m н.в. (врх Шилјак на Ртњу).

Планине Ртањ се може прићи са магистралног пута Параћин – Зајечар, или из Сокобање путем ка Бољевцу. Од Ниша је Ртањ удаљен 77 km, од Београда 167 km, а од Параћина и Зајечара по 48 km.

Оквирна граница Просторног плана обухвата:

- делове територије општине Бољевац, и то целе катастарске општине: Луково, Мирово, Илино и Рујуште;

- делове територије општине Сокобања, и то целе катастарске општине: Врмца, Мужинац и Шарбановац;

Коначна граница обухвата Просторног плана биће дефинисана Нацртом просторног плана.



Слика 1. – Приказ границе ППППН СРП „Ртањ“

Табела 1. Површински удео јединице локалне самоуправе / катастарске општине на територији ППППН СРП „Ртањ“

Општина	Процентуални удео у подручју ППППН СРП „Ртањ“		Број насеља у КО
	(km ²)	у %	
Бољевац (део у обухвату ППППН СРП „Ртањ“)	117	54,9	5
- Луково	42	19,7	1
- Мирово	27	12,7	2
- Илино	19	8,9	1
- Рујуште	29	13,6	1
Сокобања (део у обухвату ППППН СРП „Ртањ“)	96	45,1	3
- Врмџа	38	17,8	1
- Мужинац	22	10,3	1
- Шарбановац	36	16,9	1

Оквирна површина Просторног плана је 213 km².

Табела 2. Административна подела и дистрибуција становништва по Попису 2022. године за планско подручје

Подручје ППППН СРП „РТАЊ” Општина / Насеље	Број становника 2002.	Број становника 2022.	Површина km ²	Густина насељености (ст/ km ²) 2002.	Густина насељености (ст/ km ²) 2022.
Бољевац (део у обухвату ППППН СРП „Ртањ“)	1660	1002	117	14,2	8,6
- Илино	121	95	19	6,4	5,0
- Луково	704	471	42	16,8	11,2
- Мирово	183	119	26	7,0	4,6
- Ртањ	182	111	1	182,0	111,0
- Рујуште	470	206	29	16,2	7,1
Сокобања (део у обухвату ППППН СРП „Ртањ“)	1579	969	96	16,4	10,1
- Врмца	606	387	38	15,9	10,2
- Мужинац	459	288	22	20,9	13,1
- Шарбановац	514	294	36	14,3	8,2
УКУПНО ПЛАНСКО ПОДРУЧЈЕ ППППН СРП „РТАЊ“	3239	1971	213	15,2	9,2

Подручје ППППН СРП „Ртањ“ представља простор на којем се налазе вредности од републичког, регионалног и другог значаја. Од републичког значаја су:

1) посебне природне вредности:

- Специјални резерват природе „Ртањ“ (границе утврђене Уредбом о проглашењу Специјалног резервата природе "Ртањ", Сл.гласник РС 18/19)
- 2) Планско подручје припада туристичком кластеру „Источна Србија“, секундарном туристичком простору „Околина Сокобање“ и Књажевачко-Сокобањском и Зајечарско-Бољевачком туристичком рејону, утврђене Просторним планом Републике Србије;
- 3) Сливна подручја акумулација за водоснабдевање „Боговина“ и „Бован“ намењених снабдевању насеља и општина у Региону;

Основни карактер подручју дају пространи делови вредне и заштићене природе. Велики део ППППН СРП „Ртањ“ чини територија Специјалног резервата природе „Ртањ“ (у даљем тексту СРП „Ртањ“) чије су границе и обухвати утврђени Уредбом о проглашењу СРП „Ртањ“.

Специјални резерват природе по дефиницији је подручје са неизмењеном или незнатно измењеном природом, од нарочитог значаја због јединствености, реткости или репрезентативности, а које обухвата станиште угрожене дивље врсте биљака, животиња и гљива, без насеља или са ретким насељима у којима човек живи усклађено са природом, намењено очувању постојећих природних одлика, генског фонда, еколошке равнотеже, праћењу природних појава и процеса, научним истраживањима и образовању, контролисаним посетама и очувању традиционалног начина живота

Специјални резерват природе "Ртањ" обухвата површину од 4.997,17 ha и на њему су успостављени режими заштите I, II и III степена. Правила коришћења, уређења, заштите и развоја подручја Специјалног резервата природе "Ртањ", дефинишу се за зоне према утврђеним режимима заштите.

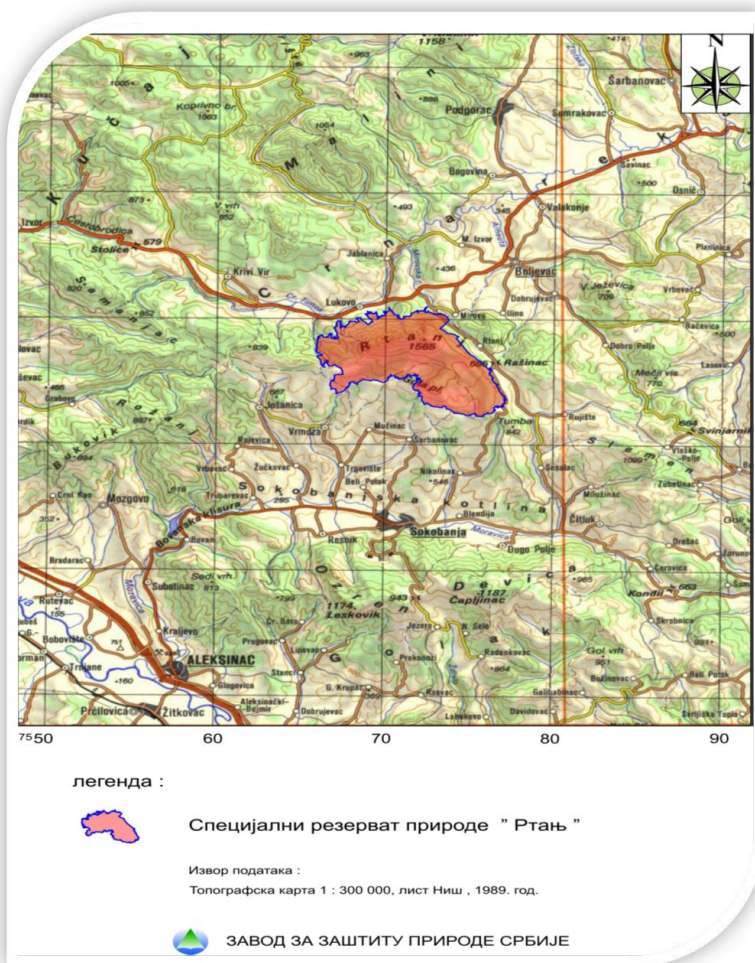
- У режиму заштите I степена, укупне површине 303.76 ha, односно 6,08%, површине СРП "Ртањ", спроводи се строга заштита и успоставља се на делу подручја са изворним, неизмењеним или мало измењеним екосистемима великог научног и практичног значаја. Овим режимом заштите обухваћен је шири простор раније заштићеног природног добра Резервата "Ртањ".
У режиму заштите I степена забрањује се коришћење природних богатстава и искључују сви други облици коришћења простора и активности изузев оних које би спречиле деградацију и нестанак развијених екосистема, као и научних истраживања, контролисане едукације и ограниченог коришћења постојећих службених путева.
- У режиму заштите II степена, укупне површине 1.780,34 ha, односно 35,62% површине СРП "Ртањ", спроводи се активна заштита на делу заштићеног подручја са делимично измењеним екосистемима великог научног и практичног значаја и посебно вредним пределима и објектима геонаслеђа. Овај режим заштите обухвата локалитете: "Кусак – Ледничка страна" (површина износи 483,47 ha и обухвата КО Врмца, К.О. Мужинац и КО Мирово) и "Гола

планина – Костадиновица" (површина износи 1.296, 87 ха и обухвата КО Мужинац и КО Шарбановац).

У режиму заштите II степена утврђује се ограничено и строго контролисано коришћење природних богатстава, док се активности у простору могу вршити у мери која омогућава унапређење стања и презентацију природног добра без последица по његове примарне вредности.

- У режиму заштите III степена, укупне површине 2.913,06 ха, односно 58,30% површине СРП "Ртањ", спроводи се проактивна заштита и представљена је на делу заштићеног подручја који није обухваћен режимима заштите I и II степена.

У режиму заштите III степена заштите могу се вршити управљачке интервенције у циљу рестаурације, ревитализације и укупног унапређења заштићеног подручја, развој села и унапређење сеоских домаћинстава, уређење објеката културно-историјског наслеђа и традиционалног градитељства, очување традиционалних делатности локалног становништва, селективно и ограничено коришћење природних ресурса и простора уз потребну инфраструктурну и другу изградњу.



Слика 2: Положај Специјалног резервата природе „Ртањ“ (према ПЛАН УПРАВЉАЊА СПЕЦИЈАЛНИМ РЕЗЕРВАТОМ ПРИРОДЕ „РТАЊ“ за период 2020 - 2029. године – ЈП „Србијашуме“)

Специјални резерват природе "Ртањ" поверен је на управљање ЈП "Србијашуме" а остварује се преко Шумских газдинства "Ниш" из Ниша и "Тимочке шуме" из Бољевца.

Према Уредби о проглашењу Специјални резерват природе "Ртањ" стављен је под заштиту како би се: очували унутрашњи котлински басени, као и тектонски хорст Ртња са делом Голе планине и површи јужне падине Ртња према Констадиновици; очувао морфоструктурни рељеф (планински гребен Кусак-Голем врх - 1405m) са кречњачком пирамидом Шиљком (1570m); очувале најстарије стене у оквиру старијег палеозоика, седименти силура и девона, серија доломита и доломитичних кречњака; очувало 14 спелеолошких објеката и значајније хидрогеолошке појаве; очувале шумске заједнице реликтог карактера, термофилне шуме и шибљаци хрстовог појаса, мезофилне букове и буково-јелове шуме, сладуново-церове шуме и развијене вегетације шибљака; очувала

фитоценоза *Ceterachi-Ramondetum serbicae*, ендемична врста љубичице, као и ксерофилни типови зељасте вегетације; очувало 644 таксона из групе васкуларних биљака, таксони сврстани у 72 фамилије виших биљака. На подручју Ртања идентификовано је 11 строго заштићених врста међу којима је најпознатива српска рамонда (*Ramonda serbica*).

Полазне основе заштите и развоја планског подручја представљене су кроз следеће циљеве:

- 1) Заштита природних добара и културне баштине;
 - 2) Стварање услова да се нормативна заштита плански спроводи, што подразумева утврђивање зона посебне намене (заштићена добра, заштита акумулација и изворишта снабдевања водом, војних зона и објеката, и др.);
 - 3) Стварање услова за одрживи развој ресурса, природних добара и културне баштине, што подразумева да буду у функцији развоја (туризма, пољопривреде, услуга и других компатибилних активности) и ревитализације становништва;
 - 4) Утврђивање услова и режима изградње, уређења и коришћења подручја у заштићеним подручјима за комплементарне активности, у складу са законом и другим прописима, а које нису у сукобу са функцијама СРП „Ртањ“;
 - 5) Оживљавање, унапређивање и даљи развој сеоских насеља и њихово укључивање у активности везане за основне намене заштићених подручја, што захтева унапређење саобраћајне и комуналне инфраструктуре;
 - 6) Стварање услова за контролисано коришћење природних добара, што захтева проверу граничних капацитета за поједине намене и функције; и
 - 7) Међусобно усклађивање концепције планског решења коришћења, организације и заштите простора у заштићеним подручјима и концепције планског решења одржавања и унапређења коришћења вода, заштите квалитета вода и заштите од штетног дејства вода.
- У оквиру појединих области и грана посебно ће бити дефинисани општи, специфични и појединачни циљеви, који представљају основу на којој се концепирају предлози решења и правила, а у складу са њима формирају се критеријуми коришћења простора и смернице за избор приоритета, механизми и инструменти за имплементацију просторног плана.

За нови предметни ППППН СРП „Ртањ” предлаже се да **временски хоризонт планирања** буде 2035. година (у складу са временским обухватом новог Просторног плана Републике Србије који је пред доношењем).

2. КРАЋИ ИЗВОД ИЗ ПЛАНСКИХ И РАЗВОЈНИХ ДОКУМЕНАТА ВИШЕГ РЕДА

Израда Просторног плана заснива се на планској, студијској, техничкој и другој документацији, резултатима досадашњих истраживања и важећим документима у Републици Србији.

Услови и смернице планских документа вишег реда за израду Просторног плана садржани су у:

1) Закон о Просторном плану Републике Србије од 2010. до 2020. године („Службени гласник РС”, бр. 88/10)

Просторни план Републике Србије је основни плански документ просторног планирања и развоја у Републици којим се одређује дугорочни стратешки оквир за усмеравање и управљање просторним развојем. Примена и разрада дугорочне стратегије, концепција и планских решења ППРС у документима развојног планирања, јавним политикама, просторним и урбанистичким плановима омогућиће остваривање националних циљева и стратешких опредељења просторног развоја.

ППРС припремљен је у складу са одредбама Закона о планирању и изградњи („Службени гласник РС”, бр. 72/09, 81/09, 64/10, 24/11, 121/12, 42/13, 50/13, 98/13, 132/14, 145/14, 83/18, 31/19, 37/19 и 9/20) као и са другим релевантним законима, пре свега Законом о планском систему Републике Србије („Службени гласник РС”, број 30/18) који препознаје ППРС као документ развојног планирања.

Просторни план РС утврђује општи тренд и концепт даљег просторног развоја Србије. Сврха ППРС је да пружи државну платформу за просторну организацију различитих структура и активности која утврђује како се територија Републике Србије користи ради обезбеђења друштвено прихватљиве,

рационалне/оптималне и одрживе употребе земљишта. ППРС је платформа за глобалну организацију, коришћење, заштиту, уређење и управљање простором, заснована на националним циљевима, концепцијама и мерама просторног развоја усклађеним са социо-економским, културним и другим развојем Србије, као и имплементационим средствима.

Просторно-функцијско структурирање туристичких простора. Туристички простори, односно они простори који поседују значајније груписане природне и створене туристичке услове и ресурсе, зависно од свог квантитета, квалитета и просторног распореда/положаја, представљају основу просторно-функцијског структурирања Србије у области туризма. Према расположивим условима и ресурсима за туризам, ови простори су подељени на примарне туристичке просторе и секундарне туристичке просторе националног и регионалног значаја, у виду мањих целина ван туристичких дестинација (претежно значајније околине градских центара и целине око природних и културних вредности).

Издвајање и рангирање планинских туристичких центара и места. Планински туристички центри и места Србије диференцирани су на планинске туристичке центре перспективно међународног значаја, планинска места националног значаја и планинска места регионалног значаја. Издвајање планинских туристичких центара и места извршено је по критеријумима афирмисаности (остварен промет, валоризовани природни услови, ресурси и вредности, као и створени услови и структуре) и критеријумима перспективности/потенцијала у односу на издвојене туристичке дестинације, транзитне правце и градске центре (саобраћајни положај, додатна/специфична валоризација природних фактора). Планинска места **регионалног и перспективно националног значаја је Ртањ** у околини Сокобање.

Подела територије Србије на **зоне туристичких кластера** извршена је као синтезно функцијско туристичко структурирање територије Србије, на основу распореда главних туристичких ресурса погодних за функцијску интеграцију понуде, у складу са традиционалним физичко-географским и антропо-географским структурирањем на познате области/крајеве. Територија Србије **подељена је на шест зона туристичких кластера** при чему **Ртањ** припада **зони Источна Србија – секундарна целина околина Сокобање**.

У циљу успостављања функционално и просторно интегралног система станишта од посебног интереса за заштиту, како би се омогућило очување, унапређење и обнављање услова од значаја за опстанак дивљих врста флоре и фауне, Законом о заштити природе предвиђено је успостављање **еколошких мрежа** на територији Републике Србије.

У складу са директивама ЕУ, а на основу критеријума за проглашење међународно значајних подручја за биљке (IPA – Important Plant Areas) на простору Републике Србије су **идентификована 62 значајна подручја од којих се и Ртањ налази на листи**.

На основу међународно стандардизованих критеријума за фауну дневних лептира (PBA - Prime Butterfly Areas) са територије Србије је **одређено 40 значајних подручја међу којима се налази и Ртањ**.

Посебан значај има еколошка **EMERALD мрежа**, јер функционално и просторно повезује заштићена станишта са територија држава које нису чланице ЕУ. Главни циљ мреже је одговарајућа заштита и очување најважнијих европских станишта и врста, односно Подручја од посебне важности за заштиту природе (*Areas of Special Conservation Importance - ASCI*). До сада је на територији Србије **идентификовано 61 подручје као саставни део EMERALD мреже међу којима се налази и Ртањ**.

Мере заштите еколошке мреже, у циљу очувања типова станишта и станишта врста, обухватају изузетно широк сет забрана, ограничења и препорука заснованих на закону и прописаних Уредбом о еколошкој мрежи.

Посебна напомена: У току је израда / усвајање новог Просторног плана Републике Србије са планским периодом до 2035.године. Јавни увид у Нацрт овог планског документа је завршен и предстоји фаза усвајања истог. Током израде ППППН СРП „Ртањ“ користиће су планска решења наведена у материјалима новог ПП РС у мери у којој су могла имати утицаја на просторни развој подручја ППППН СРП „Ртањ“, те ће тиме Просторни план максимално бити усклађене са актуелним плановима Републике Србије у погледу просторног развоја, са којима предстоји и усклађивање остале планске документације регионалних просторних планова и просторних планова подручја посебне намене који су донешени у ранијем периоду и за које ће се по потреби радити усклађивање са новим републичким просторним планом.

3) Уредба о утврђивању Регионалног просторног плана Тимочке крајине („Службени гласник РС”, бр. 51/11)

Просторним планом утврђују се дугорочна концепција развоја, организације, уређења, заштите и коришћења подручја Просторног плана на територији која обухвата подручја Зајечарског и Борског управног округа, и то: на територији Зајечарског управног округа, целе општине Зајечар, Књажевац, Бољевац и Сокобања; на територији Борског управног округа, целе општина Бор, Мајданпек, Неготин и Кладово.

Просторни план је усклађен са Законом о планирању и изградњи („Службени гласник РС”, бр.72/09, 81/09, 64/10-УС и 24/11), Правилником о садржини, начину и поступку израде планских докумената („Службени гласник РС”, број 31/10), Законом о стратешкој процени утицаја на животну средину („Службени гласник РС”, бр. 135/04 и 88/10), Законом о регионалном развоју („Службени гласник РС”, бр. 51/09 и 30/10), Законом о заштити животне средине („Службени гласник РС”, број 135/04), Законом о заштити природе („Службени гласник РС”, бр. 36/09 и 88/10), одредбама Закона о Просторном плану Републике Србије („Службени гласник РС”, бр. 36/09 и 88/10), Уредбом о утврђивању Водопривредне основе Републике Србије („Службени гласник РС”, број 11/02), актуелним стратегијама Владе Републике Србије, регионалним развојним плановима и стратегијама Зајечарског и Борског округа.

Регионални просторни план Тимочке Крајине („Службени гласник РС”, број 51/11), у даљем тексту РПП ТК, обухвата читаву територију Просторног плана. Основни задатак РПП ТК јесте допринос заустављању негативних демографских тенденција и економског заостајања, односно стварању предуслова за реализацију националних, регионалних и локалних развојних интереса на подручју Тимочке крајине. РПП ТК успоставља концепцију развоја и даје просторно-планска решења која ће омогућити очување вредности и валоризацију потенцијала овог подручја за дугорочни и уравнотежени економски развој. РПП ТК представља плански основ за: рационалну организацију, изградњу, уређење и коришћење простора; заштиту животне средине и побољшање квалитета живљења локалног становништва унапређењем инфраструктурне и комуналне опремљености насеља и развојем привреде (у првом реду малих и средњих предузећа и туризма); као и смернице за институционално-организациону, управно-контролну и информатичку подршку примене плана.

Општи циљеви развоја и уређења простора подручја Тимочке крајине јесу:

- 1) одговорно управљање развојем, уређењем и заштитом простора у складу са реалним потенцијалима и ограничењима природних и створених вредности и дугорочним потребама економског и социјалног развоја и заштите животне средине;
- 2) уравнотежен развој на интрарегионалном и интеррегионалном нивоу, подстицање развоја (пољопривреде, туризма, енергетике, рударства и инфраструктуре), повећање доступности подручја (планинских и периферних делова) и
- 3) унапређење квалитета живота и стварање услова за демографску обнову, задржавање и подстицање насељавања и повратак становништва, посебно у економски заостале руралне пределе и центре, инвестирањем у изградњу, обнављање и одржавање инфраструктуре, јавних служби и услуга, очувањем и унапређењем природног и културног наслеђа, развојем економски исплативих и статусно привлачних активности. Ово ће се постићи мобилизирањем територијалног капацитета подручја, полазећи од приоритетних планских решења и активности и конкурисања региона и локалних самоуправа за коришћење инструмената за предприступну подршку Европске уније (ИПА) или републичких средстава за подстицање развоја најнеразвијенијих локалних заједница; заштитом животне средине, односно спречавањем деградације природних ресурса и добара и нерационалног коришћења простора; заштитом пољопривредног земљишта од деградације пашњака, као и од губљења из пољопривредне производње значајних површина пољопривредног земљишта и сл.

Заштита и коришћење природних ресурса. Заштита и коришћење пољопривредног земљишта на подручју Просторног плана заснивати на концепту одрживог пољопривредног и руралног развоја, који подразумева очување земљишта, воде, биљних и животињских ресурса, тј. развој који не угрожава животну средину, технички је применљив, економски исплатив и друштвено прихватљив. Тај концепт се остварује међусобним усклађивањем мера подршке усмерених на: повећање конкурентности, подршком реструктурирању пољопривредног сектора; побољшање стања животне средине и природних предела, подршком управљању пољопривредним и шумским земљиштем; и диверсификацију руралне економије и унапређење квалитета живљења у руралним областима. Неопходност очувања природних ресурса резрвата и одржив развој, спроводиће се режимима заштите заштићеног подручја, очувањем разноврсности и слике предела и унапређењем уређености. Развој ловства и управљање ловиштима спроводити: очувањем разноврсности ловне фауне; гајењем, насељавањем и заштитом дивљачи у ловишту; усклађивањем ловне и осталих делатности у ловишту; организацијом стручне службе за праћење и усмеравање развоја популације основних и споредних врста дивљачи; изградом и одржавањем ловно-узгојних и ловно-техничких објеката; санитарним одстрелом дивљачи, а по поправци стања и организованом лову основних

врста; организовањем ловног туризма и едукацијом ловних стручњака и ловаца у циљу заштите и узгоја дивљачи и др.

Мрежа центара и насеља. План даје препоруке да функције микроразвојних центара имају општински/градски субцентри и центри заједница насеља, а на планском подручју то су центри заједнице насеља Мужинац (општина Сокобања), Луково и Ртањ (општина Бољевац).

Развој туризма, организација и уређење туристичких и рекреативних простора. Према концепцији развоја туризма туризам ће бити основа развоја оних простора, који располажу атрактивним мотивима за туристичку и рекреативну тражњу првенствено клијентеле из Ниша, Београда и градова Војводине (те других већих и ближих градова из регионалног окружења) и иностранства; туризам ће бити алтернативна делатност на просторима под режимима заштите, сеоским подручјима и сл., као и вид компензације локалном становништву за различита ограничења у развоју. Туризам ће активирати развој комплементарних активности и структура (села, пољопривреде, мале привреде, јавних служби и објеката, инфраструктуре и др.), подржати и унапредити заштиту и културолошку презентацију природе, природних и културних вредности, као темељних ресурса и услова укупног, здравственог, еко, етно и других видова туризма, производње еко-хране и сл. Развој сеоског туризма одвијаће се у оквиру туристичких рејона, односно у ближем контакту са Дунавом и Старом планином, осталим планинама међу којима је и **Ртањ**, те туристичким местима, бањама и садржајима понуде у простору и засниваће се на физичком и функционалном повезивању материјалне основе туристичке понуде рејона са селом. Постојећа туристичка понуда биће техничко-технолошки и организационо унапређена и функционално заокружена, посебно у погледу уређења, опремања и коришћења садржаја понуде у простору; развијаће се атрактивни и профитабилни програми постојеће и нове туристичке понуде за привлачење домаћег и иностраног капитала.

Према природним и створеним туристичким ресурсима и критеријумима тражње ширег круга туристичке и рекреативне клијентеле, на подручју плана понуду туристичког подручја заснивати на следећим доминантним видовима туризма: планинском туризму и рекреацији – секундарни планинским сектори међу којима је и **Ртањ**, са богатом и разноврсном туристичком понудом првенствено у летњој и делом и зимској сезони, уз културни, сеоски, ловни, еколошки и друге специјализоване видове туризма; сеоски туризам - са целогодишњом понудом, уз планински, еко и етно-туризам, ловни туризам, производњу еко-хране и етно-занатских производа.

Подручје просторног плана према подели туристичког простора и рејонизацији припада **Књажевачко-Сокобањском** (представљен планинама, бањама и језером) и **Зајечарско-Бољевачком рејону** (са археолошким налазиштима, бањама и планинама). Комплекс туристичких активности за развој од значаја за планско подручје јесу: планина Ртањ, Врџманско језеро, археолошки локалитет Врџмански град, те спортско-рекреативна инфраструктура представљена полигоном за екстремне спортове - параглајдинг са Ртња. Туристичка понуда биће комплетирана изградњом, малог алпског скијалишта (на северо-источној падини Ртња јужно од истоименог насеља), реновирањем и изградњом смештајних капацитета (у постојећим насељима-Мали Извор, Јабланица, Луково, Криви Вир и Ртањ; мотел „Ртањ“ у коридору пута Е-761 и др.).

Инфраструктурни системи. На подручју плана РПП ТК планирано је осавремењавање општинског пута Трговиште - Мужинац - Шарбановац - Сокобања

Заштита животне средине, природних вредности и непокретних културних добара. Према категоризацији животне средине у РПП ТК планско подручје припада категорији **незагађена подручја (подручја квалитетне животне средине).**

У тренутку усвајања Просторног плана евидентирано је заштићено природно добро „**Ртањ**“, као строги резерват природе (трећа категорија - значајно природно добро), површине 15,0 хектара површине у I степену заштите. Од непокретних културних добара у РПП ТК евидентирани су, од значаја за планско подручје, културно добро од изузетног значаја – споменик културе **Манастир Лапушња**, као и културно добро – споменик културе **Средњовековно утврђење у селу Врмца**.

4) Уредба о утврђивању Просторног плана подручја слива водоакмулације "Боговина" („Службени гласник РС”, бр. 14/09)

Просторним планом подручја слива водоакмулације "Боговина" се утврђују основе организације, коришћења и уређења подручја посебне намене за Тимочки регионални систем за снабдевање становништва водом – подсистем „Црни Тимок” са акумулацијом „Боговина” на територији општине Бољевац. Просторним планом обезбеђује се усклађивање развоја, коришћења и уређења обухваћеног подручја са техничко-технолошким решењем подсистема „Црни Тимок” и условима који се успостављају ради санитарно-техничке заштите изворишта водоснабдевања.

Просторним планом обухваћена је у целости катастарска општина Луково и делови кат. општина Илино и Мирово (са насељем Ртањ).

Основни циљеви дугорочног развоја, коришћења и уређења подручја су:

- обезбеђење простора за лоцирање водозахватних, пратећих објеката и инфраструктуре;
- успостављање зона заштите око изворишта, појаса и зона (техничке) заштите око водозахватних и пратећих објеката;
- успостављање и спровођење адекватних режима коришћења и уређења простора по зонама санитарне и техничке заштите;
- успостављање и спровођење мера заштите од елементарних и других непогода и заштите од интереса за одбрану

Сливно подручје водоакмулације "Боговина" просторним планом подељено је по степенима санитарне заштите изворишта на три зоне, и то: зона непосредне заштите изворишта, ужа зона заштите изворишта и шира зона заштите изворишта.

Табела 3: Обухват простора зонама санитарне заштите

Катастарска општина	Површина катастарске општине (км ²)		Ужа зона заштите (км ²)	Шира зона заштите (км ²)	Изван зона заштите (км ²)	Укупно (км ²)
	Укупно	У Плану				
Луково	42,05	42,05	–	42,05	–	42,05
Мирово (део)	26,77	19,00	–	19,00	–	19,00
Илино (део)	19,07	3,10	–	2,87	0,23	3,10

Насеља у обухвату планине Ртањ не припадају зони непосредне заштите изворишта као ни ужој зони заштите изворишта. Насеља припадају **подручју шире зоне заштите изворишта** где се успоставља режим селективног санитарног надзора. То подразумева:

- коришћење и уређење *пољопривредног и шумског земљишта и шума* биће засновано на решењима и пропозицијама основе заштите, коришћења и уређења пољопривредног земљишта и општинских и посебних основа газдовања шумама.
- Развојем и уређењем *саобраћајне инфраструктуре* обезбедиће се услови за несметано одвијање транзитног путног и робног промета, уз забрану превоза опасних и штетних материја, као и других материја у количинама које могу трајно и у значајном обиму угрозити извориште водоснабдевања. Дуж путева и планиране железничке пруге изградиће се инфраструктура (водонепропусне риголе, и сл.) и уређаји за прикупљање, одвођење и санитарно прихватљив третман атмосферских вода и за пријем отпадних материја у случају акцидентата у редовном саобраћају.
- Развој и уређење *локалне саобраћајне и остале инфраструктуре* реализоваће се без посебних захтева у погледу санитарно-техничке заштите изворишта.
- Успостављањем режима и спровођењем мера санитарне заштите и уређења ове зоне истовремено се обезбеђује унапређење животне средине и заштита посебних природних вредности и непокретних културних добара.

У широј зони заштите изворишта налази се око 40% укупних пољопривредних и шумских површина. На овом земљишту спроводиће се антиерозивно уређење и мелиорација пашњака, ради побољшања производних својстава земљишта. Пошумљавање ће се извршити на око 1310ха деградираног шумског земљишта, а мелиорисати око 302ха пашњака. Нису предвиђена посебна агротехничка ограничења, изузев примене принципа рационалног коришћења пољопривредног и шумског земљишта.

У планском периоду није предвиђено постизање потпуне оптимизације односа шумског и пољопривредног земљишта према природним условима. Просторним планом обезбеђује се заштита и сукцесивно привођење земљишта оптималној намени, које ће се наставити и у постпланском периоду. Развој сточарства обезбедиће се успостављањем оптималног односа између сточног фонда и биљне производње на расположивим пољопривредним површинама, у складу са условима санитарне заштите изворишта и структурним обележјима пољопривредних газдинстава.

Развој **насеља Луково**, укључујући и проширење грађевинског подручја, лимитира се у погледу даље изградње и развоја јавних служби очекиваним бројем корисника из самог насеља. Развој осталих функција и садржаја усмерава се на интензивнију валоризацију транзитног (магистралног) саобраћаја (сервиси и сл). **Насеље Ртањ** развијање постојеће и нове специфичне функције у складу са планираним туристичко-рекреативним развојем, уз одговарајуће инфраструктурно опремање и уређење насеља. Планирани развој мреже насеља подстицаће се суфинансирањем основне комуналне инфраструктуре, стимулативном фискалном политиком, интензивирањем јавног превоза ка општинском центру и развојем непољопривредних делатности.

За потребе развоја и уређења **рекреативно-туристичких простора**, Просторним планом се установљава следећи концепт:

- **Целина А** – средишњи долињски туристички комплекс интензивнијег коришћења (за излетничку рекреацију, излетнички, стационарни и транзитни туризам, викенд и камп смештај), састоји се из две подцелине при чему је **А2** западна подцелина са магистралним путем Е-761, Црним Тимоком и насељем Луково.
- **Целина Б** – јужни планински туристички комплекс умереног коришћења (за излетничку рекреацију, излетнички стационарни и делом транзитни туризам) састоји се, такође, из две подцелине при чему је **Б1** источна подцелина са путем према Сокобањи, насељем Ртањ, малим алпским скијалиштем, планином Ртањ и строгим природним резерватом "Ртањ".

Рекреативно-туристичку понуду у простору представљаће следећи садржаји изван туристичких насеља и пунктова : *риболовне стазе* за спортске риболовце, *излетничко – планинарске стазе* (панорамско-планинарска стаза на Ртњу), *простори природних вредности* од изузетног значаја (на високом Ртњу предвиђени су за врло ограничено/екстензивно рекреативно-туристичко и остале видове коришћења до дефинисања њиховог статуса), и *мала алпска скијалишта* (предвиђена на северо-источној падини Ртња јужно од истоименог насеља и у ували стенских одсека испод врха Шилџак и Облог брда на северној страни Ртња).

Прва етапа изградње и уређења туристичких простора реализоваће се у периоду до изградње хидроакумулације. Предвиђена је консолидација и заокружење постојеће понуде: реконструкцијом/подизањем стандарда одмаралишта у насељу Ртањ, комуналним уређењем читавог насеља Ртањ, опремањем јавним објектима и спортско-рекреативним садржајима и креирањем нових програма понуде; изградњом малог алпског скијалишта изнад насеља Ртањ; формирањем планинарских стаза на Ртњу; и организовањем ловишта. Друга етапа реализоваће се у периоду након формирања хидроакумулације. Предвиђено је заокруживање понуде у зони мотела „Ртањ”, изградња другог малог алпског скијалишта и отварање излетничких и риболовних стаза.

Када је у питању **снабдевање водом**, из постојећег изворишта водоснабдевања врела „Мировштица” снабдеваће се и потрошачи из **насеља Ртањ**. За прикључење потрошача у насељу Ртањ планирана је изградња црпне станице над каптажом „Мировштице” и потисни цевовод до насеља Ртањ. Остала насеља, апартманска-викенд насеља, аутокампови, мотел „Ртањ” и излетничка места снабдеваће се из водовода са захватом на реци Велика Суваја.

Прикупљање и **одвођење отпадних вода** насеља (становништва и сточарских фарми), апартманских-викенд насеља, аутокампова, мотела, млекаре, спортско-рекреативних и паркинг површина изводиће се јединственим канализационим системом. Отпадне воде ће се дистрибуирати до локације будућег постројења за пречишћавање отпадних вода Бољевца, ради пречишћавања до нивоа потребног за очување прописане II (IIa) класе квалитета воде пре упуштања у реку Арнауту. До реализације јединственог канализационог система отпадне воде прикупљаће се у санитарно обезбеђеним септичким јамама, са периодичним пражњењем и одвођењем садржаја изван слива или са пречишћавањем до класе IIa квалитета воде пре испуштања у локалне реципијенте. Атмосферске отпадне воде, које неће бити обухваћене јединственим канализационим системом, уводиће се отвореним каналима у локалне реципијенте.

Уређење и регулација водотокова обухватиће следеће радове:

- 1) регулацију водотокова у грађевинским подручјима, ради заштите од великих вода и ерозије приобаља; као и очување амбијента насеља обезбеђењем приступа водотоку (шетне стазе, одморишта и сл.) и хортикултурног уређења приобаља;
- 2) уређење водотока Црног Тимока у зони цркве у Лукову, у складу са мерама техничке заштите културног добра;
- 3) регулацију (продубљивање корита и учвршћивање обале биолошким радовима) водотока Црног Тимока на потезу од Кривога Вира до Лукова, ради заштите пољопривредног земљишта од плављења и спречавања ерозионих процеса;
- 4) санацију локалних појава ерозије приобаља и чишћење речног корита од наноса, отпада и сл.;
- 5) уклањање постојећих објеката на водотоцима (ваљавнице, јазови и сл.) који не испуњавају водопривредне услове;

На основу података из плана, на простору Ртња заштићена су следећа **културна добра**:

- црква Лопушња из прве половине XVI века, у близини насеља **Луково**, око 1,5км јужно од магистралног пута и
- комплекс зграда из XIX века у **Лукову**: кафана Милије Петровића, кафана „Хајдук Вељко” Љубисава Милетића, црква Св. Богородице, грађена 1895. године, стара школа из 1870. године и спомен чесма погинулима од 1912-1918. године;

У категорији евидентираних културних добара која уживају претходну заштиту су следећи објекти и локалитети у катастарској општини Луково:

- Прешановац, са налазима из периода старијег гвозденог доба,
- Врело, са налазима из периода Константина I,
- брдо Лазина, са остацима кастела из римског периода,
- турско гробље са остацим средњовековног насеља,
- воденица Јордана Грујића,
- воденица Раденка Станкића,
- воденица ортака Раденка и Грује,
- кућа са вајатом Данице Милојевић,
- кућа Милисава Јанковића,
- кућа Владимира Младеновића,
- кућа Жике Траиловића,
- кућа Бисерке Стевић,
- Шонтин бунар са тремом, и
- зграда електричне централе.

У тренутку усвајања Просторног плана евидентирано је **заштићено природно добро "Ртањ"**, као строги природни резерват, површине 15,0ха, са мешовитом састојином јеле и букве. У циљу обогаћивања туристичких и спортско-рекреативних садржаја и усаглашавања са концепцијом заштите природних добара у окружењу предложиће се за стицање одговарајућег статуса и режима заштите следећи објекти и простори: **Леденица - јама на Ртњу** (са интересантним морфолошким и вероватно флористичким одликама); и **високопланински део Ртња** - изнад 1000мнв (због јединственог склопа флористичких, фитоценолошких, геолошких и геоморфолошких одлика).

Заштита и уређење подручја спроводиће се:

- 1) **режимом строге заштите (I степена)** на подручју природног резервата, са забраном обављања свих активности, изузев научних истраживања и контролисане презентације;
- 2) **сагласно режиму заштите (II степена)** на простору са евидентираним и природним добрима која ће се предложити за заштиту до стицања одговарајућег статуса, са ограниченим и контролисаним коришћењем простора за изградњу објеката, техничких система, експлоатацију минералних сировина и пренамену површина по претходно прибављеним подацима и условима надлежне службе заштите природе.

Просторним планом су утврђене основне мере **заштите животне средине у току изградње** подсистема "Црни Тимок". Као мере заштите животне средине, **на подручју Ртња**, у току експлоатације подсистема предвиђене су:

- одржавање и заштита постојећег шумског фонда, пошумљавање проређених и обешумљених површина аутохтоном дендрофлором на подручју шире зоне заштите изворишта;
- уређење обала ради антиерозионе заштите и заштите од клизишта;
- уређење корита бујичних водотокова пошумљавањем и везивањем земљишта одговарајућим врстама дендрофлоре (пре свега багремом) и изградњом депонијско-консолидационих објеката различитог капацитета и запремине (преграде, прагови, плетаре и сл.);
- заштита флоре и вегетације у широј зони заштите изворишта забраном и строгом контролом обављања активности (брања – сакупљања, паљења, кошења, пашарења, сечења/крчења и лисничарења), које подстичу ерозионе процесе, загађивање и запуњавање акумулације;

Посебним програмима управљања подсистемом "Црни Тимок" надлежно водопривредно предузеће оперативно ће дефинисати смернице за праћење квалитета воде и праћење промена стања животне средине.

Просторни план се остварује урбанистичким плановима, плановима и програмима развоја и прописима и општим актима донетим за њихово спровођење.

5) Уредба о утврђивању Просторног плана подручја посебне намене слива акумулације "Бован" („Службени гласник РС”, бр. 14/09)

Просторним планом утврђују се основе организације, коришћења, уређења и заштите подручја слива акумулације "Бован" за период од 2009-2030. године, на деловима територије општине Сокобања, Богјевац, Алексинац и Књажевац. Територија обухваћена Просторним планом по свом макроположају се највећим делом налази у склопу Карпатско - балканског планинског система. Обухвата сокобањску котлину и падине Ртња, Буковика, Озрена и Девике, које је окружују.

Општи циљ израде Просторног плана је обезбеђење просторних услова за решење проблема водоснабдевања ширег подручја и заштите слива акумулације "Бован" у условима одрживог, мултифункционалног развоја планског подручја.

Као посебни циљеви просторног развоја могу се дефинисати:

- опремање центара заједница насеља са циљем рационалног коришћења простора, доступности објеката јавних служби и снабдевања, побољшања квалитета услуга;
- обезбеђење просторних услова за привредну специјализацију насеља, у складу са локалним развојним ресурсима;
- обезбеђење просторних услова за развој туризма, пољопривреде и агрокомплекса, као приоритетних привредних грана;
- обезбеђење адекватних простора за комуналне намене (депонију комуналног отпада, сеоска гробља, постројења за пречишћавање вода).

Стратешки правци просторног развоја подручја усмерени су првенствено ка томе да заштита животне средине (пре свега заштита вода) мора да буде оквир просторног развоја, а водоснабдевање, развој туризма, пољопривреде и агрокомплекса, треба да буду основни правци развоја. У том контексту, промене основних намена простора служе санирању деградираних земљишта и заштити од деградације и припрему земљишта за планиране намене и правце развоја. Код пољопривредног земљишта се предвиђа обнављање запуштених и необрађиваних површина и унапређење пољопривредног ресурса кроз развојне програме (оријентација ка производњи здраве хране). Концепција коришћења простора подразумева рационалност: грађевинско подручје повећаће се само ради функционалног заокружења простора (код **насеља Шарбанавац и Николинац**); знатније треба да се повећа једино код **Јошанице** (које ће се и даље развијати као центар заједница насеља), код **Мужинца** (које план усмерава да се развија као центар заједница насеља).

Табела 4: Обухват простора зонама заштите

Општина	КО	Акумулација*	Ужа (са непосредном зона заштите (ha))	Шира зона заштите акумулације Бован (сливно подручје Бовна) (ha)	Ван зона заштите (ha)	Укупно (4+5+6) (ha)
1	2	3	4	5	6	7
Сокобања	Врмца	Врмца	99,6166	3.229,3645	480,8934	3.809,8745
	Жучковац		0,1868	882,1743		
	Јошаница	Жучковац	17,1916	4.103,4149	1.683,3101	5.920,3101
	Мужинац		133,5851			
	Николинац	Николинац	94,1535	1.962,9283		2.057,0818
	Шарбанавац		7,3263			

* Стратешко опредељење: Јавну површину чине површине свих акумулација са зоном непосредне заштите.

Напомена: Бројчане вредности су срачунате на основу приказа на топографским картама, па су могућа одступања.

Просторним планом су дефинисани услови вишенаменског коришћења водних акумулација, и то:

1. **Акумулација "Врмца"** на Врмцанској реци
 - основна намена акумулације: наводњавање низводних пољопривредних површина. Могуће намене: рекреација, спорт и риболов.
 - кота максималног успора: 379,40 m.n.v.
 - површина акумулационог језера на коти максималног успора: 36,0 ha.
 - бруто запремина акумулације: $4,40 \times 10^6 \text{ m}^3$.
2. **Акумулација "Жучковац"** на реци Јошаници
 - основна намена акумулације: наводњавање пољопривредних површина поред Моравице. Могуће намене: рекреација, спорт и риболов;
 - кота максималног успора: 340,00 m.n.v.;
 - површина акумулационог језера на коти максималног успора: 55,0 ha;
 - бруто запремина акумулације: $2,75 \times 10^6 \text{ m}^3$.
3. **Акумулација "Николинац"** на Лозанској реци
 - основна намена акумулације: наводњавање пољопривредног земљишта низводно од Сокобање. Могуће намене: рекреација, спорт и риболов;
 - кота максималног успора: 524,50 m.n.v.;
 - површина акумулационог језера на коти максималног успора: 20,08 ha;
 - бруто запремина акумулације: $2,60 \times 10^6 \text{ m}^3$.

Изградња система акумулација је социјално и економски оправдана и са становишта отварања могућности за диверзификацију туристичке понуде (рекреација, спорт, риболов) која је комплементарна са постојећом понудом бањског карактера.

Генерална **концепција заштите, уређења и коришћења подручја** заснована је на намени постојеће акумулације као изворишта површинских вода, за водоснабдевање ширег подручја. Акумулација треба да омогући ублажавање поплавног таласа, задржавање протока наноса, воду за оплемењивање малих вода и одржавање биолошког минимума низводно од бране, воду за наводњавање потенцијалних површина низводно од бране и воду за потенцијалне потребе електроенергетике.

Основни правци развоја подручја, уз водоснабдевање, су туризам и пољопривреда, а сви у условима одрживог развоја система акумулација. Заштита животне средине, пре свега водног ресурса, оквир је и за развој и просторни размештај осталих функција (становања, производње, јавних служби, услужних делатности, спортско-рекреативних активности и друго).

Са гледишта економско-социјалне оправданости, активности предвиђене око акумулације „Бован” и укупно уређење сливног подручја имају вишеструки значај. Поред ефеката примарне заштите од последица бујица у сливу Моравице, најважнији економски ефекти се очекују у домену снабдевања становништва и индустрије водом, наводњавања пољопривредног земљишта, развоја туризма и изградње капацитета за производњу електричне енергије.

Концепт **развоја туризма** на подручју Просторног плана заснован је на оцени идентификованих туристичких потенцијала и коришћењу простора према режимима који се Просторним планом утврђују по зонама заштите, а подразумева оријентацију на неколико основних праваца развоја:

- лечилишни и здравствено-рекреативни туризам - развој балнеолошких функција **Бање Јошанице** и коришћење здравог, чистог ваздуха, као природног лековитог фактора. За развој функција предвиђено је повећање смештајних капацитета;
- коришћење будућих **акумулационих језера** "Николинац", "Врмца" и "Жучковац" која немају примарну улогу водоснабдевања, а код свих су могуће намене: рекреација, спорт и риболов;
- сеоски туризам - као допунска активност сеоског становништва. Имајући у виду природне погодности, положај у односу на већ формиране туристичке центре и у мрежи насеља, расположив грађевински фонд и досадашње наговештаје туристичких активности, села **Николинац, Врмца и Мужинац** имају предност. Спортско рекреативни центри предвиђени су у **Јошаници**;
- етно - туризам - унапређење постојећих форми туризма и развој нових, пре свега у селу **Врмца**;

Територија просторног плана, као подручје укупне туристичке понуде, обухвата подручја формиране туристичке понуде и подручја на којима се понуда тек формира.

1. Као **подручје формиране туристичке понуде** издваја се **Јошаничко - Ртањско туристичко подручје**, са потенцијалном Бањом Јошаницом, (секундарни балнеолошки центар) и селом Врмца (центар етно туризма) поред лечилишне и здравствено-рекреативне понуде и едукативне понуде, пружаће и купалишне, излетничке, спортско-рекреативне и друге туристичке погодности. Бања Јошаница има приватне смештајне туристичке капацитете а предвиђају се и нови, као и површине за пратећу туристичку понуду: medico, welnes, базени, забавни и угоститељски садржаји. Капацитет будућег бањског комплекса дефинисан је на 2.000 једновремених корисника, а развој у тренду модерних SPA/WELLNES бања ("Сокобања – Мастер план туристичке денистације"). Понуду Јошанице допуниће спортско-рекреативни центар а у подбранском делу акумулације „Врмца” формираће се аква-парк. Ртањ је повољан за формирање голф игралишта.
2. Као подручја **туристичке понуде у формирању** (са мањим обимом понуде) издваја се **подручје Николинац - Блендија**, у коме ће се формирати два акумулациона језера, намењена, између осталог, рекреацији, спорту и риболову, обухвата и пунктове предвиђене за излетнички туризам. Николинац ће се развијати као туристичко насеље, а јужно од Николинца формираће се викенд насеље. Уз постојећу ергелу коња код Николинца предвиђен је центар за коњичке спортове.

На подручју Просторног плана предвиђају се смештајни капацитети који ће се обезбеђивати у оквиру Сокобање, Бање Јошанице, сеоских насеља (пре свега Николинац и Врмца) и викенд насеља.

На основу утврђеног стања (природно-географски и саобраћајни услови, становништво, привреда, мрежа објеката услуга и снабдевања) и усвојених циљева **развоја мреже насеља**, утврђено је, са становишта функционалне категоризације, планско опредељење, за два нивоа центара. На првом нивоу је седиште општине Сокобања опремљено инфраструктурним системима градског типа. Други ниво су **центри заједнице села** у које спадају **Јошаница и Мужинац**, опремљени насељском инфраструктуром и мрежом објеката јавних служби и снабдевања, димензионисаним према

демографској величини насеља, односно улози и значају у конкретној заједници села. У оквиру ове категорије насеље Јошаница ће имати наглашену оријентацију на развој туризма. **Остала насеља (Врмца, Николинац и Шарбановац)** са уређеном насељском инфраструктуром и редукованом мрежом објеката услуга и снабдевања, према демографској величини и потребама самих насеља, немају елементе централитета.

Развојни правци и приоритети **привреде** подручја темеље се на постојећим природним и створеним потенцијалима, са пољопривредом и прехрамбеном индустријом (агрокомплекс) и туризмом као водећим гранама. Наведени правци привредног развоја омогућавају успешну привредну валоризацију компаративних предности овог подручја и последичну диверзификацију привредне структуре на основу које се могу очекивати позитивни дугорочни ефекти у погледу запошљавања и демографске ревитализације.

Табела 5: Обухват простора зонама заштите

Насеља	Индустрија		Трговина и друге услуге		Угоститељство		Занатство		Пољопривред. задруга	
	Постојеће	Планирано	Постојеће	Планирано	Постојеће	Планирано	Постојеће	Планирано	Постојеће	Планирано
Николинац	-	-	О	О	-	О	-	-	-	-
Врмца	-	-	О	О	-	О	-	-	-	-
Јошаница	-	-	О	О	О	О	-	О	-	-
Мужинац	-	О	О	О	-	О	-	О	-	-
Шарбановац	-	-	О	О	-	-	-	-	О	О

О има; - нема

Развој секундарних делатности (индустрија, рударство, грађевинарство, производно занатство) такође има реалну основу у изграђеним капацитетима и пословним резултатима оствареним у претходном периоду, док ће развој осталих терцијарних делатности (трговина, саобраћај, услуге) бити снажно генерисан експанзијом туризма и порастом животног стандарда локалног становништва.

Систем за **водоснабдевање** потрошача заснован је на следећој концепцији. Из водоводног система "Бован" препумпавањем ће се вода допремати до насеља: Јошаница, Врмца, Мужинац и Шарбановац. Из акумулација "Левовик" и "Рујиште 1" препумпавањем ће се вода допремати до насеља Николинац.

Еколошке претензије планског подручја захтевају висок степен прикупљања, пречишћавања и одвођења **отпадних вода**, чиме се подразумевају следеће активности:

- реконструкција, доградња и довођење у оптималне радне услове, постојећих уређаја за пречишћавање отпадних вода, чија је ефикасност сада незадовољавајућа;
- изградња ППОВ у свим насељима која имају више од 5.000 еквивалентних становника. На подручју тзв. „осетљивих зона” (случај заштићених изворишта), третман комуналних отпадних вода треба извести по принципу примарног пречишћавања, а њихово одвођење и испуштање обавити низводно од акумулације;
- увођење зоне заштите изворишта површинских и подземних вода које обухватају сва изворишта вода, посебно она чије су воде намењене водоснабдевању становништва. Режим заштите се своди на спречавање уношења у тај простор садржаја и објеката чије отпадне материје могу да угрозе квалитет површинских и подземних вода;
- потпуна санитација насеља и изградња канализације ради ефикасне заштите вода и развој канализационих система у свим насељима по принципу сепаратних система са посебним колекторима за употребљене и атмосферске воде.

Заштита од поплава остварује се оптималном комбинацијом и применом инвестиционих мера (хидрограђевински радови и објекти којима се штите угрожена подручја) и неинвестиционих мера (којима се смањује штета од поплава без инвестирања у грађевинске радове). Од већих бујичних притока изнад коте успора акумулације „Бован”, на ширем подручју слива, уређајне и регулационе радове треба извести на Јошаничкој реци у дужини од око 2,0 km на проласку кроз Јошаницу и на Врмџанској реци на проласку кроз насеље Врмца. **Антиерозионо уређење** подручја слива ће се обавити кроз санацију свих ерозионих и бујичних жаришта и конзервацију и рекултивацију сливова ради спречавања губитка земљишта, спречавања механичког засипања водних акумулација, механичког и хемијског загађивања водотокова.

Остала планска документа од значаја за Планско подручје Просторног плана:

- на територији општине Бољевац:
Просторни план општине Бољевац, "Сл. лист општине Бољевац", број 10/10. (донета је Одлука о изради новог ППО Бољевац "Сл. лист општине Бољевац", број 11/23)
План детаљне регулације за насеље Ртањ – општина Бољевац (2014.)
План детаљне регулације Индустијске зоне Мирowo
План генералне регулације Бољевац, Сл. лист општине Бољевац", број 15/2 из 2011.
План детаљне регулације туристичке зоне Мирowo (у изради)
- на територији општине Сокобања:
Просторни план општине Сокобања, "Сл. лист општине Сокобања", број 13/12 и .../21).

3. СКРАЋЕНИ ОПИС ПОСТОЈЕЋЕГ СТАЊА, ОСНОВНИХ ПОТЕНЦИЈАЛА И ОГРАНИЧЕЊА - ОЦЕНА ПОСТОЈЕЋЕГ СТАЊА (SWOT АНАЛИЗА)

3.1. Главне природне одлике и вредности

(према ПЛАН УПРАВЉАЊА СПЕЦИЈАЛНИМ РЕЗЕРВАТОМ ПРИРОДЕ „РТАЊ“ за период 2020 - 2029. године – ЈП „Србијашуме“)

Геолошке одлике

Геолошке одлике СРП „Ртањ“ у ширем смислу односе се на планину Ртањ и околне унутрашње котлинске басене (кривовирски, боговинско-сумраковачки и сокобањски басен), док непосредни простор заштите обухвата тектонски хорст Ртња, као најмаркантнију морфолошку целину, са делом Голе планине и површи јужне падине Ртња према Констадиновици. Издвојени простор планине Ртањ и котлинских басена у целини припада геотектонској јединици Карпато-балканида источне Србије. Одликује се врло сложеном геолошком грађом, са стенама различите старости из појединих периода палеозоика, мезозоика и кенозоика.

Ртањ, као планинска морфолошка целина хорстове грађе, издваја се у оквиру Кучајско-сврљишке навлаке, односно Карпатског шаријажа или Карпатикума, као геотектонска јединица нижег реда у оквиру Карпато-балканида источне Србије.

Хорст Ртња је основна и маркантна морфолошка целина, која даје основни печат целом заштићеном простору.

Геоморфолошке одлике

Морфоструктурни рељеф СРП „Ртањ“ одликује се посебном импозантношћу, у оквиру кога се издваја високи планински гребен Кусак-Големи врх (1405 m), са кречњачком пирамидом Шилком (1570 m), која је највиши врх планине Ртањ. У односу на околне котлине и ниске планине, ова морфоструктура се издваја својом индивидуалношћу и оштрином облика, тако да се Ртањ може видети из већег дела Србије. С друге стране, са врха Шилка, током ведрих дана, види се део Србије на северу све до Саве и Дунава, на југозападу до Копаоника, на југу до Суве планине и на истоку до Старе планине.

Између високих планинских целина Кусак-Големи врх и Шилка је планински превој Пресло. Западно од Кусака (1309 m), преко преседлине Луковица, висина ове планине нагло опада и наставља се огранком Скока (791 m) и Вучје главе (839 m), до скрашћене површи Рагудине, која се морфолошки везује за Честобродицу.

На југоистоку, од врха Шилка и одсека на површи Баба (1083 m), раније је издвојен систем узвишења топонима Правац (Ј. Цвијић, 1913), кога осим кречњачког одсека Бабе, чини и Рујишки камен (904 m), Костадиновица (853 m) и Тумба, односно Јалов дел (842 m). Овако издвојен систем планинских целина има дужину преко 30 километара.

Јужна падина Ртња је сложена, са изолованим морфолошким целинама Лисац (1061 m) и Гола планина (1113 m), између којих је извесна ерозивна удолина Вртаче или Паклеш. Посебном импозантношћу и стрмином издваја се северна падина Ртња, у пределу Кусака, Големог врха, Пресла и Шилка. Овде се Ртањ, у виду импозантног зида, издиже из долине Црног Тимока, односно Црноречког басена.

Најимпресивнији структурно-ерозивни елемент рељефа је врх Шилџак, који је морфолошки симбол ове планине. У целини, овај пирамидални, односно конусни планински врх, изграђен је од једног масивног кречњака, од кога су изграђени и малчи назубљени гребени према Правцу и седлу Пресло. Сам врх Шилџка је заравњен, пречника око 20 метара, са остацима срушене камене капелице.

На Ртњу је, у досадашњим истраживањима, рекогносцирано или делимично истражено 14 спелеолошких објеката, односно 10 објеката су јаме, 2 објекта одговарају јамско-пећинском типу и само 2 објекта су пећине. Највећи број спелеолошких објеката је концентрисан на положитијој јужној падини планине Ртањ.

Спелеолошки објекти, систематизовани према дубини и другим морфогенетским обележјима, су:

- ✓ **Јама у Јалов делу**, налази се у скрашћеној удолини јужно од Костадиновице (853 m), са дужином истражених канала 283 m и дубином од 166 m.
- ✓ **Звечани пропаст**, налази се јужно од површи Баба (1083 m), ближе источном кречњачком одсеку правца, између Поречког врха и Рујишког камена (904 m). Јама има два улаза, састоји се од једног вертикалног јамског канала, дубине 108 m.
- ✓ **Томина пропаст**, налази се на југоисточној падини Големе планине (1113 m), у врху једне суве долине-падине, дубине је 64 m.
- ✓ **Ртањска (Муженичка) леденица**, налази се подно удолине између Лисца и Големе планине, у њеном северном делу, у оквиру обода удолине Паклеш (Вртаче), дужине канала су 60 m, а дубина јаме је 40 m. То је статичка леденица, што подразумева перманентно задржавање хладног ваздуха у овом објекту. Ртањска леденица је најпознатији спелеолошки објекат на планини Ртањ.
- ✓ **Јама Мала Порица**, налази се у пределу Поречког врха (923 m), дубине око 30 метара и недовољно је истражена.
- ✓ **Јама на Баби**, налази се на површи Баба, непосредно у подножју јужне падине Шилџка, дубине 27 m.
- ✓ **Голема Порица**, сложени објекат јамско пећинског система, налази се у пределу Поречког врха, дубине око 20 m.
- ✓ **Јелењи пропаст**, јама која се налази северно од Костадиновице, дубине 17 метара.
- ✓ **Јама Мластице**, налази се у пределу Јаловог дела, недовољно истражена и дубине 12 метара.
- ✓ **Јама код Шилџка**, налази се источно, непосредно код врха Шилџка и то је крашка ерозиона шупљина, дубине око 5 метара.
- ✓ **Јама у долини Сланог потока**, налази се у северном подножју Ртња, неколико метара од регионалног пута Параћин-Зајечар. Јама представља крашку каверну отворену по вертикалном правцу, висине 5 метара.
- ✓ **Пећина у Голему ливаду**, неистражена, дужина улазног вертикалног канала око 6 метара и пећинског канала од 35 метара.
- ✓ **Пећина Суво врело**, налази се у нивоу алувијалне равни Паклешког потока, северно од села Врмце, представља активну врелску пећину.
- ✓ **Ртањска минијатура (Девојачка пећина)**, налази се на десној долинској страни потока Рашинац подно Девојачког брда, око 1,5 km удаљена од некадашњег рударског насеља Ртањ.

Хидрогеолошке одлике

Према хидрогеолошким карактеристикама, односно по хидрогеолошкој рејонизацији, СРП „Ртањ“ налази се на подручју Карпато-балканида, а на основу литолошког састава, структурног склопа и структурног типа порозности, издваја се неколико комплекса стенских маса: комплекс палеозојских стена, комплекс карбонатних мезозојских седимената и седимената неогена.

У површинским деловима комплекса палеозојских стена јављају се извори мале издашности, односно извор на Широкој падини, Водени поток и Мартинов поток.

Највећи део СРП „Ртањ“ лежи на подлози од мезозојских карбонатних седимената, са развијеним карстним типом издани који се прихрањује на рачун падавина. Издан се празни преко бројних гравитационих извора и врела, од којих се посебно издвајају: Врмџанско врело у селу Врмџа, Мирско врело у селу Мирово, Луковско врело у селу Лукову, врело Мрљиш и Илинско врело.

Јужни делови Ртња захватају мале партије северних делова сокобањског неогеног басена. Такође на ширем подручју јужног обода Ртња постоје појаве минералних и термоминералних вода. У Сокобањи и у селу Јошаница постоји неколико таквих извора. Такође, поред природних извора, на обе локације изведени су и вештачки захватани објекти-бушотине и бунари. На оба локалитета се ове

воде користе у балнеотерапеутске сврхе и формирана су бањска лечилишта, где Сокобања спада у ред најпознатијих и најпосећенијих бања у Србији.

Климатске одлике

Шире подручје у којем је смештена планина Ртањ одликује типична умерено-континентална клима. Међутим, она је на већем делу простора представљена ариднијим умиреноконтиненталним подтипом. Планина Ртањ и сокобањска котлина, спадају у најконтиненталнија подручја у Србији. Клима овог подручја има прелазни карактер између, пре свега степске и знатно мање осетне медитеранске климе. У вишим пределима клима Ртња има карактер модификоване планинске (због веће надморске висине). Хладан период године на Ртњу је ипак блажи (пре свега у погледу температуре), што омогућава опстанак и развој субмедитеранских врста поред веома заступљених понтских (степских) врста.

Анализа температуре ваздуха је извршена на основу података са метеоролошких станица које се налазе у ширем окружењу Ртња (у Зајечару, Књажевци и Ћуприји). С обзиром да се наведене станице налазе у низијском делу, а да на самом Ртњу не постоји климатолошка станица, за израчунавање температуре ваздуха на већим висинама је искоришћен термички градијент. Према прихваћеној средњој вредности термичког градијента (на висинама изнад 1000 м.н.в.) од 0,55°C/100 m, на Ртњу, на висинама изнад 1000 м.н.в., средња годишња температура ваздуха је испод 7,0°C, на теренима до 1200 м.н.в. испод 6,0°C, док је на висинама изнад овог појаса температура ваздуха између 4,1° - 6,0°C.

За анализу падавина коришћени су подаци са десет станица у околини СРП „Ртањ“ (Бољевац, Читлук, Ћуприја, Криви Вир, Мозгово, Параћин, Ражањ, Рујиште, Сокобања и Витошевац). Виши делови Ртња примају између 801-900 mm падавина. Плувиометријски режим припада подунавској варијанти континенталног режима, у чијем се годишњем ходу падавина издвајају два максимума и два минимума. Примарни максимум падавина је у мају, односно јуну, а секундарни у новембру, односно децембру. Примарни минимум падавина је или крајем лета или почетком јесени, а секундарни у децембру.

Најзаступљенији ветрови на подручју Ртња су кошава и етезија. У непосредној околини Ртња (у његовом подножју), тј. у долинама река Моравице и Црног Тимока, доминантно струјање ветра предиспонирано је правцем пружања долина поменутих река.

Предеоне одлике

Ртањ је део Карпатско–балканског планинског система, док административно припада општинама Сокобања и Бољевац. На северној и источној страни простира се у атарима пет сеоских насеља општине Бољевац: Луково, Илино, Мирово, Рујиште и Ртањ, а јужне падине му се протежу и на села општине Сокобања: Јошаница, Врмџа, Мужинац и Шарбановац.

Ртањ спада у ред високих планина источне Србије, а уздиже се између Сокобањске и Црноречке котлине које представљају вододелнице Моравског и Црноречког слива.

Географски положај, геолошке, геоморфолошке, климатске и друге природне карактеристике, учиниле су ову планину једним од биолошки, а посебно флористички и фитогеографски, најинтересантнијих подручја Србије.

Планина се одликује доминантном кречњачком геолошком подлогом и изразито истакнутим рељефом, са изузетним геоморфолошким, биолошким, историјским и естетским вредностима. Ова планина се одликује врло сложеном грађом, са стенама различите старости из периода палеозоика, мезозоика и кенозоика, које остварује знатан утицај на састав биљног и животињског света и њихов распоред. Посебну вредност представља специфичан рељеф са купастим врхом Шилџак и врло стрмим падинама, крашким рељефом са дубоким јамама.

Северне падине и широко јужно побрђе планине одликује релативно добро развијена шумска вегетација. Шумске заједнице које су развијене у стеновитим амфитеатрима северно експонираних падина, између осталог, испољавају и изванредан реликтни карактер. Развијају се на заклоњеним стаништима, а карактеришу се присуством реликтних врста које у појединим заједницама имају улогу едификатора. Испод највећег врха планине (Шилџак), у правцу врха Пресло (1405 m) развијена је интересантна, мешовита шумска заједница јеле и букве.

Историја овог простора у највећој мери је била условљена и везана његовим географским положајем. Овде се укрштало више путних праваца који су повезивали данашњу источну и западну, те северну и јужну Европу. Таква географска, културна и цивилизацијска раскрсница одређивала је, током векова, судбину простора планине Ртањ и њене околине.

Писани подаци бележе да се на овом подручју, током дугог периода, смењивало више различитих народа, о чему говоре локалитети са траговима људских станишта, као и предмети, камене алатке, који се са сигурношћу могу сместити чак у период неолита. Један од њих је локалитет

Трапови на Ртњу, где је пронађено праисторијско насеље са бронзаним и гвозденим инвентаром (фибуле, гривне, привесци и др.). Такође, у атару села Рујиште, локалитет Баре, пронађена је богата остава, која је садржавала 49 бронзаних и гвоздених предмета.

Остаци „латинских градова” и римских путева утврђени су на скоро читавој територији око планине Ртањ.

Долином Црног Тимока, која са северне стране тангира планину Ртањ, у то време је водила значајна саобраћајница, која је повезивала друга два важна пута: *моравски*, на правцу Singidunum (данашњи Београд) - Viminacijum (данашњи Костолац) - Naissus (данашњи Ниш), са огранцима према Serdici (данашња Софија), односно према Егејском и Јадранском мору, и *тимочки*, који је водио од Naissus-a и Romuliane (код данашњег Зајечара) и даље до Dorticuma (код данашњег Прахова).

Миран развој села овог краја одвијао се до првог светског рата, до када су извори рудних сировина, дрвне грађе, као и пољопривреда, нарочито сточарство, те производња креча, били солидна основа за развој привреде.

У периоду окупације у Другом светском рату, између 1941. и 1944. године, долази до стагнације у развоју свих привредних грана на овом простору. Осетно се смањује и уништава сточни фонд, празне се трговачки дућани, занатске радње, становништво нема довољно хране, што директно утиче на прву већу миграцију становништва. Становништво из села мигрира у градове, а доношење аграрних реформи, након другог светског рата, припомогло је наставку овог процеса, што данас за резултат има одумирање српског села.

Биљни и животињски свет

Сложена геолошка грађа и различити геоморфолошки облици Ртња одразили су се на формирање тла и развој флоре и вегетације изразите оригиналности, а посебно на шумску вегетацију.

Најнепрístupачније падине, испод самог врха Ртња, обрастају буково-јелове шуме које представљају ретку појаву у овом делу Србије. На највећем делу подножја планине Ртањ и на отвореним стаништима развијају се термофилне шуме и шибљаци храстовог појаса. На заклоњеним влажнијим падинама развијене су мезофилније букове, па чак буково-јелове шуме, које се јављају на већим надморским висинама.

Васкуларна флора Србије броји 3662 таксона у рангу врста и подврста, а од тога је, према прелиминарним истраживањима, у флори Ртња заступљено готово 18%, односно 644 таксона. Претпоставља се да број врста и подврста на подручју Специјалног резервата природе „Ртањ“ није коначан и да се може повећати за 150 - 200, што говори о значају овог релативно малог простора у Србији.

Пашњачке фитоценозе велике флористичке разноврсности, са присуством ендемичних и реликтних врста, представљају један од најкарактеристичнијих центара диверзитета источне Србије.

Ртањ је станиште врста које се сматрају строго заштићеним врстама у флори Србије. Према Правилнику о проглашењу и заштити строго заштићених и заштићених врста биљака, животиња и гљива („Службени гласник РС“, број 5/10 и 47/11) на Ртњу се налазе следеће врсте:

- ✓ *Ramonda serbica* Pančić (спска рамонда),
- ✓ *Nepeta rtanjensis* Diklić & Milojević (ртањска метвица),
- ✓ *Orchis coriophora* L. (каћунак смрдљиви),
- ✓ *Orchis militaris* L. (каћун),
- ✓ *Paeonia mascula* (L.) Miller (мушки божур),
- ✓ *Clematis alpina* (L.) Miller (алпска павит),
- ✓ *Pulsatilla montana* (Hoppe) Reichenb (планинска саса),
- ✓ *Gentiana acaulis* L. (велемун, кохова линцура).

Наведене врсте заштићене су као строго заштићене врсте, а *Lilium martagon* (шумски љиљан), *Orchis simia* Lam. (каћунак мали) и *Prunus tenella* Batsch (степски бадем) су заштићене врсте.

Само на Ртњу расте изузетно ретка и ендемична врста ртањска метвица - *Nepeta rtanjensis*. Од лековитих врста издваја се и ртањски чај - *Satureia kitaibelii*.

Ртањ, као типично планинско станиште, карактерише и присуство великог броја врста птица. За сада је евидентирано 89 врста, што сигурно није коначан број. Готово половина евидентираних врста (45%) заштићене су као строго заштићене врсте, према Правилнику о проглашењу и заштити строго заштићених и заштићених врста биљака, животиња и гљива („Службени гласник РС“, број 5/10 и 47/11), док су 93% (83 врсте) гнездарице.

У фауни сисара планине Ртањ посебно се истиче фауна слепих мишева, са регистрованих 20 врста, што чини 2/3 укупног броја регистрованих врста слепих мишева у Србији. Иако су, националним законодавством, све врсте љиљака заштићене као строго заштићене врсте, значај планине Ртањ огледа се и у присуству три врсте слепих мишева: велики, мали и јужни потковичар, који су на листи глобално угрожених врста.

Водотокови подножја планине Ртањ значајни су због присуства аутохтоних врста риба (поточна пастрмка, поточна мрена, кркуша и др), док су у Врмџанском језеру регистроване потпуно изоловане популације риба, интересантне са аспекта еволутивних промена.

Присуство великог броја представника батрахофауне, као и чињеница да се високопланинска врста - планински мрмољак (*Ichtiosastra alpestris*), може пронаћи по ободу планине, недвосмислено указује да је подручје планине Ртањ значајно станиште водоземаца и гмизаваца. Истовремено, степска станишта Ртња представљају нови локалитет у распрострањењу строго заштићене врсте кратконог гуштера (*Ablepharus kitaibelii*) на територији Србије.

Природне вредности

Према Просторном плану Републике Србије, планина Ртањ се третира као природни екосистем, односно подручје са значајним природним вредностима и предвиђен је за заштиту. Као примарни циљ се поставља очување природе подручја од негативних утицаја и промена. Ртањ, као заштићено подручје, треба да буде простор који ће пружати адекватно уточиште и заштиту животињским врстама и место где опстаје специфична флора и вегетација. Лепота и атрактивност планине Ртањ представља један од императива у заштити и развоју овог подручја. Све активности које се буду одвијале на заштићеном простору морају бити изведене на начин и у размерама које не доводе у питање очување примарних вредности и аутентичност заштићеног подручја.

На подручју Специјалног резервата природе „Ртањ“, установљен је тростепени режим заштите.

Режимом I степена заштите обухваћен је шири простор раније заштићеног природног добра Резервата „Ртањ“. Највиши регион планине, испод самих врхова, обрастао је буково-јеловом шумом *Abieto-Fagetum calcicolum*. Ова специфична заједница описана је под називом *Abeto - Fagetum serbicum calcicolum*, а њене најбоље састојине срећу се на неприступачним планинским странама Пресла, Кусака и Шилка. Заједница се одликује веома богатим саставом дендрофлоре, где се, поред јеле (*Abies alba*), сусрећу и многе друге врсте дрвећа, као што су: *Fagus moesiaca*, *Sorbus aria*, *Sorbus aucuparia*, *Sorbus austriaca*. Приземни спратови богато обрастају простор између кречњачких блокова у шуми, где се најчешће срећу: *Rosa pimpinellifolia*, *Lonicera nigra*, *Daphne mezereum*, *Doronicum columnae*, *Prenanthes purpurea*, *Polygonatum verticillatum* и друге врсте.

Северне и делимично североисточне падине, обрасле поменутом шумском заједницом, представљају једино подручје планине Ртањ које већ готово пола века има статус заштићеног природног добра.

На простору под режимом I степена заштите гнезде се бројне врсте птица које се, према Бернској и Бонској конвенцији, налазе на листи строго заштићених врста и врста које имају статус угрожених врста, као што су: сиви соко, лештарка, јаребица камењарка, црна жуна, балканска ушата шева и друге. Према националном законодавству, ове врсте су строго заштићене врсте.

Режимом II степена заштите обухваћена су два локалитета:

- **Кусак-Ледничка страна.** На кречњачкој подлози, која гради благо нагнуте падине са претежно источним експозицијама, најраспрострањенија је пашњачка фитоценоза, *Galioto-Festucetum valesiaca*. Заједница заузима готово све пропланке и чистине у шумском појасу планине, почев од грабићевих шума, па до појаса букових шума са мечјом леском. Најчешће се среће у дијапазону од 800 до 1000 m надморске висине. У висинском распореду, на поменутој фитоценози се надовезује заједница ковиља, *Stipetum tirsae*.

У физиогномском смислу, веома је интересантна и једна од најдекоративнијих пашњачких фитоценоза на планини. Заузима заравњене или благо нагнуте (до 5о) јужне падине, на надморским висинама од 900 до 1000 m. Едификаторску врсту у овој асоцијацији представља ковиље - *Stipa tirsae*, а сама заједница је по флористичком саставу прилично хомогена.

- **Гола планина-Костадиновица.** Простор између Рујишког камена и Костадиновице представља станиште изузетно интересантне фитоценозе *Festucion valesiaca*, којој припада јединствена заједница *Nepeto-Festucetum valesiaca*. Поред власуље (*Festuca valesiaca*), едификаторску врсту ове заједнице представља стеноендемична ртањска метвица (*Nepeta ranjensis*). Највеће површине под овом асоцијацијом до данас су констатоване на узвишењу Греда (изнад села Шарбановац), на локалитету Костадиновица и на заравни Големи дел, изнад села Мужинац. Станишта на којима се развија ова ендемична асоцијација су најчешће нагнуте, кршевите кречњачке падине, са мањим сипарима, вртачама и шкрапама. Заједница се развија у висинском дијапазону 650 - 850 m надморске висине, у појасу климатогене шуме *Quercetum frainetto-cerris*, на западно до северозападно експонираним падинама. У заједници се, као карактеристичне, појављују и следеће врсте и подврсте: *Minuartia verna* subsp. *coillina*, *Euphorbia cyparissias*, *Crataegus monogyna*, *Bromus squarrosus*, *Carthamus lanatus*, *Verbascum phlomoides*, *Ptilostemon afer*, *Teucrium montanum* итд. Површине на којима се развија фитоценоза *Nepeto-Festucetum valesiaca*, као и сама врста *Nepeta ranjensis* (врста чије је ово једино познато станиште), заслужују посебну пажњу у оквиру заштићеног природног добра. На овом простору је сконцентрисан највећи број спелеолошких објеката, са врло специфичном пећинском фауном.

Режимом III степена заштите обухваћена су остала подручја у оквиру СРП: шуме, пашњаци, ливаде, као и спелеолошки и други морфолошки објекти и хидролошки феномени (баре, потоци и крашко

језеро – Врмџанско језеро). На овом простору заступљене су бројне врсте биљака и животиња, од којих се многе налазе на националним и међународним листама ретких и угрожених врста.

3.2. Главне културне вредности

(према ПЛАН УПРАВЉАЊА СПЕЦИЈАЛНИМ РЕЗЕРВАТОМ ПРИРОДЕ „РТАЊ“ за период 2020 - 2029. године – ЈП „Србијашуме“)

На подручју СРП „Ртањ“ налазе се многобројни истражени археолошки и сакарлни објекти, објекти народног градитељства, стари рударски копови, објекти споменичког карактера, као и други вредни објекти, као репрезенти стваралаштва свога доба, поред несумњивог историјског значаја, имају посебне архитектонске вредности. Ради се о јединственој архитектури којом је обликован овај предео, без претераног нарушавања природног склопа.

Културно-историјско наслеђе чине:

1. Манастир Лапушња, са црквом Светог Николе, код села Лукова, општина Бољевац, заштићен 1948. године, као културно добро од великог значаја. Овај сакрални објект налази се на обронцима планине Ртањ, испод брда „Вучја Глава“, подигао га је војвода Јован Радул, господар влашких земаља и велики жупан Гергина у периоду 1500-1501. године.
2. Црква Светог Арханђела Гаврила „Лозица“, са спомеником палим ратницима у ратовима од 1912. до 1918. године (подигнут 1924. године) и додатним елементима црквене порте: звонара и сабрашица – место са столом, клупама и надстрешницом (ту се народ и данас окупља за време празника и поводом светковина), код села Криви Вир, општина Бољевац, заштићена 1980. године, као културно добро.
3. Црква Свете Богородице, са звонаром у селу Луково, подигнута 1895. године.
4. Црква посвећена Видовдану у селу Рујиште, подигнута је 90-их година XX века.
5. Црква Свете Тројице, са звонаром у селу Врмџа, саграђена 1818. године, а дозиђивана 1892. године.
6. Капела - видиковац на Ртњу. Некадашњу капелу на врху планине, на 1570 м.н.в., подигла је Грета Минх, уз помоћ рудара, у помен свом супругу Јулијусу Минху, 1934. године. Према историјским подацима, капела је завршена 22.05.1936. године, а на њој су осим рудара, радили и становници околних села, који су магарцима преносили воду, песак и камен потребан за њено зидање. Капела је деценијама одолевала зубу времена и шибану оштрих ветрова, да би вандали, у потрази за златом, минирали и порушили је средином 90-их година XX века. Сада се на врху Ртња налазе само остаци источног зида капеле.
7. Средњовековно утврђење Врмџа, општина Сокобања, заштићено 1976. године. На каменитом узвишењу, под називом Градац, налазе се рушевине утврђења, које је највероватније изграђено у раздобљу између XIII и XIV века. Утврђени град Врмџа страдао је 1413 године, када је самозвани султан Муса, ратујући са својим братом султаном Мехмедом, упао на територију деспота Стевана Лазаревића и освојио и опустошио Врмџу и Сокоград. Остаци града нису добро очувани.
8. Објекти народног градитељства: насеља са старим кућама моравског типа и економским објектима (плевња, амбар, кош, кочина, штала).
9. Објекти јавног карактера: механе, сеоске воденице, чесме, школе, железничке станице, привредни капацитети за експлоатацију руде. Најзаслужнији за отварање рудника на планини Ртањ је породица Минх, односно Јулијус Минх, који је, почетком XX века, постао власник рудника поља у околини Ртња. Прво окно на овој планини отворено је 1902. године. Породица Минх је много улагала и у изградњу инфраструктуре у склопу рудника, односно изградњени су: жичара дужине 5 km, планинска железничка пруга дужине 1,5 km, по којој су се кретали вагонети с угљем, парна електрична централа, сепарација угља, разне радионице при руднику, удобни станови за раднике рудника и њихове породице, организована је приватна школа, формирана је амбуланта, отворена је продавница животних намирница и биоскоп, у оквиру Соколског дома, који је у то време био реткост и у већим градовима. Због почетка Првог светског рата (1914. године), експлоатација угља на Ртњу је прекинута. По освајању рудника од стране Немаца, породица Минх напушта Србију. Немци су три године експлоатисали рудник, а са повлачењем из Србије демолирали су машине, а угљенокоп запалили и поплавили. После ослобођења Србије, 1918. године, породица Минх се враћа у Србију, односно на Ртањ. Тада је рудник поново оспособљен за рад и тиме почиње интензивна експлоатација каменог угља, а самим тим и развој овог краја, све до почетка Другог светског рата.

По завршетку Другог светског рата, рудник на Ртању је поново почео са радом, али само до 1967. године, када је поново затворен. Тврдило се да је до престанка рада рудника морало доћи, услед високе цене коштања угља и електричне енергије.

10. Споменици НОБ-а. У селима на падинама Ртња народ је, у знак захвалности и сећања на своје најбоље синове пале у прошлим ратовима, подизао одговарајућа спомен обележја. Споменици, као неми сведоци бурних времена која су задесила ове просторе, подигнути су у селу Мужинац, Ртањ и Врмца.
11. Археолошка налазишта: локалитет Трапови (где је пронађено праисторијско насеље са бронзаним и гвозденим инвентаром) и локалитет Баре у селу Рујиште (где је пронађена богата остава, која садржи 49 бронзаних и гвоздених предмета).

3.3. Становништво, насељеност, туризам

На планинском простору Ртња смештено је десет сеоских насеља (Мирово, Илино, Ртањ, Луково, Врмца, Шарбановац, Мужинац), у којима је према последњем попису становништва 2022. године живело 1.765 становника. Основне демографске карактеристике на овом простору су изражена тотална депопулација (негативан природни прираштај и негативан миграциони салдо), неповољна старосна структура уз наглашен процес старења и мали број младих. Међутим, ово неповољни трендови су последица процеса урбанизације, индустријализације и деаграризације који се јављају од средине XX века, што утиче на интензивне процесе иселјавања са ових простора и транзицију рађања.

Према првим подацима пописа становништва 2022. године број становника у Србији је смањен за готово пола милиона становника, док је опадање броја становника у Региону Источна и Јужна Србија, којем припадају анализирана насеља износило 142.739 становника. Исти демографски трендови су карактерисали и општине Бољевац (смањење са 12.994 лица 2011. године на 10.373 становника 2022) и Сокобања (са 16.021 лица 2011 на 13.325 лица 2022). Број становника се на посматраном простору у периоду од 1948. до 2022. године константно смањивао и то са 7,133 становник на свега 1,765 становника на крају периода, односно. У селима на јужним падинама Ртња која припадају општини Сокобања 1948. године је живело 3.645 становника, а на северним, која припадају општини Бољевац 3.385 становника. Према најновијем попису становништва 2022. године 969 становника је живео у селима која припадају сокобањској општини, а свега 796 становника у селима која припадају бољевачкој општини.

Табела 6: Упоредни приказ броја становника, 1948-2022.

Име насеља	1948	1953	1961	1971	1981	1991	2002	2011	2022
Мирово	615	615	714	512	404	287	183	141	119
Илино	499	482	921	335	216	178	121	105	95
Луково	1617	1468	1343	1421	1488	1386	704	584	471
Ртањ	654	650	658	244	168	200	182	120	111
Рујиште	945	949	942	868	743	601	470	335	206
Укупно на територији општине Бољевац	4330	4164	4578	3380	3019	2652	1660	1285	1002
Шарбановац	1,130	1,158	1,123	994	861	708	514	402	294
Мужинац	922	922	895	835	762	643	459	348	288
Врмца	1,593	1,568	1,479	1,302	1,124	901	606	497	387
Укупно на територији општине Сокобања	3645	3648	3497	2681	2747	2252	1579	1247	969
УКУПНО ПППН СРП „РТАЊ“	7975	7812	8075	6061	5766	4904	3239	2532	1971

Извор: РЗС, 2011, 2022.

Средином 20. века групи популационо већих села, са више од 1.000 становника, припадала су насеља Луково, Врмца и Шарбановац. Наведена насеља су по својој популационој величини била значајно већа од осталих насеља на овом простору (табела 6). Опадање броја становника је било готово равномерно у свим селима до 2022. године, када је живело четири пута мање лица него после Другог светског рата, како укупно, тако и у појединачним насељима. Изузетак су Мирово и Ртањ где је

опadaње броја становника било драстичније (чак 6 пута мање становника од 1948. до 2011). Највећи број становника 2022. године забележен је у Лукову, док су насеља Ртањ и Мирово, имала мање од 150 становника, а Илино мање од 100 становника (табела 6). Након Другог светског рата најзаступљенија насеља на овом простору су била она у категорији од 500-999 становника и њихов број је био константан до 2002. године. Данас ни једно насеље не припада категорији преко 500 становника.

Број становника овог простора се у периоду од 1948-2022. године смањило за 74%. Интензиван процес депопулације условљен је исељавањем становништва и негативним природним прираштајем. Отварање, а потом и затварање рудника у насељу Ртањ, значајно је утицало на демографска кретања и у околним селима пре свега 50-их и 60-их година XX века. Наиме, у Илину је у време отварања рудника пораст броја становника износио готово 100%, односно са 482 лица 1953. године на 921 лице 1961. године. У истом периоду пораст је имало и Мирово, а константан број становника се задржао у насељу Ртањ. Опadaње рударске производње, а онда и затварање рудника 1967. године директно је утицало на нагли пад броја становника већ у наредном попису 1971. године. Ова два насеља су имала и највећи укупан пад броја становника од 1948. до 2011. године и то Ртањ за 83,1% и Илино за 81% (табела 7).

Табела 7: Индекс промене броја становника, 1948-2022.

Насеља	1953/1948	1961/1953	1971/1961	1981/1971	1991/1981	2002/1991	2011/2002	2022/2011	2022/1948
Врмца	98.4	94.3	88	86.3	80.2	67.3	82	77.8	24.2
Мужинац	100	97.1	93.3	91.3	84.4	71.4	75.8	82.7	31.2
Шарбановац	102.5	97	88.5	86.6	82.3	72.6	78.2	72.6	26
Рујиште	100,4	99,3	92,1	85,6	80,9	78,2	71,3	61,5	21,8
Илино	96.6	191.1	36.4	64.5	82.4	68	86.8	90.4	19.0
Луково	90.8	91.5	105.8	104.7	93.1	50.8	83	80.6	29.1
Мирово	100	116.1	71.7	78.9	71	63.8	77	84.3	19.3
Ртањ	99.4	101.2	37.1	68.9	119	91	66	91.7	16.9

Извор: РЗС, 2011, 2022.

У ртањским селима се већ деценијама рађа мали број деце. Крајем 20. века у Илину и Мужинцу забележено је рађање само једног детета, а у Ртњу ни једног. Нешто већи број рођених је био у Лукову (27 деце). Године 2019. број рођене деце се уједначио у свим селима и износио је максимално три детета (Шарбановац и Мирово), док се у насељу Ртањ није родило ни једно дете у протеклих десет година. Посматрано укупно, број рођене деце је 1991. године износио 50, да би се 2019. године смањило на 8, односно за шест пута. У селима која припадају општини Бољевац 2020. Године рођено је укупно двадесеторо деце и то највише у Лукову (једанаест), а најмање у Илину (једно дете). Интересантно је да су у насељу Ртањ рођене три бебе, што је на нивоу из 80-их година XX века и представља позитиван тренд. У насељима која припадају општини Сокобања у истој години рођено је осморо деце и то по два у Мужинцу и Шарбановцу а четири Врмци.

Број умрлих, иако константно опада од 1991. године до данас, има двоструко веће вредности од броја рођених. Тако је 1991. године број умрлих лица износио 78, док се 2019. године двоструко смањило, на 41. Највише лица је умрло у популационо највећим селима, што се задржало и до данас. У време пандемије COVID-19 у насељима која припадају општини Бољевац умрло је 20 становника (највише у Лукову 11, најмање у Илину 1 лице), а у насељима општине Сокобања 31 лице (од 5 до 9 преминулих лица). Опadaње броја умрлих није последица позитивних трендова, подмлађивања старосне структуре у условима повећаног рађања и досељавања, већ напротив, смањења броја становника и продужавања очекиваног трајања живота, што условљава и интензиван процес старења становништва.

Вредности природног прираштаја су у целом посматраном периоду негативне у свим насељима. Иако је њихов ниво константан, јасно указују на опadaње броја становника, односно на тзв. белу кугу, процес карактеристичан за простор Источне Србије у последњих 150 година, као и за готово цео простор Србије последњих деценија.

Табела 8 – Природно кретање становништва ртањским насељима (Н - наталитет, М - морталитет, ПП - природни прираштај)

Насеља	1991.			2002.			2011.			2019.		
	Н	М	ПП	Н	М	ПП	Н	М	ПП	Н	М	ПП
Врмца	7	24	-17	4	18	-14	6	15	-9	1	6	-5
Мужинац	3	13	-10	3	10	-7	2	8	-6	1	5	-4
Шарбановац	4	9	-5	5	14	-9	3	7	-4	2	9	-7
Илино	1	6	-5	0	0	0	1	4	-3	1	5	-4
Луково	27	17	10	11	19	-8	4	15	-11	1	11	-10
Мирово	5	7	-2	1	5	-4	1	3	-2	2	4	-2
Ртањ	3	2	1	2	1	1	0	3	-3	0	2	-2

Извор: РЗС документационе табеле и прорачуни аутора

Миграције село-град су биле доминантан облик кретања од средине 20. века подстакнутих процесима индустријализације и урбанизације. Исељавање млађег репродуктивно и радно способног становништва из ртањских села, било је подстакнуто отварањем фабрика, бољим условима за живот, већим платама и бољим животним стандардом у градовима у окружењу. Становништво је најпре учествовало у дневним миграцијама, а затим је све чешће долазило и до трајнијих исељавања. Током година, миграције ка оближњим центрима општина (Бољевац, Сокобања), регионалним центрима (Бор, Зајечар, Параћин, Ниш), као и ка Београду, уз појаву негативног природног прираштаја, довеле су до незаустављивог опадања броја становника у сеоским насељима. Велики значај у погледу миграционих кретања на овом простору (пре свега у селима на северним падинама планине Ртањ) имао је рудник „Ртањ“ који је отворен 1902. године. У руднику су поред становника ртањског краја била запослена и лица из других делова Србије и иностранства. Активност рудника утицала је на досељавање становништва из Босне и Херцеговине, Хрватске, Немачке, Чешке, Русије, Румуније, Италије.

Исељавање становништва у иностранство започело је крајем 70-их година XX века. Спољне миграције биле су својствене пре свега у Врмци, Мужинцу, Шарбановцу и Лукову. Становништво се претежно исељавало у Француску, Аустрију, Немачку и Швајцарску. Неретко су након исељавања једног члана домаћинства уследиле и миграције целих породица.

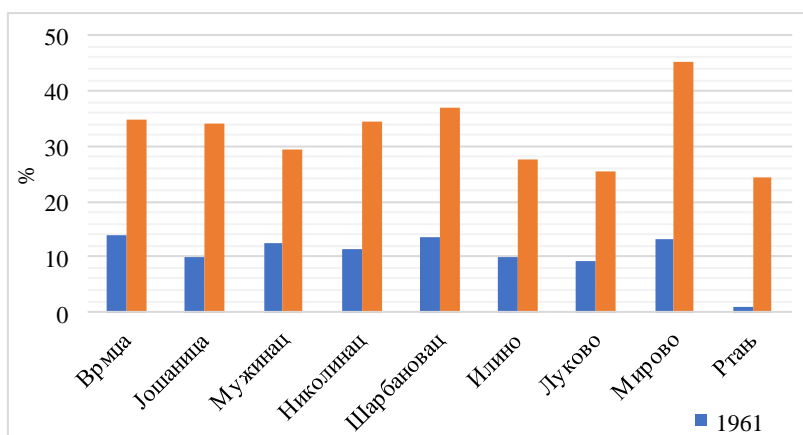
Упоредо са процесом исељавања становништва, током 90-их година XX века и распада Југославије, досељавају су избеглице и прогнана лица из Хрватске и Босне и Херцеговине, а нешто касније и расељена лица са простора Косова и Метохије. Смештај им је био обезбеђен у напуштеним рударским зградама насеља Ртањ. Већ почетком 21. века већина њих је напустили ово насеље. Највећи број њих се одселио у Аустралију и Канаду, док су поједини отишли у САД. Насеље Ртањ данас претежно насељава становништво из Бољевца које је узимало у закуп општинске станове које су касније откупили и у њима се трајно настанили.

У појединим ртањским насељима главни миграциони токови који се данас одвијају су повратне миграције. Овај тип миграција првенствено је својствен лицима која су боравила у иностранству, мада се у мањем обиму враћају и они који су у прошлости мигрирали у Сокобању или Београд. Иако су повратне миграције заступљене у Мужинцу, Шарбановцу и Лукову, Врмца је најпознатија као пример насеља у које се становници враћају. Погодни услови животне средине, постојање бројних извора здраве пијаће воде, као и веровање у магична својства планине Ртањ и врха Шилјак, неки су од пресудних фактора који су допринели досељавању у ово насеље у савременом периоду. Из напред наведених разлога Врмца представља редак пример оживљавања села у Србији. Последњих година чак 32 сеоска имања су купљена, поједине куће су обновљене, а друге су изграђене по принципу еко градње. Домаћинства се баве производњом органске хране, организују се радионице, семинари, волонтерске активности и реализују пројекти везани за очување животне средине, екологију, здрав начин живота и сл.

Привлачење младих људи биће неопходно за демографско и економско оснаживање овог простора, те је неопходно пронаћи системска решења кроз специјално креиране мере и активности како би миграција град – село постала одрживо решење. Најјаснији пример је промоција природног и културног наслеђа овог простора у циљу интензивирања туризма и додатних вредности у виду локалних производа. Све је већи тренд путника који траже аутентична локална искуства и нетакнуте пејзаже које само рурална подручја могу понудити.

Становништво насеља планине Ртањ одликује се процесом интензивног старења. Од средине 20. века дошло је до постепене трансформације старосне структуре која се најбоље може видети кроз промену удела старијих лица 65+ у укупној популацији. У свим насељима ртањског краја 1961. године

удео старих лица био је мањи од 14%. Најмањим уделом старијих одликовала су се насеља Ртањ (1%) и Луково (9,1%), а највећим Врмца (13,9%) и Мирово (13,2%). Број старих лица (65+) је 2011. године у свим насељима овог краја био и до неколико пута већи у односу на 1961. годину. (графикон 1).



Графикон 1. Удео старих лица 65+ у укупној популацији насеља Ртња 1961. и 2011.

Мењање старосне структуре кретало се у смеру смањивања удела младих уз истовремено повећавање удела старих лица. Године 2022. најмањи удео младих (0-14) је у Мирову (свега 6%), док је највећи удео забележен у Лукову и Врмци (око 11%, што је изнад просека за Србију који износи 14%). У свим селима овог подручја удео старих лица (65+) је већи од удела младе популације (0-14 година). Највећим уделом лица старијих од 65 година одликује се Мирово (52%). Најмањи удео лица ове старосне категорије је у насељу Ртањ (30,6%) (табела 9).

Табела 9. Старосна структура ртањских насеља, 2022.

Насеље	0-14		15-64		65+		Просечна старост
	број	%	број	%	број	%	
Врмца	46	11,8	202	52,3	139	35,9	50,3
Мужинац	27	9,3	136	47,2	125	43,4	54,4
Шарбановац	13	4,4	158	53,7	123	41,8	53,9
Илино	9	9,4	54	56,8	32	33,7	49,1
Луково	52	11	238	50,5	181	38,4	48,1
Мирово	6	5	51	12,8	62	52,1	60,6
Ртањ	9	8,1	68	61,2	34	30,6	51,2

Извор: РЗС, 2022.

Процес старења сеоских насеља условљен је падом стопе наталитета, већом смртношћу становништва, продужењем очекиваног трајања живота и емиграцијом. Посматрани простор се налази у делу Србије где су и демографски настарије општине (Зајечар, Бор). Демографски најстарија насеља 2011. године су Мирово са просечном старошћу од 60,6 година. Једино је у насељима Луково и Илино просечна старост становништва мања од 50 година. У свим насељима преовлађују старачка домаћинства, углавном једночлана или двочлана.

Од **насеља** у општини Бољевац (сва насеља у обухвату ППППН гравитирају Бољевцу) издваја се Луково као центар заједнице насеља за насеља изван Планског подручја ППППН, насеља Ртањ и Мирово су са специфичним (у данашње време туристичко-рекреативним садржајима), док Илино и Рујиште представљају типична примарна сеоски насеља без значајнијих садржаја.

У општини Сокобања сва насеља су у категорији примарних сеоских насеља и гравитирају Сокобањи.

Планско подручје располаже бројним разноврсним туристичким атрактивностима и потенцијалима: природне и културне вредности (природне вредности у СРП „Ртањ“, Врмцански град, манастири Лапушња, Лозица и Крепичевац, Црква Св. Илије у Бољевцу, Капела на Ртњу - (врх Шилџак и др.) традиционалне манифестације („Врмца фест“), смештајни и угоститељски капацитети (хотел „Рамонда“ и њему припадајући објекти у насељу Ртањ, апартмански објекти у селима (Илино, Мирово, Врмца), Етно – хотел „Балашевић“ уз државни пут ка Бољевцу и др.), близина околних туристичких места, пре свега Сокобање. Акумулација Бован и др. са већ афирмисаним капацитетима

за развој бањског, здравственог, одморишно-рекреативног, градског (манifestационог, пословног и конгресног), културолошког, еколошког, викенд-излетничког и других видова туризма.

3.4. Саобраћај и техничка инфраструктура

Саобраћај

У границама Просторног плана налазе се следећи државни путеви:

- државни пут I Б реда 36 (E761) Параћин – Бољевац – Зајечар – државна граница према Бугарско (Вршка Чука), деоница у захвату плана бр. 03605 Мирово – Бољевац);
- државни пут IIА реда 218 Бољевац – Ртањ – Соко Бања – Врело – Горња Топоница (деоница у захвату плана бр. 21802 Бољевац – Ртањ и деоница бр. 21803 Ртањ – Соко Бања);
- државни пут IIБ реда 421 веза са државним путем I Б реда 36 – Мирово - Ртањ.
Саобраћајно оптерећење на државном путу IБ реда 36 (E761) Параћин – Бољевац – Зајечар – државна граница према Бугарско (Вршка Чука), деоница у захвату плана бр. 03605 Мирово – Бољевац, приказано је у следећој табели 10:

Табела 10. Саобраћајно оптерећење на државном путу IБ реда 36.

државног пут I Б реда	деоница државног пута	ПГДС (воз/24часа)		
		2020.	2021.	2022.
36	Мирово - Бољевац	2774	3470	3944

Напомена: за државне путеве IIА реда и IIБ реда нема података о саобраћајном оптерећењу.

Поред државних путева основну саобраћајну мрежу друмских саобраћајница чине општински и некатегорисани путеви.

Насеља у планском подручју Луково, Мирово, Илино и Рујиште (општина Бољевац) као и насеља Врмца, Мужинац и Шарбановац (општина Сокобања) међусобно су повезана општинским путевима. Преко општинских путева насеља остварују везу и на државне путеве, односно везу са ширим окружењем.

Стање општинских путева у значајном делу не испуњава захтеве савременог саобраћаја. Технички елементи (радијуси хоризонталних кривина, подужни и попречни нагиби коловоза, одводњавање путева...) најчешће нису у складу са Правилником о условима које са аспекта безбедности саобраћаја морају да испуњавају путни објекти и други елементи јавног пута („Службени гласник РС“, бр. 50/2011) и другим правилницима. Велики недостатак представља и немогућност одговарајућег одржавања општинске путне мреже, а разлог је недостатак финансијских средстава и опреме, с обзиром да је одржавање ових путева у надлежности локалних заједница. Значајан део државних путева II реда и општинске путне мреже налази се у тешким теренским условима, што у великој мери отежава реконструкцију, доградњу и одржавање ових путева.

Водоснабдевање и одвођење отпадних вода

Водоснабдевање

У границама Плана налазе се територија општина Бољевац и Сокобања, и ван планског подручја од значаја за ове две општине су акумулације „Боговина“ и „Бован“

На простору **општине Бољевац** за водоснабдевање није рађена нова пројектна документација, односно документација која се односи на водоснабдевање је стара, нема пројеката развоја система за снабдевање водом, као ни пројеката за смањење губитака. Подаци о систему за водоснабдевање у форми која је потребна за коректно одржавање и инвестирање у систем не постоје. Мерења производње и потрошње воде у зонама нема. Водозахватна грађевина на Мироштици не каптира количину воде коју би требало. Пропусност цевовода од извора Мироштица до ПК "Бољевац" није задовољавајућа а пуњење резервоара «Бољевац-велики» за вишу зону се не пуни. Неки потрошачи нису прикључени на одговарајући резервоар, односно зону потрошње, поједини делови мреже су стари, а затварачи истрошени, хидраната нема довољно. Не постоји радна јединица за смањење губитака и континуиране активности које се односе на смањење административних и техничких губитака. На РВ „Боговина“ нису прикључена сва села која би могла да се прикључе. Трећина домаћинства нема водомере.

Северно од границе Плана, на територији општине Бољевац, је **акумулација „Боговина“** на Црном Тимоку (Просторни план подручја слива водоакумулације „Боговина“ („Службени гласник РС,“ бр. 43/99) део Тимочког регионалног система, подсистем Бор – Зајечар, која служи за потребе

водоснабдевања насеља у општинама/градовима Бољевац, Зајечар, Бор и Неготин. Просторним планом подручја слива водоакумулације „Боговина“ третирано је као простор изворишта површинских вода на ком су утврђене зоне непосредне, уже и шире заштите изворишта водоснабдевања. Утврђена је функција туризма као компатибилна основној намени која ће се развијати на овом простору у оквиру следећих туристичких целина: средишњег долинског комплекса интензивнијег коришћења, јужног планинског комплекса умереног коришћења и северног планинског комплекса екстензивног коришћења са низом садржаја рекреативно-туристичке понуде у простору (за планинарење, лов, спортски риболов, различите видове еколошког туризма, излетничку рекреацију, стационарни и транзитни туризам и др.).

У оквиру регионалног система вода се из водоакумулације „Боговина“ транспортује цевоводима сирове воде до постројења за пречишћавање воде (ППВ) на локацији око 3,5 km низводно од бране. Из ППВ вода се упућује магистралним цевоводима који су положени дуж Црног Тимока. Код места Селиште одваја се леви крак према Бору, док крак који води према Зајечару наставља долином Црног Тимока, снабдевајући успут насеља Гамзиградска бања и Звездан. Подручје Неготина у разматраном периоду се снабдева из изворишта подземних вода, а касније ће се ради повећања поузданости повезати са подсистемом Бор-Зајечар.

Од насеља у обухвату Плана на територији Бољевца свој водвод имају насеља: Луково и Илино; градски водовод у Бољевцу покрива: Мирово; насеље Рујиште је делимично покривено водоводном мрежом. Насеље Ртањ нема свој водовод.

У границама Плана на простору **општине Сокобања**, Сокобања добија воду захватањем подземних вода преко бушених бунара на десној обали Моравице, на улазу у Сокобању, каптирањем воде три карсна врела и захватањем воде из тока Моравице. Извориште Моравице је каптирано и користи се за водоснабдевање рудника угља „Соко“. Остала насеља (викенд, сеоска и бања Јошаница) имају локално и индивидуално организован и уређен начин водоснабдевања.

Јужно од границе Плана, на територији општине Сокобања налази се **акумулација „Бован“** (Просторни плани подручја посебне намене акумулације „Бован“ („Службени гласник РС”, бр. 14/09) која представља окосницу Моравичког подсистема у оквиру Доњејужноморавског регионалног система, којом се обезбеђује водоснабдевање насеља у општинама Сокобања, Алксинац и Ражањ.

Водоакумулација „Бован“, са аспекта водоснабдевања захтева ургентну санитарну заштиту. Сокобања се снабдева из локалних изворишта, али се дугорочно поуздано решење може остварити само повезивањем за Моравички регионални подсистем. Поред акумулације Бован, са аспекта водоснабдевања и наводњавања од значаја су и 8 мањих акумулација (Трубаревац, Жучковац, Врмца, Николинац, Рујиште 1 и 2, Блендија и Леповик).

Одвођење отпадних вода

На територији **општине Бољевац** ППОВ није завршено и пуштено у погон. Отпадна вода из колектора се излива у реку без претходног третмана, не постоји систем кишне канализације. Не постоји водопривредна дозвола за испуштање отпадних вода порозне септичке јаме а такође се јавља загађење подземних вода. Системи за хлорисање воде на црпним станицама су дотрајали. Не постоји систем за континуално праћење и контролу дозирања хлора. Такође, не постоји систем за детекцију и мерење хлора у ваздуху као ни систем за неутрализацију акцидентно исцурелог хлора. Просторије у којима се врши дозирање хлора нису опремљене тушевима и вентилаторима у случају да дође до процуривања хлора из система.

На територији **општине Сокобања** прикупљање и транспорт отпадних вода са територије Сокобање одвија се општим типом канализације. Целокупни канализациони садржај се одводи на постројење за пречишћавање отпадних вода, а пречишћене воде се испуштају у Моравицу. Постројење је унутар насеља а капацитет му је превазиђен. За прикупљање употребљених вода са подручја викенд и сеоских насеља, користе се технички и санитарно неусловне септичке јаме, што је посебно ризично у ужој зони заштите акумулације „Бован“.

Електроснабдевање

Подручје Просторног плана добија електричну енергију преко преносних мрежа 110 kV (средишњи део Плана).

Напајање планског подручја врши се из трафостаница ТС 35/10 kV, као и из већег броја трафостаница 10/0,4 kV које се напајају одговарајућим водовима 10 kV. На подручју Просторног плана или непосредно ван планског обухвата налазе се следеће трафостанице ТС 35/10 kV:

- ТС 35/10 kV „Бољевац“ коју треба реконструисати у циљу повећања снаге на 2 x 8 MVA и израдити прикључак исте на новопланирану ТС 110/35kV „Бољевац“.
- Постојећу ТС 35/10 kV „Мирово“ коју треба изместити, односно израдити нову собзиром да се иста налази у склопу објекта који није власништво електродистрибуције. Снага нове ТС треба да је 2 x 2,5 MVA.

- ТС 35/10 kV „Боговина 8“ (окно 8) коју треба реконструисати у циљу повећања снаге на 2 x 2,5 MVA.
- Постојећи далековод 35/10 kV „Бољевац- Мирово“ треба реконструисати и изградити нови далековод 35 kV „Мирово-фабрика воде Криви вир“.

На планском подручју већи број ТС 10/0.4 kV различитих типова и снаге.

У садашњој фази објекти овог напосног нивоа задовољавају потребе потрошача електричне енергије.

Остале инфраструктурне мреже

Постојећа електронско комуникациона инфраструктура се састоји од:

- оптички кабал Бор-Бољевац – Сокобања;
- фиксне телекомуникационе мреже са ТК канализацијом и кабловском инфраструктуром;
- објекти бежичне телекомуникационе мреже.

У планском обухату нема изграђених *гасовода и гасоводних објеката*, али је планиран развој дистрибутивног гасоводног система, који ће омогућити гасификацију планског подручја. Тренутно не постоји ни један високостандардни даљински систем снабдевања топлотном енергијом. Стање термотехничких инсталација на подручју обухвата Плана може се сматрати као неповољно јер се за добар део потребне енергије за потребе грејања и припреме топле воде како за потребе домаћинства тако и привреде користи електрична енергија, те конвекционална горива.

3.5. Квалитет и заштита животне средине

Планина Ртањ, својим положајем и специфичним обликом – препознатљивим купастим врхом Шиљак, доминира широм, а посебно ближом околином. Привлачи пажњу околног становништва (крз векове) и путника намерника све до данас. Управо тај специфичан и истакнути положај, са изузетним геоморфолошким и биолошким вредностима привлачи велики број људи, планинара, пешака, бајкера, алпиниста, истраживача, берача, копача итд.

Ртањ се простире у атарима девет села и два општинска места: Луково, Мирово, Илино, насеље Ртањ, Рујиште, Шарбановац, Мужинац, Врмца и Јошаница и општина Бољевац и општина Сокобања. Село Јошаница, је прво на путу из правца Алексинца, обилује термоминералним изворима воде, па је поред Сокобање и она позната (нешто мање) као бањско лечилиште. Остала насеља су типична планинска села.

Простор планине Ртањ, а тиме и заштићено природно добро под сталним је антропогеним утицајем. Јужна страна планине обилује природним пашњацима, па је и сточарство интензивније. У подножју и у југоисточном делу планине (Костадиновица), нешто је интензивнија ратарска производња. Употреба пестицида, вештачког и стајског ђубрива, као и других хемијских средстава, у овим деловима планине имају појачан утицај. Такође, јужне падине на простору заштићеног природног добра, под притиском су интензивног брања лековитог биља, посебно врсте ртањски чај, а у новије време, додуше спорадично и строго заштићене врсте ртањске метвице - *Nepeta rtanjensis*.

Као негативни притисци и утицаји на природно добро, изражени су радови на отварању мањих и већих каменолома. Овај процес је посебно запажен изван заштићеног природног добра. Локално становништво, камен набавља у близини својих села, а ови каменоломи се простиру и у границама заштите. Северна страна планине је скоро вертикална, обрасла је густом буковом шумом. У подножју североисточног дела планине су остаци напуштеног каменолома и јаловиште.

Јаловиште старих копова рудника, није уклоњено, објекти рударских постројења у великој мери пропадају, или су се претворила у рушевине. Својим присуством поред штетног дејства на природу и околину, нарушавају и естетику целокупног простора.

Насеље Ртањ, некадашње рударско место, данас је потпуно оронуло, напуштено. У месту постоји туристички објекат, очуване зграде школе и обданишта, неколико зграда бивше управе рудника (зграда власника и управе). У северном делу насеља Ртањ, на изласку путем ка Бољевцу, налазе се бетонски остаци обале некадашњег вештачког језера. Некада су се по овом језеру организовала разна такмичења (пливачка, ватерполо и др.), а током летњих месеци возње чамцима и рекреација локалног становништва.

У централном делу насеља Ртањ, смештена је парк шума, са остацима шеталишта, розаријумом, клупама и украсним мостовима. Ова заоставштина, као и срушена црквица на врху планине Ртањ, представљају потенцијалну основу за развој туризма овог дела планине Ртањ.

На истраженом простору утврђено је постојање великог броја сакралних објеката, објеката народне архитектуре и других објеката споменичког карактера.

Преглед активности, делатности и процеса који представљају факторе угрожавања СРП „Ртањ“ и околине

Активности, делатности и процеси који могу представљати факторе угрожавања СРП „Ртањ“ непосредно везани за природне и створене вредности, односно њихову заштиту, коришћење и одрживи развој, су.

- ✓ Отварање површинских копова, може довести до уништавања околног рељефа, објеката геонаслеђа и вегетације, као и изазивање ерозије. Тренутно нема активних копова, али при отварању нових копова претходно би морали да се обезбеде услови заштите природе и израда процене утицаја на животне средину.
- ✓ Изградња нових путева, односно изградњом путева мења се морфологија предела и пресецају миграторни коридори животиња. Планирана изградња путева мора бити у складу са пројектима, односно дефинисаним режимима заштите и условима заштите природе.
- ✓ Изградња објеката различитих намена, односно непланским и нелегалним ширењем викенд насеља и других стамбених објеката, уништавају се и загађују станишта многих врста. За заштићено подручје иницираће се доношење Просторног плана подручја посебне намене, као и усклађивање постојеће просторно планске документације са прописаним режимима заштите, а све у циљу дефинисања локалитета где се може вршити изградња објеката.
- ✓ Формирање јаловишта, у границама природног добра налазе се две купе јаловине које, поред негативног естетског, имају и негативни утицај на животну заједницу у непосредној околини. Управљач ће, у сарадњи са надлежним институцијама, радити на санацији јаловине.
- ✓ Војни полигон, односно вежбе гађања на овим просторима директно су биле узрок честим појавама пожара на јужној, али и на северној страни планине. Изазивањем пожара, али и другим активностима, директно је било угрожено станиште, али и представници многих ретких врста флоре и фауне. На предлог Завода за заштиту природе војни полигон је дислоциран и овај фактор угрожавања је отклоњен. Управљач ће вршити сталну контролу у циљу спречавања поновног успостављања војног полигона.
- ✓ Неконтролисано сакупљање лековитог биља, кретање ловаца, сточара и туриста, односно брањем лековитог биља и сталним присуством људи у репродуктивном периоду, угрожавају се врсте птица које се гнезде у ниској вегетацији: планинска трептаљка, степска трептаљка, ушата шева и др. С обзиром да је подручје СРП „Ртањ“ познато по многим врстама лекобиља и присуству великог броја сакупљача лекобиља, управљач ће, преко своје чуварске службе, вршити строгу контролу поштовања услова заштите природе за сакупљање лекобиља и контролу сакупљања и откупа лекобиља у смислу поштовања прописаних односно дозвољених количина за сакупљање/откуп.
- ✓ Бесправна сеча стабала и сеча старих примерака стабала, односно неправна еча може довести до нестајања појединих дрвенастих врста; уништавање природних екосистема и смањење станишта бројних врста (посебно у приватним шумама), ремећење многих природних процеса (ремећење ланаца исхране, кружење материја у природи, испирање земљишта и др.), појава ерозије и др. Управљач ће вршити контролу: свих корисника СРП „Ртањ“, реализацију донетих планских докумената из области шумарства и поштовање прописаних режима заштите од стране свих корисника и посетилаца СРП „Ртањ“.
- ✓ Криволов, један од највећих проблема опстанка дивљачи и многих карниворних врста је криволов. Криволов може угрозити природну равнотежу и довести до истребљења појединих врста - са једне стране, као и неконтролисаног повећања других врста, односно до ремећења ланаца исхране. Управљач ће вршити контролу: свих корисника СРП „Ртањ“, односно реализацију планских докумената из области ловства и поштовање прописаних режима заштите од стране свих корисника и посетилаца СРП „Ртањ“.
- ✓ Унос алохтоних врста, односно намерним или случајним уношењем алохтоних (страних) и инвазивних врста, могуће је уништавање и потискивање аутохтоних (домаћих) врста. На подручју СРП „Ртањ“ забрањено је уношење инвазивних и алохтоних врста и стим вези управљач ће вршити стални надзор и предузимаће одговарајуће мере према починицима прекршаја.
- ✓ Неконтролисано одлагање отпада и нерешена питање отпадних вода, као потенцијални фактори угрожавања могу се означити комуналне отпадне воде сеоских насеља, употреба вештачких ђубрива и пестицида у ратарству, акцидентална изливања токсичних материја у земљиште и површинске воде.
- ✓ Урушавање и уништавање културног наслеђа, вредно архитектонско и споменичко наслеђе овога краја полако се губи и нестанак истражених објеката, као сведока бурне прошлости ових крајева, представљао би велики губитак. Због свега наведеног, Управљач ће настојати да кроз разне

програме и пројекте, а у сарадњи са надлежним институцијама, покрене поступак конзервације и очувања постојећег споменичког и културног наслеђа.

Ризици угрожавања СРП „Ртањ“:

- ✓ непоступање у складу (или не доношење) са просторно планском документацијом, шумским и ловним основама, планским документима из области рибарства, водним основама и другим пројектима и програмима, донетим у складу са законским прописима;
- ✓ непоступање у складу са одредбама Закона о заштити природе које се односе на обавезу: прибављања услова заштите природе, обезбеђења одговарајућих сагласности и дозвола за извођење разних активности и делатности на подручју СРП „Ртањ“;
- ✓ непоступање у складу са одредбама Уредбе о проглашењу СРП „Ртањ“;
- ✓ непоступање у складу са одредбама Правилника о унутрашњем реду и чуварској служби СРП „Ртањ“;
- ✓ неустављање јединственог система управљања отпадом на подручју СРП „Ртањ“.

4. ПРИНЦИПИ И ЦИЉЕВИ РАЗВОЈА

Приликом израде Просторног плана биће примењен је **интегрални метод** где су равноправно и међузависно посматране три основне димензије просторног развоја: физичко-еколошка, економска и социјално-културна и то у реалном и претпостављеном контексту развоја планине Ртањ. Међузависност је постављена тако да помаже остварењу појединих секторских приоритетних пројеката: **одрживост** (животна средина, природна добра, коришћење земљишта), **идентитет** (природни ресурси, становништво и мрежа насеља, културна баштина), **приступачност** (саобраћај, техничка инфраструктура, јавне службе) и **конкурентност** (локална економија, пољопривреда, туризам), али и хоризонталној и вертикалној координацији код планирања и програмирања активности на територији Плана и ширем регионалном окружењу.

Методолошки образац коришћен приликом израде Плана заснован је на уважавању следећих постулата:

- **детално упознавање** потенцијала и ограничења простор као целине, али и свих његових појединих и специфичних делова,
- **пажљиво вредновање** свих капацитета и просторних ресурса и вредности,
- **интегрални третман** економске, социјалне и физичко-еколошке димензије развоја и њихов међуутицај на просторни и укупни развој,
- **сагледавање трансграничних међузависности** планског подручја са локалним заједницама у окружењу,
- **дефинисање институционалног оквира** за имплементацију и контролу остварења планских решења, и
- **активно учешће и сарадња** грађана, органа локалне самоуправе и других организација приликом израде и усвајања Плана.

Основни принципи заштите, уређења и одрживог развоја подручја Просторног плана су:

- заштита природе, природних вредности и културних добара, као приоритетне активности са којима ће бити усклађене све друге активности на подручју посебне намене;
- заштита и унапређење животне средине, посебно квалитета вода, ваздуха и земљишта;
- заштита и одрживо коришћење водног, пољопривредног и шумског земљишта, на заштићеном подручју и његовом непосредном окружењу;
- просторно-функционална интегрисаност и усклађен интегрисан развој и заштита природних вредности и културних добара са припадајућим, суседним и осталим јединицама локалне самоуправе у окружењу;
- реализација и унапређење туристичко рекреативне инфраструктуре (посебно реализација скијалишне инфраструктуре ски-стаза код насеља Ртањ, уређење планинарских и шетних стаза, уређење објеката у функцији ловног туризма и др.) и уклапање у шире окружење;
- унапређење бренда планине Ртањ (Светилиште – Врело енергије - Пирамида; Шилџак – апсорбер енергије и др.) и
- заштита јавног интереса, јавних добара и добара у општој употреби;

- релативизација потенцијалних конфликта у заштити простора, очувању и унапређењу природних вредности и културних добара, побољшању животних услова људи, развоју туризма и одрживом развоју локалне заједнице у целини.

ОПШТИ И ОПЕРАТИВНИ ЦИЉЕВИ ПРОСТОРНОГ РАЗВОЈА ПОДРУЧЈА ПОСЕБНЕ НАМЕНЕ

Визија дугорочног развоја је:

Очување свих ресурса и вредности и валоризација потенцијала планског подручја у складу дугорочним и уравнотеженим економским развојем и обезбеђење просторних услова за остварење посебне намене подручја.

Општи циљ Плана је:

Одговорно управљање развојем, уређењем и заштитом простора у складу са реалним потенцијалима и ограничењима природних и створених вредности и дугорочним потребама економског и социјалног развоја у квалитетној животној средини. Ово се постиже дефинисањем квалитетног планског основа и пажљивим уклапањем активности у простору који је под посебним режимима заштите због природних потенцијала и вредности. Ради тога планска концепција и решења ће тежити заштити, очувању, унапређењу и коришћењу природних и створених ресурса, вредности и добара; одрживом развоју туризма и других комплементарних активности које унапређују квалитет живљења локалног становништва; функционалној интеграцији подручја у шире окружење

Имајући у виду карактер посебне намене и друге специфичности простора, услове и смернице планских докумената вишег реда и препоруке и стандарде Европске уније у погледу одрживог развоја заштићених подручја, општи циљеви заштите, уређења и одрживог развоја планског подручја јесу:

- обезбеђење трајне и интегрисане заштите природних вредности Специјалног резервата природе „Ртањ“, њихово одрживо коришћење за едукацију, научна истраживања и презентацију јавности, као и развој комплементарних делатности.
- уређење, одрживо коришћење и заштита предеоних вредности планинског предела Ртња, као и културне баштине планског подручја.
- јачање националног и регионалног идентитета планског подручја, уз синхронизовани одрживи развој пољопривреде (посебно сточарства и пољопривреде засноване на традиционалној производњи високовредних локалних производа и пружању агроеколошких услуга), шумарства, алтернативне сеоске економије, туризма, рекреације и др.
- интегрисање планског подручја у шире окружење и валоризација положаја у непосредној близини аутопутског коридора, у циљу јачања постојећих и стварања нових функционалних веза.
- развој разних видова туристичког производа за који постоје потенцијали на планском подручју - целогодишњи планински туризам; туризам специјалних интересовања; ловни туризам; рекреација и камповање у еколошком окружењу и очуваним пределима; авантуристички туризам (планинарење и активности везане за природу); рурални туризам (агро, еко, сеоски и културни туризам); транзитни туризам и кружна путовања; здравствени туризам; манифестације, догађаји и пословни туризам.
- усклађивање размештаја активности и физичких структура са режимима заштите природних добара, водопривредних и инфраструктурних објеката, односно обезбеђивање услова за даље функционисање и развој насеља, постојећих и планираних привредних активности (посебно туризма и рекреације), инфраструктурних система и коридора на планском подручју.

5. КОНЦЕПЦИЈА ПРОСТОРНОГ РАЗВОЈА ПОДРУЧЈА ПОСЕБНЕ НАМЕНЕ – ПЛАНИРАНА ПРЕТЕЖНА НАМЕНА ПОВРШИНА

ОСНОВЕ КОНЦЕПЦИЈЕ И ПЛАНСКИХ ПРОПОЗИЦИЈА

Просторни план представља плански основ којим се обезбеђују просторни услови за остварење и реализацију посебне намене подручја, што подразумева очување, унапређење, презентацију и одрживо коришћење природних (СРП «Ртањ»), предеоних и културних вредности планског подручја, уз развој осталих (постојећих и планираних) функција планског подручја, у мери и на начин који је у сагласности (или је компатибилан) са циљевима очувања и заштите простора.

Планске пропозиције заштите, коришћења и уређења простора у складу са тростепеним режимом заштите природних добара, по утврђеним локалитетима и просторним јединицама у Просторном плану ће бити дефинисане у складу са Уредбом о проглашењу природног добра Специјални резерват природе „Ртањ“. Поред тога, Просторним планом биће утврђене и друге планске пропозиције заштите, коришћења и уређења простора, у складу са утврђеним режимима заштите других посебних намена (изворишта водоснабдевања, непокретна културна добра, природне вредности, инфраструктурни коридори и др.).

Концепт организације простора планског подручја утврђен је у складу са циљевима за заштиту и развој подручја, наменом површина, а полази:

- 1) у области заштите и коришћења природе, природног и културног наслеђа од обезбеђивања адекватне саобраћајне приступачности вредностима за заштиту, истраживање и истраживачку едукацију, омогућавања контролисаних итинерера кретања посетилаца и туриста; обезбеђивање просторних услова за интегрисано управљање СРП и другим заштићеним подручјима и контролу њихове заштите;
- 2) у области шумарства од обезбеђивања саобраћајних приступа и потребне мреже објеката за газдовање свим деловима шуме уз истовремено коришћење шумских путева за остале активности;
- 3) у области пољопривреде од лоцирања мањих пољопривредних капацитета у оквиру пољопривредних домаћинстава са њиховим оптималним саобраћајним повезивањем са откупом робе и потрошачима, као и повезивање ливада у сеоским атарима по ободу СРП;
- 4) у области туризма, рекреације и спорта од погодне локације туристичких центара према природним условима и њихове саобраћајне приступачности; обиму и положају терена за летњу и зимску рекреацију, укључујући приступачност објектима природне и културне баштине – првенствено на основу постојећих траса путева и стаза;
- 5) у области саобраћаја од обезбеђивања саобраћајних приступа свим садржајима СРП и других заштићених подручја за све врсте кретања;
- 6) у области водoprивреде од рационалног водоснабдевања и канализације отпадних вода, заштите вода и заштите од штетног дејства вода, као и развоја хидроенергетике;
- 7) у области мреже и функције насеља и туристичких центара од добре повезаности и опремљености истих мрежом и објектима инфра и супраструктуре;
- 8) у области од обезбеђивања услова за оптимално смањење повредивости простора у ратним ситуацијама кроз дисперзију садржаја, пре свега по питању производње хране и локалног снабдевања водом и енергијом и њихово вишеструко саобраћајно повезивање;
- 9) у области заштите од елементарних непогода од обезбеђивања услова за заштиту од пожара, земљотреса и планинских непогода одговарајућим изворишта воде за пиће и гашење пожара, шумских простора, дисперзије садржаја, склоништа и сл.

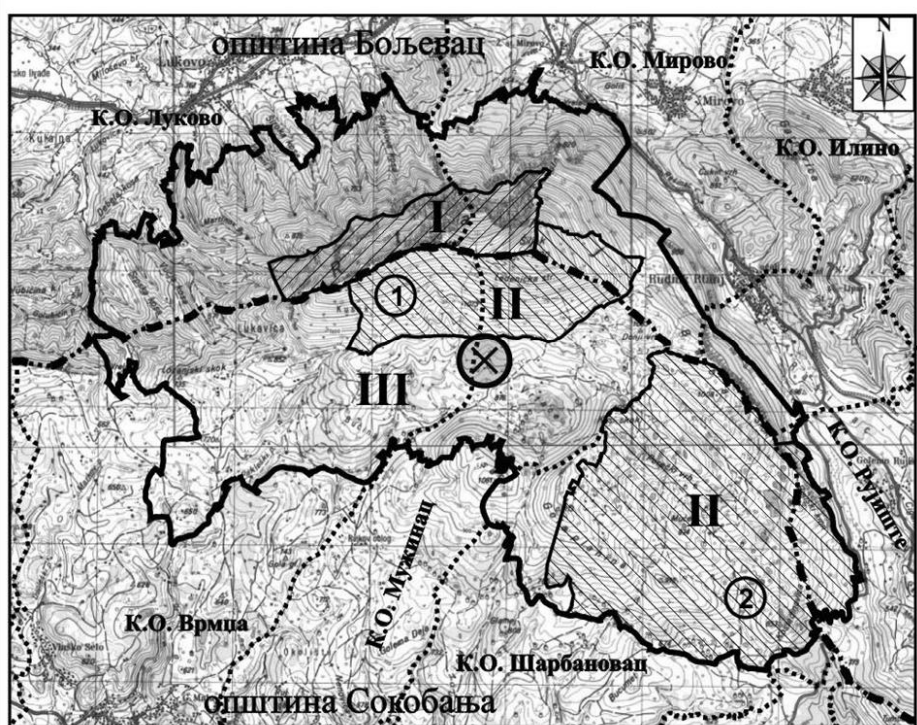
Плански простор ће се развијати у складу са потребама и захтевима заштите простора и социоекономског развоја. Очување природних и културних вредности простора представља најважнији критеријум при концепирању намене простора. У складу са тим заштићена подручја ће се штитити и развијати искључиво у складу са прописаним режимима коришћења простора. То се нарочито односи на цело подручје планине Ртањ и њене обронке ка Бољевцу и Сокобањи.

Са аспекта активности првог приоритета у погледу заштите и одрживог коришћења заштићених подручја установљени су следећи основни режими у заштићеним подручјима:

- режиму заштите I степена спроводи се строга заштита којом се омогућавају процеси природне сукцесије и очување станишта и животних заједница у условима дивљине; забрањује се коришћење природних богатстава и искључују сви други облици коришћења простора и активности изузев оних које би спречиле деградацију и нестанак развијених екосистема, као и научних истраживања, контролисане едукације и ограниченог коришћења постојећих службених путева.

- У режиму заштите II степена спроводи се активна заштита ради очувања и унапређења природних вредности, посебно кроз мере управљања популацијама дивљих биљака и животиња, одржање и побољшање услова у природним стаништима и традиционално коришћење природних ресурса; утврђује се ограничено и строго контролисано коришћење природних богатстава, док се активности у простору могу вршити у мери која омогућава унапређење стања и презентацију природног добра без последица по његове примарне вредности.
- У режиму заштите III степена заштите спроводи се проактивна заштита, могу се вршити управљачке интервенције у циљу рестаурације, ревитализације и укупног унапређења заштићеног подручја, развој села и унапређење сеоских домаћинстава, уређење објеката културно-историјског наслеђа и традиционалног градитељства, очување традиционалних делатности локалног становништва, селективно и ограничено коришћење природних ресурса и простора уз потребну инфраструктурну и другу изградњу.

Специјални резерват природе „Ртањ”



Легенда:

- | | | | |
|--|--|--|------------------------------|
| | централна тачка СРП „Ртањ” $Y = 7\ 571\ 534$; $X = 4\ 846\ 625$ | | |
| | режим I степена заштите | | граница општина |
| | режим II степена заштите
Кусак | | граница катастарских општина |
| | режим II степена заштите
Гола планина | | граница СРП „Ртањ” |

Остатак Планског подручја изван СРП је у функцији заштите основних природних вредности СРП и хидроакумулација Боговина и Бован и њиховог функционисања. У овим зонама посебно су осетљива контактна подручја уз саму границу СРП, поговово зона насеља Ртања и туристичко-угоститељских и рекреативних садржаја уз њега, шумске површине на северној страни Ртња чије је очување приоритет, као и зоне санитарне заштите око планираних акумулација на падинама Ртња. Изградња на овим просторима мора бити строго контролисана како би се очували природни ресурси и вредности СРП и околине и обезбедили услови за функционисање и заштиту простора.

На Планском подручју у складу са утврђеним режимима заштите природе омогућава се регулисано шумарство и сточарство, у пуној мери функције туризма, рекреације и спорта, водопривреде и саобраћаја, као и развоја и опремања насеља у складу са планским документима.

План ће обезбедити услове за развој који првенствено омогућавају заустављање депопулације и деградације земљишта (простора) уз поштовање услова окружења, испољених интереса и развојних потенцијала. Основни концепт коришћења, организације и заштите простора уважава тежњу за интегралним развојем, чиме се чувају све вредности СРП и других заштићених и вредних простора планског подручја и, истовремено, избором активности које не угрожавају примарну заштитну функцију. Овакав концепт подразумева:

- 1) повећање шумског земљишта и шумовитости, на рачун мање вредног пољопривредног земљишта и ерозијом угрожених терена;
- 2) развој пољопривреде у складу са природним погодностима терена и производном оријентацијом, захтевима развоја туризма, компатибилног са потребама заштите;
- 3) забрану градње објеката у складу са зонама заштите;
- 4) формирање развојних зона, првенствено оријентисаних на туризам и комплементарне активности (насеља Ртањ, Мирово, Рујиште, села на падинама Ртња ка Сокобањи);
- 5) заокруживање грађевинских рејона насеља и њихово будуће „попуњавање” с обзиром на изразито ниску густину насељености која омогућује да се, поред стамбених зона, могу формирати и мање радне зоне, у складу са режимима заштите;
- 6) резервисање простора за коридоре и зоне нових инфраструктурних садржаја (саобраћајне, хидротехничке, електроенергетске, телекомуникацијске инфраструктуре и комуналне објекте);
- 7) поштовање захтева који произилазе из функција посебних намена.

Елементи концепта коришћења, организације и заштите простора биће разрађени у погледу:

- 1) коришћења и уређења простора за зоне и појасеве с посебним режимима заштите вода, природних и непокретних културних добара, појасева инфраструктурних коридора и од извора загађења;
- 2) правила изградње и уређења простора за основне категорије земљишта и различите врсте објеката (пољопривредно земљиште, водно земљиште, шумско земљиште и грађевинско земљиште).

Простор у оквиру планског подручја и у наредном периоду остаје намењен највећим делом плодном земљишту - шумама (у планинској зони) и мањим делом пољопривредним, посебно обрадивим површинама (у подножју планине Ртањ). Шумска земљишта ће се незнатно повећати услед рада на пошумљавању терена на којима је шума нестала или деградирана, а пољопривредна земљишта, махом она ниже категорије (најчешће ливаде у близини или у оквиру садашњих села или у њиховој рубној зони) ће се смањити у минималној мери. Поред изградње нових објеката, изградња инфраструктуре, посебно путева, ће проузроковати додатно смањење пољопривредних површина.

Водна земљишта се задржавају у оквиру постојећих површина уз корекције које ће бити последица стварања малих акумулација.

Неплодна земљишта, било да су природна, било вештачки настала, немају значајније распорстрањење ни данас, али ће се, с друге стране, антропогено измењена земљишта, у првом реду намењена грађевинском земљишту насеља, туристичких зона, или инфраструктури, повећати у мери у којој је то неопходно због изградње нових туристичко - угоститељских и спортско - рекреативних објеката и зона, због погушћавања постојећих насеља или изградње неопходне инфраструктуре, у првом реду путева.

Нова изградња се у најмањој мери очекује на простору СРП и осталих заштићених подручја и она је планирана у подручјима са трећим степеном заштите, као и на подручјима ван заштићених природних вредности (насеља у подножју Ртња и насеље Ртањ која имају тенденцију погушћавања грађевинских површина).

Табела 11: Биланси заштићених површина природних вредности у Специјалном резервазу природе „Ртањ“ и Планском подручју (ПП) - (према Уредби о проглашењу СРП „Ртањ“ – "Службени гласник РС" број 18/19)

Природне вредности и културна добра	I степен		II степен		III степен		УКУПНО СРП у ПП	
	ha	% природног добра	ha	% природног добра	ha	% природног добра	ha	%
Специјални резерват природе „Ртањ“	303,76	6,08	1780,34	35,62	2913,06	58,3	4997,17	23,46

КОНЦЕПЦИЈСКЕ СМЕРНИЦЕ ЗА РАЗВОЈ ПОДРУЧЈА

Генерално посматрано, стање животне средине на простору Специјалног резервата природе „Ртањ“ је задовољавајуће, али циљ предвиђене заштите је унапређење овог простора, као и очување природних и културних вредности овог краја.

Поштовање важеће законске регулативе и постојеће просторно–планске пројектне документације, решења су за заустављање свих негативних појава и Управљач ће настојати да то и реализује.

Одрживи развој значи напредак заједнице у оквиру неког простора, водећи рачуна о потребама будућег времена и будућих генерација. Рационалним и дугорочно планираним потезима, чувају се основне вредности за будуће генерације.

Концепт **заштите** СРП „Ртањ“ заснива се на:

- ✓ очувању и унапређивању укупних природних вредности и ресурса;
- ✓ очувању предеоних одлика;
- ✓ очувању културно - историјског наслеђа;
- ✓ одрживом коришћењу природних ресурса (пољопривредног земљишта, шума, вода, минералних сировина и др.);
- ✓ обезбеђењу услова за органску пољопривреду;
- ✓ планском уређењу и изградњи;
- ✓ развоју рекреације и туризма, укључивању заштићеног подручја у функцију рекреације, туризма и образовања и уређењу простора ради обезбеђења наведених активности;
- ✓ развоју научно – истраживачког рада;
- ✓ промоцији природних вредности и особености подручја;
- ✓ стварању услова за бољи живот локалног становништва на територији СРП „Ртањ“ и околине;

Дугорочни циљеви заштите, очувања, унапређења и одрживог развоја СРП „Ртањ“ су:

- ✓ заштита природе и природних вредности;
- ✓ заштита животне средине;
- ✓ заштита непокретних културних добара;
- ✓ заштита вода и водног земљишта;
- ✓ развој пољопривреде и ревитализација села;
- ✓ развој шумарства и ловства;
- ✓ развој туризма;
- ✓ развој насеља и изградња инфраструктуре.

а Просторним планом детаљно ће се дефинисати планска решења у области заштите природних и културних вредности, предела и животне средине, вода и водног земљишта, пољопривредног земљишта, шума и шумског земљишта, пољопривреде, шумарства, ловства, рибарства, туризма, као и саобраћаја, насеља и инфраструктуре.

Планска концепција мора бити заснована на принципима заштите животне средине, заштите природних ресурса и здравља људи. То подразумева примену урбанистичких, техничко технолошких, економских и биолошких мера заштите, у свим фазама реализације планских циљева – од урбанистичко планерских до извођачких радова.

Заједно са припремањем Елабората за рани јавни увид „ПППН СРП Ртањ“, започиње процес еколошке валоризације и заштите овог простора према важећој законској регулативи.

Саставни део Одлуке о изради Просторног плана подручја посебне намене Специјалног резервата природе „Ртањ”, 05 број 350-5873/2022 („Службени гласник РС”, бр.84/22), (Члан 11 Одлуке), је Одлука о изради Стратешке процене утицаја Просторног плана подручја посебне намене Специјалног резервата природе „Ртањ” на животну средину („Службени гласник РС”, број 66/22). Извештај о СПУ је саставни део документационе основе предметног плана и садржи све неопходне елементе дефинисане Законом о стратешкој процени утицаја („Сл.гласник РС”, бр.135/05 и 88/10 – Извештај о стратешкој процени, члан 12-17).

Пољопривреда и шумарство

Коришћење и уређење *пољопривредног и шумског земљишта и шума* биће засновано на решењима и пропозицијама основе заштите, коришћења и уређења пољопривредног земљишта и општинских и посебних основа газдовања шумама.

Туризам

Планско подручје припада туристичком кластеру „Источна Србија”, секундарном туристичком простору „Околина Сокобање” и Књажевачко-Сокобањском и Зајечарско-Бољевачком туристичком рејону. Туризам је на овом подручју још увек у почетном стадијуму развоја. Основу за даљи развој и унапређење сектора представља планина Ртањ, као планинска целина изузетних геолошких, геоморфолошких (специфичан крашки рељеф стрмих падина, са дубоким јамама и доминантним купастим врхом Шиљак), биолошких (ендемична и реликтна флора и фауна - ртањски чај (*Satureia kitaibelii*), ртањска метвица (*Nepeta glawensis*) стриктни локални ендемит, кратконоги гуштер (*Ablepharus kitaibelii*) строго заштићена врста, и др.) и естетских вредности. Ово су уједно и разлози за стављен под заштиту и формирање специјалног резервата природе. Историјски значај ово подручје има захваљујући многобројним археолошким и сакралним објектима, објектима народног градитељства, старих рударских копова, те објектима споменичког карактера, као и другим вредним објектима. Само неки од значајнијих су Врмџански град, манастири Лапушња, Лозица и Крепичевац, Црква Св. Илије у Бољевцу, Капела на Ртњу (врх Шиљак) и др. Поред овога потенцијал представља и све популарније и посећеније етно село Врмџа (Етно музеј, „Врмџа фест” и Врмџанско језеро). Постојећи смештајни капацитети обухватају туристичке комплексе на Ртњу: хотел „Рамонда” и њему припадајући објекти у насељу Ртањ, апартмански објекти у селима (Илино, Мирово, Врмџа), Етно – хотел „Балашевић” уз државни пут ка Бољевцу и др. Такође, потенцијал планског подручја је и близина туристичког комплекса општински центар Сокобања - бањско место Сокобања (са непосредном околином) - водоакумулација Бован, са већ афирмисаним капацитетима за развој бањског, здравственог, одморишно-рекреативног, градског (манифестационог, пословног и конгресног), културолошког, еколошког, викенд-излетничког и других видова туризма.

Развој туризма на подручју плана прате и ограничења као што су; недовољан обим туристичког промета; недовољна заступљеност квалитетних смештајних категорија комерцијалног карактера; мали проценат учешћа страних туриста; недовољно развијена друмска, комунална и туристичка инфраструктура као основа за активирање нових туристичких комплекса и пунктова у простору; неадекватан туристички производ и слаб маркетинг; недовољна искоришћеност капацитета током године и др.

Одрживи развој туризма, као важне функције, заснивати на:

- јачању регионалног и локалног идентитета планског подручја, синхронизовано са развојем пратећих делатности (посебно пољопривреде, шумарства, алтернативне сеоске економије и др.) планског подручја у целини;
- развоју појединих видова туризма и туристичких производа на подручју Просторног плана за које постоје потенцијали: специјална интересовања и рекреативне активности у еколошком окружењу; излетнички и авантуристички туризам (активности везане за природу, планинарење, пешачење, бициклизам, екстремни спортови и др); рурални туризам (еко, етно, сеоски и културни туризам); ловни туризам; манифестациони туризам; бањски и здравствени туризам; транзитни туризам и кружна путовања; и др.; са тим у вези унапређење услова за едукацију посетилаца о природним и културним вредностима подручја, организовањем заокружене туристичке понуде усклађене са режимима заштите и интегрисане у понуду зоне туристичког кластера „Источна Србија” односно секундарног туристичког простора „Околина Сокобање”.

Изван туристичких насеља и пунктова рекреативно-туристичку понуду у простору могући су следећи садржаји: *риболовне стазе* за спортске риболовце, *излетничко – планинарске стазе* (панорамско-планинарска стаза на Ртњу), *простори природних вредности* од изузетног значаја (на високом Ртњу предвиђени су за врло ограничено/екстензивно рекреативно-туристичко и остале видове коришћења до дефинисања њиховог статуса), и *мала алпска скијалишта* (у складу са утврђеним режимима заштите природе).

Саобраћај

Мрежа државних путева задржава постојећи положај и функцију као основни носилац транзитног и изворно циљног саобраћаја. У функционалном смислу мрежа државних путева I и II реда испуњава захтеве развоја планског подручја као и потребе становништва.

Планирана локална путна мрежа задржава трасе постојећих општинских путева уз доградњу нових путних праваца. Изградња општинских путева планира се у циљу међусобног повезивања насеља у планском подручју као и повезивања насеља на државне путеве. На овај начин унапређује се саобраћајна приступачност свих насеља планског подручја и постојећих и потенцијалних туристичких дестинација. Поред осталих путева планира се изградња општинског пута који повезује насеља Врмцу, Шарбановац и Мужинац и обилазни пут око језера Врмца (у општини Сокобања) као и општинских путева Илино-Добрујевац и насељу Мирowo (општина Бољевац).

Поред мреже општинских путева неопходно је унапредити и мрежу категорисаних путева и саобраћајних површина (у профилима путева или независних стаза) за кретање пешака и бициклиста. Потенцијално је могуће и уређење шумско - пешачких стаза (на земљишту које је у државној својини), уз обавезу да се стазе раде од природних материјала, погодних за коришћење у свим временским условима (од ваљаног каменог материјала са основним одводњавањем).

Планско подручје налази се ван заштитног пружног појаса постојећих и планираних железничких пруга. У складу са Просторним планом Републике Србије ЈП „Железница Србије“ планирају задржавање земљишта на којима имају право коришћења и задржавање коридора раније укинутих железничких пруга (Параћин-Зајечар).

Инфраструктура водног и ваздушног саобраћаја не планира се на планском подручју.

Водоснабдевање и одвођење отпадних вода

Водоснабдевање

Потенцијали развоја остале водoprивредне инфраструктуре су: могућност фазне реализације вишенаменских водоакумулација и интегралних регионалних система водоснабдевања и одвођења отпадних вода; и потенцијалне локације за реализацију малих хидроцентрала у брдскопланинским подручјима.

Најважнија ограничења су следећа: веома сужене могућности за реализацију планираних водоакумулација због топографских, хидрогеолошких, урбаних и других околности; јако осетљива локална изворишта водоснабдевања насеља; отежани услови за развој индустрија које троше веће количине воде за технолошке потребе, као и врло тешки услови за заштиту квалитета вода; лоша санитација насеља, што еколошки деградира водотоке и изворишта; неповољни режими великих вода, што захтева да се заштита од поплава остварује спровођењем хидротехничких и организационих мера; не постоје услови за реализацију великих система за наводњавање у долини Тимока; отежана заштита водених и приобалних екосистема због неравномерних протока у рекама; недовољна средства и отежани услови за финансирање водoprивредне инфраструктуре (посебно каналисања и пречишћавања отпадних вода насеља); појаве непланске градње у алувијумима река; и др.

Очување и унапређење квалитета вода може се рационално постићи само у склопу интегралног комплексног јединственог система коришћења вода, заштите вода и заштите од вода, уз оптимално захватање вода за поједине кориснике, добро технолошко коришћење, рецикулацију, као и рационалне мере у технолошком производном процесу уз што мању емисију опасних и штетних материја у коришћене воде и смањење отпадних и непожељних материја уопште.

Оптималну дугорочну оријентацију снабдевања водом становништва представља изградња рационалних регионалних и међурегионалних водоводних система у које би били интегрисани и постојећи водоводни системи. Ови системи треба на складан начин да допуне недостајуће количине вода са локалних изворишта и повећају укупну сигурност рада система.

Акумулација воде „Боговина— са постројењем за пречишћавање пијаће воде је регионалног значаја јер, поред становништва општине Бољевац, може да обезбеди водоснабдевање за становништво и привреду Бора и Зајечара. То омогућава да се будуће потребе за водом становништва и привреде Бољевца, могу сигурно обезбедити уз коришћење и свих локалних изворишта на територији општине Бољевац.

Из локалног изворишта или из централног водоводног система треба обезбедити капацитете Q_{max}/dn а часовни максимум потрошње се обезбеђује из месног резервоара.

Одвођење отпадних вода

Основни задатак канализационог система је потпуна хидротехничка санација урбаних простора. Фекални канализациони системи треба да прикупе и одведу, ван урбанизоване територије, све отпадне воде. Канализациони системи су у врло уској вези са водоснабдевањем и представљају функционалну и органску целину са њим. Због тога се канализациони системи морају развијати упоредо са развојем система водоснабдевања.

Испуштање употребљених вода у водоток реке Арнауте, без претходног третмана представља велики проблем, јер се тиме у многоме деградира квалитет ове реке и у значајној мери нарушава квалитет

животне средине па се мора обезбедити функционисање уређаја за пречишћавање отпадних вода за насеље Бољевац.

С обзиром да су села мање густине насељености а самим тим и количине отпадних вода су мање, без обзира на квалитет и број септичких јама, оне не представљају доминантни проблем али, у зависности од геолошких услова, неконтролисано изливање отпадних вода у подземље може да угрози квалитет постојеће воде која се из подземља користи за водоснабдевање. Због тога треба и у сеоским насељима поправити стање санитације по принципима руралне санитације са одвођењем отпадних вода у прописне вододрживе септичке јамае.

Електроснабдевање

Недостајућа електрична енергија и снага у наредном планском периоду може се обезбедити реконструкцијом постојећих ТС 10/0.4 kV и напојних водова за исте, као и изградњом нових ТС.

Потребно је изградити нови двоструки кабловски вод 10kV од ТС 35/10kV "Бољевац - Bioenergy Point". Застареле ТС типа „Кула“ и стубне ТС снаге до 50kVA, треба заменити новим ТС типа СБТС 250kVA са одговарајућим трансформаторима снаге, према плановима надлежне електродистрибуције.

Остале инфраструктурне мреже

Постојећа *електронско комуникациона инфраструктура* се састоји развијаће се у домену расположивих и доступних савремених технологија.

У планском обухату нема изграђених *гасовода и гасоводних објеката*, али је планиран развој дистрибутивног гасоводног система, који ће омогућити гасификацију планског подручја уколико се укаже потреба.

Обновљиви извори енергије

Обновљиви извори енергије представљају потенцијал који би, уз рационално коришћење, могли да смање увозну зависност земље и штетне последице на животну средину. Због тога је, у циљу одрживог економског развоја, уз стабилну енергетску политику, неопходно ангажовање и коришћење обновљивих извора енергије (енергије биомасе, сунца и ветра).

Потенцијали:

- потенцијал коришћења нових и обновљивих извора енергије;

Ограничења:

- нерационално коришћење енергије (нарочито електричне енергије) и велика специфична потрошња енергије по јединици производа;
- високо учешће традиционалних чврстих горива у производњи топлотне енергије код индивидуалних потрошача;
- недовољна искоришћеност обновљивих извора енергије.

6. ОЧЕКИВАНИ ЕФЕКТИ ПЛАНИРАЊА У ПОГЛЕДУ НАЧИНА КОРИШЋЕЊА ПРОСТОРА

Спровођењем Просторног плана створиће се:

- услови за одрживу заштиту и развој,
- активирање ресурса у функцији бројних атрактивности које су претпоставка бољег тржишног тржишног позиционирања туризма, очувања села и становништва на планинском подручју.

Дефинисање планских решења и ефекти планирања заснивају се на:

- заштити економских и егзистенцијалних интереса локалног становништва везаних за очување природног стања и традиционалних облика живљења и унапређењу туристичке и комуналне опремљености туристичког простора;
- спречавању непланске градње;
- поштовању режима заштите природе, акумулација и водотокова;
- уређењу простора за обављање туристичко-рекреативних активности.

Реализација планских решења и правила коришћења, заштите, уређења и грађења која ће бити разрађена Планом омогућиће дугорочну одрживу и интегралну заштиту природних вредности и културних добара уз истовремени развој туризма и изградњу спортско-рекреативне, туристичке и комуналне инфраструктуре, заштиту изворишта водоснабдевања и де.

Доношењем просторног плана обезбедиће се:

- заштита природних вредности и културних добара на Планском подручју на простору СРП "Ртањ",
- уређење простора за туризам и спортско-рекреативне активности туристичких зона на Планском подручју, уз одговарајућу пратећу инфраструктуру, у складу са принципима и режимима заштите природних и културних вредности и природних ресурса;
- унапређење квалитета живљења локалног становништва стимулацијом постојећих и развојем нових делатности (у првом реду туризма и пољопривреде у функцији туризма и производње здраве хране, као и других производа домаће радиности и еколошки прихватљивих привредних погона); и
- смернице за спровођење Плана кроз институционално – организациону и управно-контролну подршку заштити, уређењу и коришћењу подручја посебне намене.